

## Rysa na szkle Putin traci zaufanie Rosjan

Jadwiga Rogoża

W roku 2018 zarysował się wyraźny trend spadkowy w poparciu społecznym dla rosyjskich władz – prezydenta, rządu i innych instytucji politycznych. Spadek rejestrują wszystkie ośrodki badania opinii publicznej i dotyczy on nie tylko notowań władz, lecz także prowadzonej przez nie polityki, w tym zagranicznej, która tradycyjnie przysparzała Kremlowi poparcia. Największe spadki notuje Władimir Putin, jego notowania powróciły do poziomu sprzed aneksji Krymu. Po raz pierwszy w całym okresie rządów w rankingach instytucjonalnych Putin ustąpił pierwszeństwa armii, a w niektórych także Cerkwi.

Pogarszające się wskaźniki poparcia dla prezydenta i jego polityki potwierdzają, że „sukcesy geopolityczne” (jak aneksja Krymu) przestały działać jako czynnik konsolidacji społeczeństwa wokół Kremla. Rosjanie, trzeźwiejąc z upojenia geopolitycznego, coraz większą wagę przywiązują do problemów wewnętrznych, przede wszystkim pauperyzacji wynikającej z kilkuletniego spadku realnych dochodów. Katalizatorem niezadowolenia i protestów ulicznych stały się decyzje władz, postrzegane jako niesprawiedliwe (m.in. podniesienie wieku emerytalnego).

Mimo iż notowania prezydenta nadal pozostają obiektywnie wysokie (ok. 60%), trend spadkowy sięgający kilkunastu–dwudziestu punktów procentowych w rosyjskim systemie władzy jest oznaką słabnącej legitymizacji Kremla. System ten jest w znacznej mierze oparty na wysokim poparciu dla Putina, z drugoplanową rolą pozostałych instytucji politycznych. Zmiana sytuacji społecznej stawia Kreml przed koniecznością poszukiwania nowej strategii i przynajmniej częściowego uwzględnienia postulatów społeczeństwa. Jednak niewielkie prawdopodobieństwo zaspokojenia oczekiwań społeczeństwa zapewne nie powstrzyma tendencji spadkowej w poparciu dla władz, a pogłębiający się deficyt legitymizacji postawi Kreml przed dylematem wyboru dalszej polityki.

### Tracą wszyscy, a najwięcej prezydent

Spadek notowań władz na czele z prezydentem rejestrują wszystkie ośrodki badania opinii publicznej – zarówno niezależne od władz Centrum Lewady, jak i państwowy WCIOM (Wszechrosyjskie Centrum Badania Opinii Publicznej) czy bliski władzom FOM (Fundacja „Opinia Publiczna”). Wiarygodność sondaży w Rosji bywa kwestionowana – uznaje się, iż wielu Rosjan traktuje ankietę jako przed-

stawiciele państwa i z obawy przed represjami udziela odpowiedzi bardziej sprzyjających władzom. To uwarunkowanie może co najwyżej skłaniać do wniosku, iż rzeczywiste poparcie dla władz jest jeszcze niższe (choć ewentualną różnicę trudno oszacować), jednak spójność wyników różnych ośrodków zwiększa wiarygodność zaobserwowanego trendu spadkowego.

W ostatniej dekadzie poparcie dla Władimira Putina – w sondażach definiowane jako „aprobata dla działań” – ulegało sporym wahaniom.

Zniżyło ono podczas prezydentury Dmitrija Miedwediewa. Notowania Putina stopniowo obniżały się z 86% w kwietniu 2008 do 61% w listopadzie 2013 roku (najniższy dotąd poziom poparcia według Centrum Lewady). Cezurą okazała się aneksja Krymu, która podbiła jego notowania o przeszło 25 p.p. – do 86% w czerwcu 2014, a maksymalnie do 89% w czerwcu 2015 roku. Był to najwyższy wynik Putina w całym okresie jego rządów. Od tego czasu obserwowany jest trend spadkowy, który wyraźnie przyspieszył w roku 2018 po zapowiedzi, a następnie wprowadzeniu niepopularnej w społeczeństwie reformy emerytalnej. Poziom poparcia dla Putina osiągnął wartości „przedkrymskie” latem 2018 roku, a w kolejnych miesiącach spadł jeszcze niżej. W styczniu 2019 roku plasował się na poziomie 64%<sup>1</sup> (zob. Aneks, Wykres 1).

**Latem 2018 roku poziom poparcia dla Putina osiągnął wartości sprzed aneksji Krymu, a w kolejnych miesiącach spadł jeszcze niżej.**

Spada także poziom zaufania do przedstawicieli władz. „Zaufanie” jest odrębną kategorią w sondażach, o tyle istotną, iż w odróżnieniu od „aprobaty” (w dużym stopniu uzależnionej od uwarunkowań politycznych, poczucia braku alternatywy) rejestruje ono bardziej osobisty stosunek do rządzących, skorelowany z legitymizacją reżimu. Poziom zaufania do rządzących jest z tego względu sporo niższy niż poziom aprobaty. Według Centrum Lewady, zaufanie do Putina w 2018 roku spadło aż o 20 p.p. – z 59% w listopadzie 2017 do 39% we wrześniu 2018 roku<sup>2</sup>. Według WCIOM, zaufanie do Putina w marcu 2019 roku obniżyło się do

32%, czyli poziomu najniższego od roku 2006<sup>3</sup> (zob. Aneks, Wykres 2). Znamienne, iż Putin stracił także w rankingu instytucjonalnym: instytucja prezydenta cieszy się zaufaniem 58% badanych (w 2017 – 75%) i po raz pierwszy spadła na drugą pozycję w rankingu, po armii (66%)<sup>4</sup>. W sondażu instytucjonalnym WCIOM ze stycznia 2019 roku prezydent przesunął się nawet na trzecią pozycję (62,1%), po armii (84,7%) i Cerkwi (69,1%)<sup>5</sup> (zob. Aneks, Wykres 3). Odwracają się także proporcje w przypisywaniu odpowiedzialności za problemy w kraju. O ile przedtem odpowiedzialnością za istniejące problemy i rosnące koszty życia obarczano głównie rząd, o tyle obecnie większość badanych wskazuje prezydenta. Według 55% respondentów to głównie prezydent ponosi odpowiedzialność za problemy (40% w 2016), 37% uważa, że ponosi ją rząd (50% w 2016), a 21% – premier Miedwediew (32% w 2016). Paradoksalnie, w tym samym sondażu Putinowi przypisywane są jednocześnie największe zasługi w sukcesach gospodarczych Rosji i poprawie życia obywateli (55%; rząd – 13%; premier – 4%)<sup>6</sup>.

Mimo iż wszystkie wymienione instytucje odnotowały w ostatnich latach spadek poparcia, spadki w przypadku prezydenta były największe. Według Centrum Lewady, spadek poparcia (aprobaty) dla prezydenta wyniósł prawie 14 p.p. (z 76% w lutym 2018 do 62% w styczniu 2019), spadek zaufania – 20 p.p. (z 59% w listopadzie 2017 do 39% we wrześniu 2018 roku). Dla porównania, spadki poparcia dla innych instytucji w ostatnim roku wyniosły odpo-

<sup>1</sup> Zob. <https://www.levada.ru/indikatory/>

<sup>2</sup> Ostatnie dostępne badanie Lewady dotyczące zaufania do czołowych polityków z października 2018, <https://www.levada.ru/2018/10/08/doverie-politikam-2/>

<sup>3</sup> Poprzednio, najniższy poziom zaufania do Putina (37,4%) odnotowano w grudniu 2011 roku, podczas masowych protestów, <https://wciom.ru/index.php?id=236&uid=9518>

<sup>4</sup> Доверие пятой части россиян потерял Владимир Путин за прошедший год, <https://www.levada.ru/2018/10/08/doverie-pyatoj-chasti-rossiyan-poteryal-vladimir-putin-za-proshedsij-god/>

<sup>5</sup> Zob. badania WCIOM [https://wciom.ru/news/ratings/odobrenie\\_deyatelnosti\\_gosudarstvennyx\\_institutov/](https://wciom.ru/news/ratings/odobrenie_deyatelnosti_gosudarstvennyx_institutov/) i [https://wciom.ru/news/ratings/odobrenie\\_deyatelnosti\\_obshhestvennyx\\_institutov/](https://wciom.ru/news/ratings/odobrenie_deyatelnosti_obshhestvennyx_institutov/) (możliwość pobrania arkusza Excel z dynamiką nastrojów od 2006 roku).

<sup>6</sup> <https://www.rbc.ru/politics/13/12/2018/5c0fb4509a79479d7f9c0a8b>

wiednio: 10 p.p. w przypadku premiera Dmitrija Miedwediewa, 5 p.p. – rządu, 3 p.p. – władz regionalnych, 8 p.p. – Dumy Państwowej<sup>7</sup>.

Instytucją, która obronną ręką wychodzi z pogłębiającego się kryzysu zaufania społecznego, jest armia. Według badania WCIOM dotyczące aprobaty dla działań armii wynika, iż w ciągu ostatnich sześciu lat armia znacząco poprawiła notowania: z 52% w 2012 do 65% w 2014 i 87% w 2018 roku<sup>8</sup>. Według sondażu Centrum Lewady, zaufanie do armii wzrosło z 39% w 2012 do 66% w 2018 roku<sup>9</sup>. Jak już wspomniano powyżej, armia otwiera obecnie rankingi zaufania społecznego różnych ośrodków badania opinii, co jest ewenementem w całym okresie rządów Putina<sup>10</sup>.

**Postępuje negatywny trend w ocenie nie tylko polityki wewnętrznej, lecz także zagranicznej, która przez lata windowała notowania prezydenta.**

Równolegle do spadku notowań Putina i innych instytucji postępuje negatywny trend w ocenie szerszej polityki władz – polityki wewnętrznej, ale także zagranicznej, która przez lata była oceniana pozytywnie i windowała notowania prezydenta. Ocena polityki wewnętrznej rosyjskich władz zanotowała ponaddwukrotny spadek w porównaniu z momentem szczytowym – pierwszym kwartałem 2015 roku. Wówczas pozytywnie oceniało ją 56% badanych, dzisiaj – 23% (spadek o 6 p.p. od czerwca 2018 roku, momentu ogłoszenia reformy emerytalnej)<sup>11</sup>. Zniżkuje także wskaźnik społecznego optymizmu w ocenie sytuacji w kraju – w ciągu ostatniego roku spadł o 9 p.p. (z 54 do 45%)<sup>12</sup>.

<sup>7</sup> <https://www.levada.ru/indikatory/> i <https://www.levada.ru/2018/10/04/institutsionalnoe-doverie-4/>

<sup>8</sup> <https://wciom.ru/index.php?id=236&uid=9492>

<sup>9</sup> <https://www.levada.ru/2018/10/04/institutsionalnoe-doverie-4/>

<sup>10</sup> Когда армия выше президента, <https://www.levada.ru/2018/10/17/kogda-armiya-vyshe-prezidenta/>

<sup>11</sup> [https://wciom.ru/news/ratings/ocenka\\_vlastej/](https://wciom.ru/news/ratings/ocenka_vlastej/)

<sup>12</sup> <https://www.levada.ru/2019/02/20/odobrenie-institutov-vlasti-10/>

Polityka zagraniczna nie cieszy się już takim poparciem jak dotychczas – coraz więcej Rosjan uważa, że władze poświęcają jej za dużo uwagi (wzrost z 17% w 2015 do 32% w 2019 roku), a coraz mniej jest tych, którzy uważają, iż zajmują się nią we właściwych proporcjach (spadek z 55 do 38%)<sup>13</sup>. Narasta też przekonanie, że w polityce zagranicznej Rosji więcej jest porażek niż sukcesów (od 15% w 2017 do 25% w 2019 roku), a mniej jest przekonanych, iż dominują sukcesy (z 64 do 45%). Wskazanie jako największego sukcesu polityki zagranicznej ostatnich lat „pomocy dla Syrii” (15%) jest kolejnym dowodem na to, że czynnik mobilizacyjny związany z aneksją Krymu wyczerpał się (za sukces uznało to 6% badanych). Badani wyrażają przy tym niezadowolenie, że tak dużo środków przeznaczanych jest na wsparcie dla innych państw (poprzez dostawy tanich surowców i pomocy humanitarnej, anulowanie długów) i na prowadzenie operacji militarnych zamiast na potrzeby socjalne w kraju.

### Powrót do problemów wewnętrznych

Dynamika nastrojów społecznych ilustruje zużycie się „czynnika krymskiego” jako narzędzia mobilizacji społeczeństwa wokół Kremla i dźwigni notowań prezydenta. Wpływ tego czynnika przebijającego ekonomiczną racjonalność widać było np. w nastrojach z pierwszego roku po aneksji. Mimo iż Rosjanie stracili na spadku notowań rubla, zachodnich sankcjach, a zwłaszcza na rosyjskich kontrsankcjach, pozabawiających ich tańszych i dobrych jakościowo produktów spożywczych z importu, ocena polityki ekonomicznej prowadzonej przez władze wzrosła wówczas o 10 p.p. (z 26% w pierwszym kwartale 2014 do 37% w drugim kwartale 2015 roku)<sup>14</sup>.

Jednak wraz ze spadkiem euforii związanej z rosyjskimi sukcesami geopolitycznymi, na pierwszy plan wysunęły się problemy wewnętrzne, przede wszystkim pauperyzacja społeczeństwa.

<sup>13</sup> <https://fom.ru/Politika/14174>

<sup>14</sup> [https://wciom.ru/news/ratings/ocenka\\_vlastej/](https://wciom.ru/news/ratings/ocenka_vlastej/)

W Rosji już piąty rok postępuje spadek realnych (z uwzględnieniem inflacji) dochodów obywateli – od grudnia 2014 do grudnia 2018 roku ich poziom spadł o ok. 12%. Spadku dochodów nie niwelują podwyżki oficjalnych wynagrodzeń. Wyraźnie wzrosły opłaty komunalne, zdrożały usługi transportowe i artykuły rolno-spożywcze<sup>15</sup>. Spadają dochody czerpane z działalności biznesowej i wynajmu nieruchomości<sup>16</sup>. Państwo starało się również oszczędzać na emerytach, zwłaszcza tych pracujących, indeksując świadczenia poniżej poziomu inflacji.

### **W Rosji już piąty rok postępuje spadek realnych dochodów obywateli, od 2014 roku ich poziom spadł o ok. 12%.**

Ubożenie Rosjan potwierdzają oficjalne dane Rosstatu: pod koniec roku 2017 (ostatnie dostępne dane) poniżej granicy ubóstwa znalazło się 13,2% populacji (19,3 mln osób) – wzrost o 3,2 mln od roku 2014<sup>17</sup>. Co więcej, wyliczenia Rosstatu wielu ekspertów uznaje za zaniżone<sup>18</sup>. W raporcie Rosyjskiej Akademii Gospodarki Narodowej i Administracji Publicznej przy Prezydencie oszacowano, iż poniżej granicy ubóstwa żyje 22% obywateli<sup>19</sup>. Również sondaże rysują bardziej negatywny obraz poziomu życia – według badania Centrum Lewady, odsetek obywateli, którym środków wystarcza jedynie na jedzenie (lub nie wystarcza nawet na jedzenie) zwiększył się w ostatnich czterech latach z 16 do 24%<sup>20</sup>. Rośnie obciążenie obywateli kredyta-

mi konsumenckimi – w 2018 roku zwiększyło się ono o 12%. Liczba osób z wysokim obciążeniem kredytowym szacowana jest na 27%; liczba osób posiadających trzy kredyty wzrosła w 2018 roku o 12%, cztery kredyty – o 14%, a pięć – o 19%; rośnie także wysokość zadłużenia<sup>21</sup>.

### **Oburzeni niesprawiedliwością**

Same problemy socjalno-ekonomiczne przez lata nie były dla Rosjan wystarczającym powodem do aktywnego wyrażania niezadowolenia. Nawet w okresie spadków poziomu życia w latach 2016–2017 Rosjanie demonstrowali optymizm, wynikający z adaptacji do nowej, trudnej rzeczywistości ekonomicznej i nadziei na poprawę<sup>22</sup>. Niezadowolenie spotęgowało dopiero połączenie spadku poziomu życia z innymi czynnikami – zużywaniem się propagandowego wpływu kampanii geopolitycznych oraz decyzjami władz, postrzeganymi jako skrajnie niesprawiedliwe. Optyризmem obywateli zachwiała reforma emerytalna, przeforsowana przez władze w 2018 roku mimo dużego sprzeciwu społecznego (reformie przeciwnych jest ponad 90% Rosjan). Reforma ta wydłużyła okres pracy o pięć lat, części osób odsuwa perspektywę przejścia w stan spoczynku, a innym – możliwość łączenia emerytury z dodatkowym zarobkowaniem. Wdrożenie reformy Rosjanie odebrali nie tylko jako pozbawienie ich części dochodów (lub upragnionego odpoczynku), lecz jako przejaw niesprawiedliwości społecznej i rozwiązywanie przez władze problemów gospodarczych wyłącznie kosztem obywateli. Reforma spowodowała wybuch gniewu społecznego w postaci protestów, a ponadto wyostrzyła wyczulenie na inne przejawy niesprawiedliwości, na rozwarstwienie społeczne, na uprzywilejowanie i arogancję elit. Prezydent, który wziął na siebie odpowiedzialność za reformę, zanotował duże spadki notowań, nasiliły się

<sup>15</sup> А.Трушин, К.Журенков, *Ловушка бедности*, «Огонек», 25.02.2019, <https://www.kommersant.ru/doc/3874090>

<sup>16</sup> *Ibidem*.

<sup>17</sup> [http://www.gks.ru/wps/wcm/connect/rosstat\\_main/rosstat/ru/statistics/population/poverty/#](http://www.gks.ru/wps/wcm/connect/rosstat_main/rosstat/ru/statistics/population/poverty/#)

<sup>18</sup> Р.Фалыхов, *Бедность в России: десятки миллионов за чертой*, Газета.ru, 9.05.2018, <https://www.gazeta.ru/business/2018/05/09/11745109.shtml>

<sup>19</sup> РАНХиГС: *Почти все россияне вынуждены экономить, а 22% живут в бедности*, «Бизнес Online», 21.11.2018, <https://www.business-gazeta.ru/news/403263>

<sup>20</sup> <https://www.levada.ru/2019/02/11/kak-vlasti-podderzhat-rejtingi/>

<sup>21</sup> С.Самусева, К.Дементьева, *Число закредитованных граждан растет*, «Коммерсант», 20.02.2019, [www.kommersant.ru/doc/3889528](http://www.kommersant.ru/doc/3889528)

<sup>22</sup> *Ibidem*.

wobec niego zarzuty, iż „zapomniał o zwykłych ludziach”, „nie wie, jak żyje zwykły człowiek”<sup>23</sup>. Duży rezonans zaczął towarzyszyć przypadkom aroganckiego zachowania urzędników. Sondaże notują pogłębiający się deficyt zaufania Rosjan wobec państwa i urzędników – dwukrotnie wyższy niż wobec współobywateli, otoczenia i rodziny. Ponad połowa badanych przez Centrum Lewady (52%) wyraża przekonanie, iż władze Rosji kłamią na temat sytuacji w kraju (wzrost z 37% w 2017 roku), a 12%, że mówią prawdę (spadek z 20%) – przekonanie, że kłamią im bliscy i współobywatele, wyraziło 25%<sup>24</sup>.

**Forsowanie reformy emerytalnej przyspieszyło spadek notowań prezydenta, nasiliły się wobec niego zarzuty, iż „zapomniał o zwykłych ludziach”.**

Sondaże i badania pokazują wzrost zapotrzebowania Rosjan na sprawiedliwość, jednak nie tylko w wymiarze socjalnym, lecz także w znaczeniu równości wszystkich obywateli wobec prawa. Rośnie zapotrzebowanie na szacunek wobec obywateli i uczciwość w polityce wewnętrznej, narasta rozczarowanie ideą silnego lidera, który rozwiąże wszystkie problemy<sup>25</sup>. Rośnie – choć powoli – także poczucie sprawczości Rosjan, wpływu na sytuację nie tylko rodzinną i osobistą, lecz także na sytuację w kraju. 18% badanych czuje odpowiedzialność za to, co dzieje się w kraju (w porównaniu z 9% w 2017 roku), a 10% wyraża przekonanie, iż ma na tę sytuację wpływ (w porównaniu z 5% w 2017)<sup>26</sup>. Wraz z tym rośnie gotowość Rosjan do czynnego udziału w polityce – obecnie wyraża ją 25% badanych (16% w 2017), co stanowi maksymalny wskaźnik w ostatnich dwunastu latach<sup>27</sup>.

<sup>23</sup> *Ibidem*.

<sup>24</sup> <https://www.levada.ru/2019/02/11/pravda-i-lozh/>

<sup>25</sup> <http://www.rosbalt.ru/russia/2018/12/24/1755065.html>

<sup>26</sup> <https://www.levada.ru/2018/10/31/otvetstvennost-rossijan-za-proishodyashhee-v-strane-vyrosla/>

<sup>27</sup> <https://www.levada.ru/2019/01/24/dolya-zhelayushhih-uchastvovat-v-politike-rossijan-dostigla-maksimuma-za-12-let/>

## Żółta kartka dla Kremla?

Poza spadkiem notowań władz, przejawem niezadowolenia społecznego jest też nasilenie w ostatnim roku protestów ulicznych, głównie o podłożu ekonomiczno-socjalnym. W 2018 roku w większości regionów Rosji odbywały się protesty przeciwko reformie emerytalnej, w wielu regionach – protesty przeciwko problemom ekologicznym powodowanym przez wysypiska. Niezadowolenie budzą podwyżki cen paliw, wzrost opłat komunalnych, wysoka opłata „ekologiczna” wprowadzona od stycznia 2019 roku za segregację i przetwarzanie odpadów. Rośnie odsetek Rosjan gotowych do udziału w protestach – z 19% w 2017 do 37% w 2018 roku<sup>28</sup>. Po okresie spokoju społecznego, który zapanował po aneksji Krymu, od 2017 roku protesty ponownie stały się stałym elementem rosyjskiej rzeczywistości. Regularnie dochodzi do nich w wielu regionach Rosji, w tym w średnich i mniejszych miastach. Ich liczebność jest jednak ograniczona: najliczniejsze protesty przeciw reformie emerytalnej gromadziły w Moskwie ok. 10 tys. uczestników. Pojedyncze akcje przyciągały duży procent mieszkańców miejscowości, np. w przypadku protestów przeciwko wysypiskom zatruwającym miasteczka w obwodzie moskiewskim – nawet 1/3 wszystkich mieszkańców<sup>29</sup>. Dodatkowym sygnałem niezadowolenia społecznego stał się wynik wyborów lokalnych we wrześniu 2018 roku (nieługo po zaanonsowaniu reformy emerytalnej): w niektórych regionach kandydaci Kremla przegrali z przypadkowymi konkurentami<sup>30</sup>.

Władze nie pozostawiają tych negatywnych społecznie trendów bez odpowiedzi. Pierw-

<sup>28</sup> <https://www.levada.ru/2018/12/13/protestnyj-potencial-i-otvetstvennost/>

<sup>29</sup> Szerzej zob. J.Rogoża, *Śmierdząca sprawa. Ekologia, protesty i duże pieniądze na biznesie śmieciowym w Rosji*, „Komentarze OSW”, 27.08.2018, <https://www.osw.waw.pl/pl/publikacje/komentarze-osw/2018-08-27/smierzdza-sprawa-ekologia-protesty-i-duze-pieniadze-na>

<sup>30</sup> Zob. M. Domańska, *Porażka Kremla w wyborach regionalnych*, „Analizy OSW”, 26.09.2018, <https://www.osw.waw.pl/pl/publikacje/analizy/2018-09-26/porazka-kremla-w-wyborach-regionalnych>



szym znaczącym sygnałem zaniepokojenia stało się orędzie wygłoszone 20 lutego br. przez prezydenta Putina, w którym główny akcent położony został na tematyce socjalnej i obietnicach poprawy życia obywateli. Wystąpienie to kontrastuje z orędziami z ostatnich lat, zdominowanymi przez antyzachodni, mocarstwowy i militarystyczny przekaz. Tegoroczne orędzie zawierało rozbudowane obietnice socjalne skierowane do rodzin i obywateli z najniższymi dochodami, postulaty dotyczące poprawy sytuacji w służbie zdrowia, edukacji i ekologii, możliwości odroczenia spłat kredytów konsumencyjnych. Jednocześnie Putin, po raz kolejny już, sformułował ostrzeżenia pod adresem urzędników różnych szczebli, którzy mają ponosić odpowiedzialność za realizację powyższych postulatów<sup>31</sup>. Socjalnym „gestem” wobec społeczeństwa mogą też stać się tzw. projekty narodowe w takich sferach jak demografia, służba zdrowia, edukacja, budownictwo mieszkaniowe, ekologia itd. – zostały one zaanonsowane przez Władimira Putina w maju 2018 roku po wyborze na prezydenta, a obecnie rząd określa finansowanie tych projektów z budżetu. Społeczeństwo z rezerwą podchodzi do obietnic władz – popiera je, nie dowierza jednak, iż zostaną wprowadzone w życie, co wynika z kumulującej się przez lata nieufności wobec państwa<sup>32</sup>. Przeprowadzone po orędziu sondaże nie wykazały zasadniczej poprawy notowań prezydenta – według FOM pozostały one na tym samym poziomie (przy czym w ciągu ostatniego miesiąca 38% zaczęło mniej ufać prezydentowi, a tylko 15% bardziej)<sup>33</sup>, zaś w sondażu WCIOM niewielkiemu wzrostowi aprobaty wobec prezydenta w ostatnim tygodniu (z 62,6

do 64,8%) towarzyszył również niewielki spadek zaufania (z 33,5 do 32,8%<sup>34</sup>).

Spadek poparcia i nasilenie protestów stanowią duże wyzwanie dla władz. Mimo iż Rosja jest reżimem autorytarnym, używającym wobec obywateli represji, represje te były dotąd selektywne i ograniczone. Władze przez lata stawiały raczej na rozpoznawanie nastrojów

### **Objawem zaniepokojenia władz stało się orędzie prezydenta Putina, zdominowane przez tematykę socjalną i obietnice poprawy życia obywateli.**

społecznych i sterowanie nimi, a dobra koniunktura (poza okresem kryzysu gospodarczego 2008–2009) pozwalała na poprawę poziomu życia obywateli. Zapewniało to władzom wysokie poparcie, które stanowiło filar legitymizacji Kremla, umożliwiającą z kolei zarządzanie państwem w sposób arbitralny, czerpanie korzyści, dopuszczanie się nadużyć i ograniczanie swobód obywatelskich. W tym systemie władzy większy spadek notowań prezydenta (mimo iż obiektywnie pozostają one wysokie) jest sygnałem ostrzegawczym i oznaką słabnącej legitymizacji. Poprzedniemu spadkowi w latach 2010–2013 towarzyszył ferment w elitach biznesowych i intelektualnych oraz aktywnych grupach społecznych, manifestacja zmęczenia rządami Putina i postulaty modernizacji kraju. Remedium na te problemy okazała się aneksja Krymu, która nie tylko podbudowała notowania prezydenta, lecz także na kilka lat całkowicie zamknęła dyskusje o potrzebie zmian systemowych. Gra *va banque* w sprawie Krymu przyniosła Kremlowi szereg zdobyczy, a jednocześnie „zawrót głowy od sukcesów” osłabił jego wyczucie trendów społecznych, swoistą polityczną empatię. Prezydent uznał, iż aneksja daje mu *carte blanche* na działania wewnątrz

<sup>31</sup> Szerzej zob. I.Wiśniewska, J.Rogoża, W.Rodkiewicz, M.Domańska, *Socjalne orędzie Putina, „Analizy OSW”*, 20.02.2019, <https://www.osw.waw.pl/pl/publikacje/analizy/2019-02-20/socjalne-oredzie-putina>

<sup>32</sup> Е.Мухаметшина, *Послание президента не помогло поднять рейтинги власти, «Ведомости»*, 3.03.2019, <https://www.vedomosti.ru/politics/articles/2019/03/03/795536-ne>

<sup>33</sup> <https://fom.ru/Politika/10946>

<sup>34</sup> <https://wciom.ru/index.php?id=236&uid=9582>

kraju<sup>35</sup>, w tym na tak niepopularne, jak redukcja świadczeń socjalnych (rosyjski budżet do 2020 roku przewidywał zmniejszenie wydatków na politykę socjalną z 5,5% PKB (2017) do ok. 4,4% PKB, zmniejszono liczbę placówek służby zdrowia, likwidowano ulgi i dofinansowania, np. na leki)<sup>36</sup>. Okres postkrymskiej konsolidacji właśnie się kończy i stawia rządzących przed dylematem wyboru dalszej strategii społecznej. Kreml zapewne podejmie działania na rzecz, przynajmniej częściowej, realizacji socjalnych obietnic Putina – pozwala na to dobra kondycja budżetu i rezerw, którą Rosja zawdzięcza wzrostowi cen ropy. Jednak pełne zaspokojenie postulatów obywateli wydaje się mało realne, zarówno ze względu na niewydolny model państwa i rozbudowaną biurokrację, niezdolną do efektywnego wdrożenia zmian, jak i z uwagi na szeroki, systemowy charakter społecznych postulatów – zapotrzebowanie na poprawę funkcjonowania służby zdrowia, sytuacji ekologicznej, wreszcie na zmianę szeroko pojętego stosunku władz do obywateli. Mało realne wydaje się też, by ewentualne kampanie geopolityczne (np. zacieśnienie integracji z Białorusią) przyniosły oczekiwane efekty propagandowe i zdołały zrekompensować problemy wewnętrzne, choć władze mogą rozgrywać poczucie zagrożenia z Zachodu i podsycać lęki przed kolejnym globalnym konfliktem<sup>37</sup>. Równie wątpliwe mogą być konsekwencje eskalacji represji. Władze od lat stosują wybiórcze represje wobec aktywnych oponentów i rozbudowują instrumenty prawne umożliwiające ich dalsze prześladowanie, jednak eskalacja represji i ich stosowanie na skalę masową może narazić Kreml na straty wizerunkowe oraz dalszą utratę poparcia.

<sup>35</sup> Zob. też T. Становая, *Что-то не так с президентом. Как Россия проглотила Крым, а Крым – Владимира Путина*, Republic, 4.03.2019, <https://republic.ru/posts/93197>

<sup>36</sup> *Putin po raz czwarty*, „Raport OSW”, 18.03.2018, s. 32, [https://www.osw.waw.pl/sites/default/files/raport\\_pl\\_putin\\_net.pdf](https://www.osw.waw.pl/sites/default/files/raport_pl_putin_net.pdf)

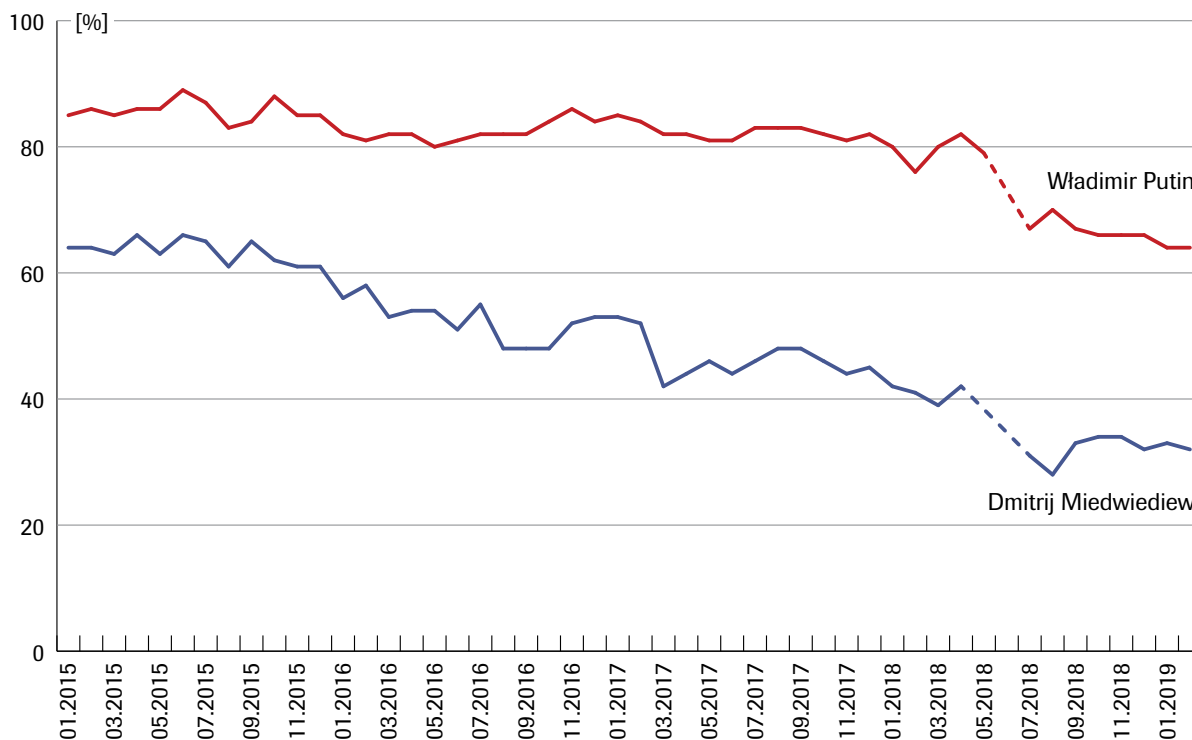
<sup>37</sup> W społeczeństwie narasta obawa przed agresją ze strony innych państw: <https://www.levada.ru/2019/01/30/bolee-poloviny-rossiyan-sochli-realnoj-ugrozu-vojny-s-drugimi-stranami/>

Jednocześnie nie należy oczekiwać pojawienia się w najbliższym czasie długotrwałych, masowych protestów czy powstania na ich bazie struktur obywatelskich, które trwale zmieniłyby relacje władzy i społeczeństwa. Prawdopodobieństwo tego scenariusza zmniejsza utrzymywanie się w rosyjskim społeczeństwie postaw bierności i atomizacji, będących spuścizną po ZSRR. Pojawiające się protesty – choć liczne –

### **Okres postkrymskiej konsolidacji właśnie się kończy i stawia rządzących przed dylematem wyboru dalszej strategii społecznej.**

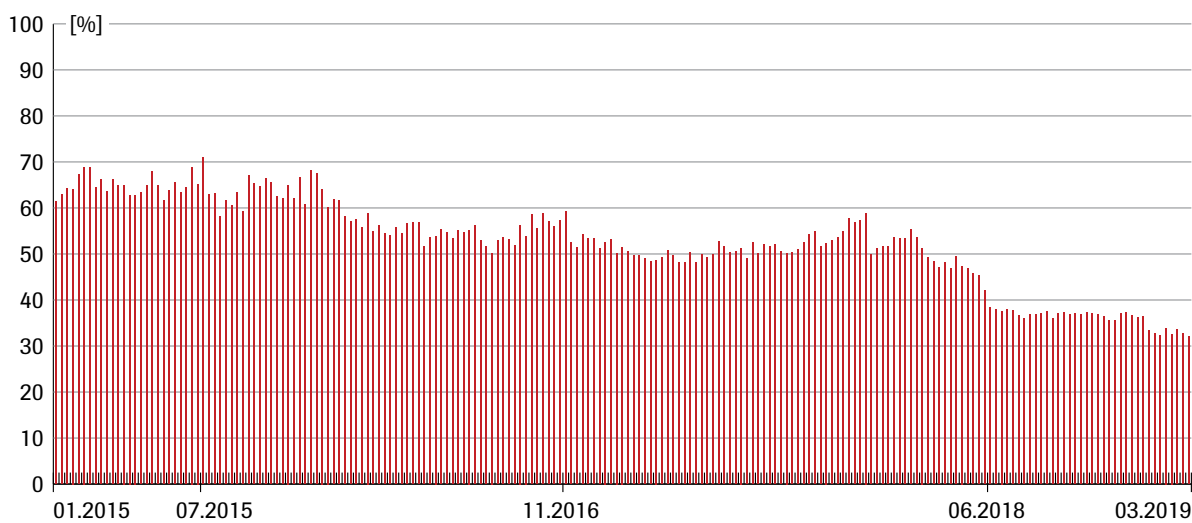
mają charakter krótkotrwały i szybko wygasają, zazwyczaj bez osiągnięcia pożądanego rezultatu. Jednak szeroki trend spadkowy w poparciu dla rządzących w połączeniu z kształtującym się w społeczeństwie poczuciem sprawczości i zapotrzebowaniem na zmiany stanowią dla Kremla poważne wyzwanie. Stawiają one władze przed koniecznością poszukiwania nowej taktyki wobec zmieniającej się rzeczywistości społecznej oraz rysującego się kryzysu legitymizacji. Prawdopodobne wydaje się, iż władze będą próbowały przynajmniej częściowo zaspokoić roszczenia socjalne, jednak z wielu względów (skala potrzeb, wydolność administracji, wprowadzane wcześniej cięcia socjalne) może to przynieść jedynie ograniczone efekty. Równie doraźny efekt mogą przynieść pozostałe warianty, które wcześniej pozwalały na wzmocnienie pozycji Kremla (kampanie geopolityczne, represje wewnętrzne). Wystąpienia prezydenta i dyskusje w środowiskach ekspertów bliskich władzy pokazują z kolei, iż obóz władzy nie ma nowej kompleksowej wizji rozwoju Rosji, a często także woli politycznej do uwzględnienia roszczeń i „godnościowych” aspiracji znacznej części rosyjskiego społeczeństwa.

Wykres 1. Poparcie dla prezydenta Putina i premiera Miedwiediewa



Źródło: <https://www.levada.ru/indikatory/>

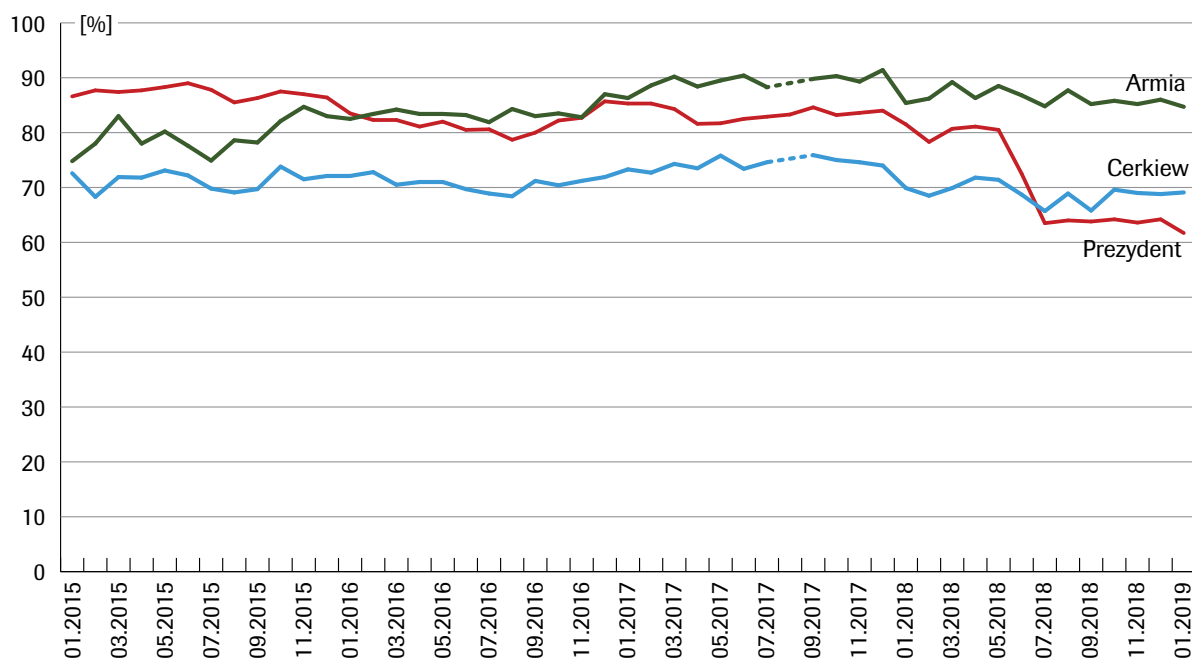
Wykres 2. Zaufanie do prezydenta Putina



Źródło: [https://wciom.ru/news/ratings/doverie\\_politikam/](https://wciom.ru/news/ratings/doverie_politikam/)



Wykres 3. Poparcie dla instytucji – prezydenta, armii i Cerkwi



Źródło: [https://wciom.ru/news/ratings/odobrenie\\_deyatelnosti\\_gosudarstvennyx\\_institutov/](https://wciom.ru/news/ratings/odobrenie_deyatelnosti_gosudarstvennyx_institutov/) oraz [https://wciom.ru/news/ratings/odobrenie\\_deyatelnosti\\_obshhestvennyx\\_institutov/](https://wciom.ru/news/ratings/odobrenie_deyatelnosti_obshhestvennyx_institutov/)  
 Dane dla Prezydenta FR zostały uśrednione z danych z badań przeprowadzonych w poszczególnych miesiącach.

REDAKCJA MERYTORYCZNA: Adam Eberhardt,  
 Marek Menkiszak  
 REDAKCJA: Anna Łabuszewska  
 SKŁAD, WYKRESY: Wojciech Mańkowski

Ośrodek Studiów Wschodnich im. Marka Karpia  
 ul. Koszykowa 6a, 00-564 Warszawa  
 tel.: +48 | 22 | 525 80 00,  
 fax: +48 | 22 | 525 80 40

**Opinie wyrażone przez autorów analiz nie przedstawiają  
 oficjalnego stanowiska władz RP**

Zapraszamy na naszą stronę: [www.osw.waw.pl](http://www.osw.waw.pl)