

## Gazociąg OPAL: kontrowersje dotyczące zasad wykorzystywania i kwestia bezpieczeństwa dostaw

Agata Łoskot-Strachota,  
współpraca: Szymon Kardaś, Rafał Bajczuk

Rekordowym w ostatnich tygodniach wolumenom przesyłu gazu rurociągami OPAL i Nord Stream towarzyszą kontrowersje dotyczące zasad wykorzystywania przepustowości gazociągu OPAL. Długo utrzymywała się niepewność co do faktycznej treści decyzji Komisji Europejskiej z końca października 2016 roku, której pełen tekst opublikowano 9 stycznia 2017 roku. Uwidoczniły się zarówno sprzeczne interesy firm i państw dotyczące sposobu wykorzystywania gazociągu, jak i różne interpretacje wpływu większego wykorzystania OPAL na nowych zasadach przez Gazprom na sytuację na rynkach gazu w UE, w tym w Europie Środkowej i Polsce. Niepewność dotyczącą zasad wykorzystywania gazociągu zwiększyło też formalne zakwestionowania decyzji KE przez stronę polską. Związane z tym postanowienia Trybunału Sprawiedliwości UE i sądu w Düsseldorfie, tymczasowo wstrzymujące wdrażanie reguł ustalonych przez KE, nie zostały dotąd opublikowane. Pogłębia to wątpliwości dotyczące zasad większego wykorzystywania gazociągu OPAL oraz zgodności z prawem wzrostu przesyłu surowca, który obserwujemy od 22 grudnia. Zarazem przesył ten wpływa na sytuację na europejskim (szczególnie zaś środkowoeuropejskim) rynku gazu. Rekordowe zapełnienie OPAL przekłada się na rekordowe wykorzystanie gazociągu Nord Stream oraz wzrost roli Niemiec i Czech w przesyłach rosyjskiego gazu do UE, w tym szczególnie do Europy Środkowej i Wschodniej. Wpływa to na zmiany w przepływach gazu w regionie środkowoeuropejskim i na zmniejszenie roli tranzytowej Słowacji i Ukrainy.

Wzrost wykorzystania gazociągu OPAL zmieniając sytuację na rynkach gazu państw Europy Środkowej prowokuje do pytań o to, jak zwiększać ich konkurencyjność oraz bezpieczeństwo dostaw. Kontrowersje związane z zasadami wykorzystania gazociągu odzwierciedlają też bardziej zasadnicze spory w UE, dotyczące kluczowych wyzwań i celów polityki bezpieczeństwa dostaw gazu do UE, a w szczególności roli, jaką powinny w niej odgrywać dostawy rosyjskiego gazu i Gazprom oraz poszczególne szlaki. Wykładnia bezpieczeństwa dostaw gazu przyjęta przez KE w październikowej decyzji wydaje się być bliższa stanowisku zwolenników normalizacji, a nawet wzmacniania współpracy gazowej z Rosją (m.in. poprzez realizację gazociągu Nord Stream 2) pomimo istniejących sporów na poziomie politycznym, a także wzmacniania roli Niemiec na środkowoeuropejskim rynku gazu.

### Sytuacja prawna

Komisja Europejska na wniosek niemieckiego regulatora BNetzA po latach negocjacji ogłosiła 28 października 2016 roku nowe zasady wykorzystania gazociągu OPAL (zob. Aneks,

tabela; szerzej: A. Łoskot-Strachota, OPAL dla Gazpromu? Decyzja Komisji Europejskiej w sprawie niemieckiej odnogi gazociągu Nord Stream, *Komentarze OSW*, 9.11.2016). Pełna treść decyzji KE została jednak opublikowana dopiero 9 stycznia, co rodziło szereg py-

tań o tryb i transparentność całego procesu oraz o szczegóły i konsekwencje decyzji dla zainteresowanych stron – w tym podmiotów z Polski i Ukrainy. Jeszcze przed publikacją decyzji KE strony zainteresowane sposobem wykorzystywania gazociągu podjęły szereg działań.

### **Tryb publikacji decyzji przez KE oraz fakt jej zakwestionowania przez stronę polską rodzą niepewność co do obecnych zasad wykorzystywania OPAL.**

Z jednej strony 28 listopada dostosowane zostały do nowych zasad KE warunki wykorzystywania OPAL przez operatora gazociągu oraz zostały ogłoszone i przeprowadzone 19 grudnia pierwsze aukcje tych przepustowości (por. niżej). Z drugiej strony polski koncern gazowy PGNiG i rząd Polski wniosowały o wstrzymanie wdrażania decyzji KE i zaskarżyły ją do Trybunału Sprawiedliwości UE, uznając za zagrożenie dla konkurencyjności i bezpieczeństwa dostaw gazu do Polski oraz całej Europy Środkowej i Wschodniej. PGNiG wniósł też skargę do niemieckiego sądu w Düsseldorfie. W konsekwencji, według informacji PGNiG, 23 grudnia Trybunał Sprawiedliwości UE nakazał tymczasowe wstrzymanie wdrażania decyzji KE dotyczącej OPAL oraz poprosił o dodatkowe wyjaśnienia od stron postępowania, tj. PGNiG i KE. Po uzyskaniu tych wyjaśnień Trybunał ma podjąć ostateczną decyzję co do możliwości utrzymania zawieszenia stosowania decyzji KE do czasu rozpatrzenia skargi strony polskiej. Tydzień później – 30 grudnia – analogiczną decyzję podjął niemiecki sąd w Düsseldorfie, a wprowadził ją w życie niemiecki regulator, co ma skutkować tymczasowym wstrzymaniem organizacji kolejnych aukcji (szerzej por. tabela w Aneksie).

Najważniejsze niejasności w sprawie reguł wykorzystywania przepustowości OPAL od 19 grudnia dotyczą następujących kwestii:

- jakie były podstawy prawne wykorzystywania przepustowości OPAL w dniach od 23 grudnia (termin wydania postanowienia o tymczasowym wstrzymaniu wdrażania decyzji KE przez Trybunał UE) do 30 grudnia (data decyzji sądu w Düsseldorfie i jej wdrożenia w życie przez BNetzA);
- czy zgodnie z przyjętymi zasadami postępowania sądu w Düsseldorfie będzie spójne z postępowaniem toczącym się przed Trybunałem Sprawiedliwości UE oraz czy ostateczna decyzja niemieckiego sądu będzie podjęta po czy przed wydaniem ostatecznej decyzji Trybunału;
- czy decyzja Trybunału oznacza wstrzymanie organizacji kolejnych aukcji od momentu jej wydania, czy też wpływa także na to, jak gazociąg powinien być wykorzystywany od tego dnia (obecnie OPAL jest wykorzystywany według nowych zasad prawie w całej swojej przepustowości);
- przez jaki czas Trybunał (i sąd niemiecki) utrzymają obecne tymczasowe zawieszenie stosowania decyzji KE dotyczącej OPAL.

### **Aukcje i przesył gazu przez OPAL**

OPAL jest gazociągiem, w którym przepustowość rezerwowana w punkcie wejścia może się różnić od przepustowości rezerwowanych w punkcie wyjścia. Wynika to z tego, że część gazu z OPAL może być sprzedawana przez Gaspool bez rezerwacji jakichkolwiek punktów wyjścia. Dodatkowo istnieje fizyczne połączenie OPAL z sieciami Jagal i Ontras oraz możliwość przesyłu części gazu także w tamtym lub z tamtego kierunku. W konsekwencji w przypadku OPAL inne wielkości gazu są zazwyczaj „wpuszczane” w Greiswald, a inne wychodzą w Brandov. W szczególności do niedawna, w związku z uzupełnianiem zapętnienia OPAL przesyłami z obszaru Gaspool zdarzało się regularnie, że więcej gazu wyływało z gazociągu na granicy niemiecko-czeskiej, niż wpływało w północnych Niemczech (por. Aneks Wykres 1, dane za okres 1–22 grudnia).

Od 22 grudnia widoczny jest wzrost przesyłu gazu rurociągiem OPAL (zob. Aneks Wykres 1):

- w punkcie wejścia Greifswald ze średniego poziomu dziennego 59,4 mln m<sup>3</sup> w dniach 1–22 grudnia (czyli odpowiednik zapełnienia 20,5 mld m<sup>3</sup> w skali roku) do poziomów czasem przekraczających 100 mln m<sup>3</sup> dziennie (odpowiednik zapełnienia 34,6 mld m<sup>3</sup>/rok),
- w punkcie wyjścia Brandov ze średniego poziomu 64,5 mln m<sup>3</sup>/dzień w dniach 1–22 grudnia (odpowiednik 22,3 mld m<sup>3</sup>/rok) do czasem ponad 90 mln m<sup>3</sup>/dzień (odpowiednik 31,1 mld m<sup>3</sup>/rok).

**Po wdrożeniu nowych zasad wykorzystywania OPAL przeszył gazu Nord Streamem zwiększył się do rekordowych poziomów, niekiedy przekraczając 100% przepustowości szlaku.**

Jedynie 31 grudnia 2016 roku widoczny był chwilowy spadek zapełnienia gazociągu.

Według informacji operatora OPAL Gastrans-  
port, 19 grudnia przeprowadzono na platformie PRISMA aukcje, według reguł dostosowanych do decyzji KE z 28 października 2016 roku, na przepustowości OPAL dostępne od stycznia 2017 roku. Z danych PRISMA wynika, że 19 grudnia o godz. 9 rano oferowano i sprzedano nowe, najpewniej dostosowane do zmienionych po decyzji KE reguł, produkty miesięczne:

- w punkcie Greifswald operator OPAL Gastrans-  
port sprzedał na cały styczeń 12,66GWh/h z oferowanych 15,86GWh/h przepustowości (tzw. *Greifswald OPAL partly regulated*);
- w punkcie Brandov:
  - operatorzy Net4Gas i OPAL Gastrans-  
port sprzedali w ramach miesięcznego produktu wiążanego (*Brandov Opal bundel*) 2,63GWh/h z ofertowanych 5,83GWh/h,
  - OPAL Gastrans-  
port sprzedał na cały miesiąc 100% z oferowanych 10,03GWh/h (*Brandov Opal partly regulated*),
  - operatorzy Net4Gas i OPAL Gastrans-  
port oferowali także, według doniesień Energate, produkt wiązany odpowiadający 10% należącej do operatora OPAL przepustowości gazociągu,

jednak nic z 3,2GWh/h nie zostało sprzedane. Przepustowości sprzedane w Greifswald są równe sumie przepustowości sprzedanych w Brandov i odpowiadają ok. 28,5 mln m<sup>3</sup> dziennie (oraz 10 mld m<sup>3</sup> w skali rocznej).

Według interpretacji mediów i serwisów bran-  
żowych wszystkie sprzedane przepustowości kupił najprawdopodobniej Gazprom. W związku z zawieszeniem kolejnych aukcji do czasu wydania ostatecznego wyroku w sprawie skargi PGNiG przez sąd w Düsseldorfie oraz brakiem pewności zarówno co do czasu obowiązywania zawieszenia, jak i ostatecznego wyroku w sprawie skarg strony polskiej nie wiadomo, czy w styczniu/lutym odbędą się kolejne aukcje na ww. produkty miesięczne. Wiadomo natomiast, że na 6 marca 2017 roku zaplanowane są aukcje na platformie PRISMA tych samych przepustowości, ale na znacznie dłuższy okres – najprawdopodobniej maksymalny dozwolony przez unijne regulacje okres 15 lat w „kawałkach” jednorocznych<sup>1</sup>.

Sprzedane 19 grudnia na aukcjach przepustowości na cały styczeń tłumaczą (abstrahując od istniejących wątpliwości prawnych) wzrost przesyłu gazu przez OPAL od 1 stycznia. W konsekwencji doszło do rekordowego wykorzystania tego gazociągu, ale także gazociągu Nord Stream. Według informacji medialnych, na początku stycznia Gazprom dostarczał szlakiem przez Bałtyk po 165,2 mln m<sup>3</sup> gazu dziennie, wykorzystując w dniach 4–6 stycznia ponad 100% całkowitej technicznej przepustowości gazociągu Nord Stream.

Widoczny 31 grudnia spadek przesyłu najprawdopodobniej wynikał z wejścia w życie dzień wcześniej (30 grudnia) decyzji regulatora o wstrzymaniu aukcji na OPAL (por. Aneks). Wciąż nie jest jednak oczywiste, dlaczego widoczny był także wzrost przesyłu gazociągiem 22–30 grudnia i na jakich zasadach się odbywał (czy np. wiązał się z użyciem niewykorzystanych w ciągu całego roku przepustowości na starych zasadach czy też z organizowanymi dziennymi aukcjami według nowych reguł).

<sup>1</sup> Por. Gasmarkt 1/17, H.Lochmann, energate, styczeń 2017.

## OPAL a przepływy gazu w Europie Środkowej i na Ukrainie

Wzrost przesyłu gazu rurociągami OPAL i Nord Stream ma bezpośredni wpływ na ilości i kierunki przesyłu gazu innymi szlakami w Europie Środkowej i Wschodniej. Przede wszystkim odbija się na transzycie gazu przez alternatywny do

### Wzrost wykorzystania rurociągu OPAL skutkuje wzrostem tranzytowego znaczenia Niemiec i Czech oraz malejącą rolą Słowacji i Ukrainy.

Nord Streamu szlak dostaw rosyjskiego surowca do Europy przez Ukrainę. Dzielne wielkości przesyłu gazu przez Ukrainę w kluczowym punkcie granicznym w Vel'kich Kapušanach spadły z ok. 160 mln m<sup>3</sup> 22 grudnia do nawet 117 mln (25 grudnia), czyli o ponad 25%, po czym zaczęły rosnać – por. Aneks Wykres 2.

Obecnie (16 stycznia) przesył w Vel'kich Kapušanach jest niższy o ok. 10 mln m<sup>3</sup> dziennie od poziomu sprzed zwiększenia przesyłu przez OPAL. Jednocześnie jednak w związku z niskimi temperaturami w Europie można się spodziewać, że poziom ten jest przede wszystkim związany z wyższym zapotrzebowaniem na gaz rosyjski i brakiem alternatywnych możliwości jego dostaw przez Gazprom, który wykorzystuje już maksimum dostępnych przepustowości Nord Streamu. Bez dodatkowych przepustowości dostępnych w OPAL przesył przez Ukrainę byłby wyraźnie większy, natomiast obecnie różnie on tylko w przypadku braku dostępu do alternatywnych szlaków. Analogicznie odnotowano czasowy spadek dostaw gazu przez Słowację do austriackiego Baumgarten. Najwyraźniejsza zmiana wynikająca ze zwiększenia wykorzystania OPAL widoczna jest jednak w przepływie gazu przez punkt graniczny Lanžhot pomiędzy Słowacją a Czechami: podczas gdy do 22 grudnia znacznie więcej gazu płynęło ze Słowacji do

Czech, to obecnie sytuacja się odwróciła i to z Czech płynie więcej gazu na Słowację (i zapewne dalej, m.in. do Baumgarten).

Tym samym widać, że bezpośrednim skutkiem zwiększenia wykorzystania OPAL jest wzmocnienie roli Czech w transzycie rosyjskiego gazu, częściowo kosztem Słowacji. Dodatkowo maleje relatywne znaczenie Ukrainy jako korytarza tranzytu gazu do UE. Szlak ukraiński w coraz większym stopniu wykorzystywany jest jako *last resort option* w przypadku szczytowego zapotrzebowania na gaz i braku dostępu do alternatywnych tras eksportowych.

Jednocześnie większe dostawy via OPAL wiążą się też z większą dostępnością surowca rosyjskiego w Niemczech (w tym na Gaspool) i w Czechach, co może odbijać się na cenach gazu tamże.

W przesył gazu przez Słowację na Ukrainę (przez Budince, obecnie najważniejszy szlak dostaw surowca na rynek ukraiński) odnotowano tylko minimalne spadki przesyłu. Zarazem jednak otwarte pozostaje pytanie, czy zmiany w szlakach, kierunkach i wielkościach przesyłu surowca z Rosji w Europie Środkowej mogą wpłynąć na dostępność i konkurencyjność cenową dostaw gazu z UE na Ukrainę.

### OPAL a konkurencyjność i bezpieczeństwo dostaw gazu do UE

Już obecnie widoczne zmiany w przepływach gazu przez Europę Środkową i Wschodnią pokazują, że zwiększenie dostępu Gazpromu do przepustowości OPAL i możliwość większego wykorzystania gazociągu przez koncern wpływa na sytuację na rynkach gazu całego regionu, w Niemczech, a pośrednio także całej UE. Wzrost wykorzystania OPAL przez Gazprom ma istotny wpływ na środkowoeuropejski i ukraiński rynek gazu także ze względu na:

- wciąż trwające postępowanie antymonopolowe KE wobec Gazpromu, w którym zarzuca się rosyjskiemu koncernowi nadużywanie dominującej pozycji na rynkach gazu w Europie Środkowej,

- ambitne cele polityki gazowej i zagranicznej UE wobec Ukrainy, w tym inicjowane rokrocznie przez KE trójstronne rozmowy, mające zapewnić stabilność dostaw gazu przez Ukrainę do UE oraz na Ukrainę.

Tymczasem w uzasadnieniu podjętej decyzji KE przedstawia przede wszystkim ocenę tego, jak wzrost wykorzystania OPAL wpłynie na bezpieczeństwo i konkurencyjność dostaw oraz funkcjonowanie rynku w Czechach. Dodatkowo, choć przyznaje możliwość negatywnego wpływu znaczącego wzrostu wykorzystania OPAL przez Gazprom na konkurencję w Czechach, wyraża jednocześnie nadzieję, że byłby on kompensowany innymi pozytywnymi skutkami nowych zasad wykorzystania gazociągu<sup>2</sup>.

### **Kwestia OPAL odzwierciedla zasadniczą różnicę wewnątrz UE w definiowaniu kluczowych wyzwań dla bezpieczeństwa dostaw gazu i sposobów ich zwiększania.**

Szczególnie dużą rolę KE widzi tu dla zagwarantowanej w decyzji opcji rezerwacji minimum 10% przepustowości OPAL przez podmioty trzecie (via Gaspool). Jednocześnie w pierwszej aukcji przepustowości OPAL brak było zainteresowania przepustowościami OPAL przewidzianymi dla stron trzecich; nie jest pewne, czy takie zainteresowanie pojawi się w przyszłości. Nie wiadomo też, jak w takiej sytuacji KE chciałaby równoważyć wzmocnienie pozycji Gazpromu w dostawach na rynek czeski.

Decyzja KE wspiera także *de facto* rozwój i znaczenie roli Niemiec, a w szczególności obszaru rynkowego Gaspool, w handlu gazem w UE oraz w Europie Środkowej i Wschodniej. W opinii Komisji jednym z dobroczynnych skutków jej decyzji jest właśnie zwiększanie integracji ryn-

ku czeskiego z coraz bardziej płynnym obszarem Gaspool. Tym samym pośrednio decyzja KE ogranicza jeszcze bardziej możliwości realizacji alternatywnych projektów integracji regionalnej (np. w ramach V4).

Umożliwienie większego wykorzystania OPAL przez Gazprom wiąże pośrednio rozwój Gaspool ze wzmocnieniem roli Gazpromu w Niemczech i regionie oraz z większymi dostawami gazu z Rosji (w szczególności w kontekście malejącego wydobycia w Holandii i na Morzu Północnym). Powiązanie to jest wzmocnione przez już obecnie mocne zaangażowanie Gazpromu w Niemczech (gazociągi, magazyny, handel gazem itp.) oraz plany jego dalszego wzmocnienia (Nord Stream 2). Jednak w decyzji KE brak jest analizy korzyści i ryzyk związanych z tego typu powiązaniem rozwoju kluczowego rynku gazu w UE ze współpracą z kontrolowanym przez Rosję największym światowym koncernem gazowym – w tym analizy skutków dla niemieckiego, regionalnego i unijnego rynku gazu oraz wpływu na kształt i autonomiczność unijnej polityki energetycznej i zagranicznej w tym obszarze. W uzasadnieniu podjętej decyzji KE ocenia natomiast<sup>3</sup>, że zwiększenie wykorzystania OPAL doprowadzi do wzrostu bezpieczeństwa dostaw do UE dzięki m.in. udostępnieniu dodatkowych mocy przesyłowych, abstrahując od widocznej tendencji do zwiększania dostaw przez Nord Stream (i OPAL) kosztem tranzytu przez Ukrainę.

W konsekwencji decyzja KE wydaje się wpisywać w jeden – ale nie jedyny – sposób myślenia o zwiększaniu bezpieczeństwa dostaw gazu do UE, prezentowany m.in. przez koncerny oraz państwa (np. Niemcy) popierające realizację gazociągu Nord Stream 2. W koncepcji tej większy import rosyjskiego gazu ma zapewnić państwom zaangażowanym w bezpośrednią współpracę z Rosją i Gazpromem długofalowo stabilność i bezpieczeństwo dostaw, potencjalnie niskie ich koszty oraz korzyści ekonomiczne. Tym samym kładzie się tu nacisk na normaliza-

<sup>2</sup> Por. par. 112-114, Commission Decision of 28.10.2016 on review of exemption of the Ostseepipeline-Anbindungsleitung from requirements of third party access and tariff regulation granted under Directive 2003/55/EC, Brussels 28.10.2016, C(2016) 6950 final.

<sup>3</sup> Por. par. 49-53, Commission Decision, *op.cit.*



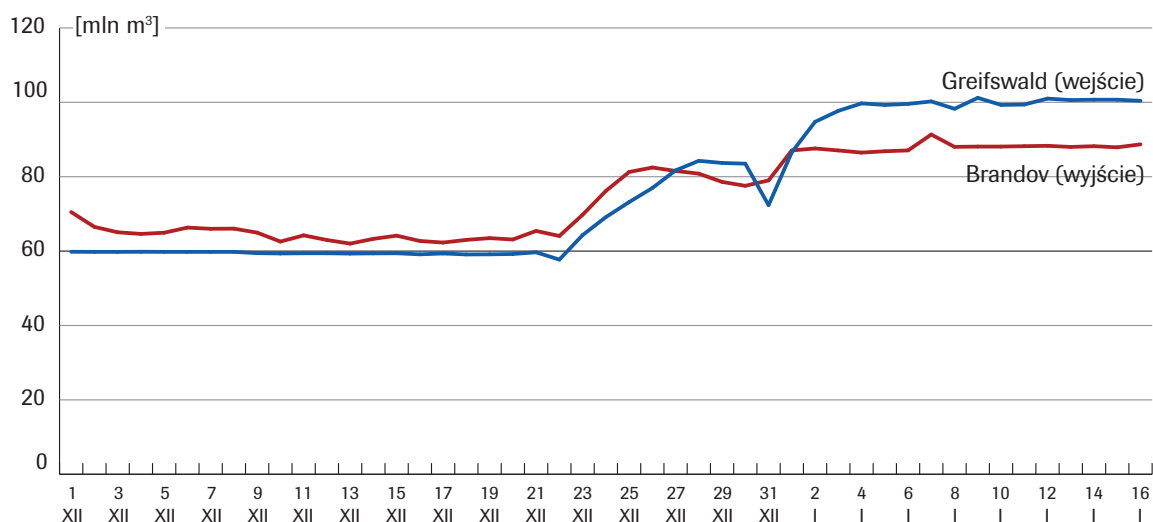
cję relacji gazowych z Rosją, mimo istniejących nieporozumień na poziomie politycznym (Ukraina, Syria).

Tymczasem istnieje w UE alternatywny sposób myślenia o bezpieczeństwie dostaw – charakterystyczny dla części państw środkowoeuropejskich (w tym np. Polski i Litwy). W myśleniu tym znacząca zależność od importu gazu z Rosji (jak pokazują poprzednie doświadczenia związane nie tylko z dostawami via Ukraina) wiąże się z realnym ryzykiem zakłóceń, a gaz rosyjski bywa drogi, zwłaszcza gdy Gazprom pozostaje dominującym dostawcą. W podejściu tym zwraca się uwagę, że rynki gazu nie funkcjonują w próżni, a kwe-

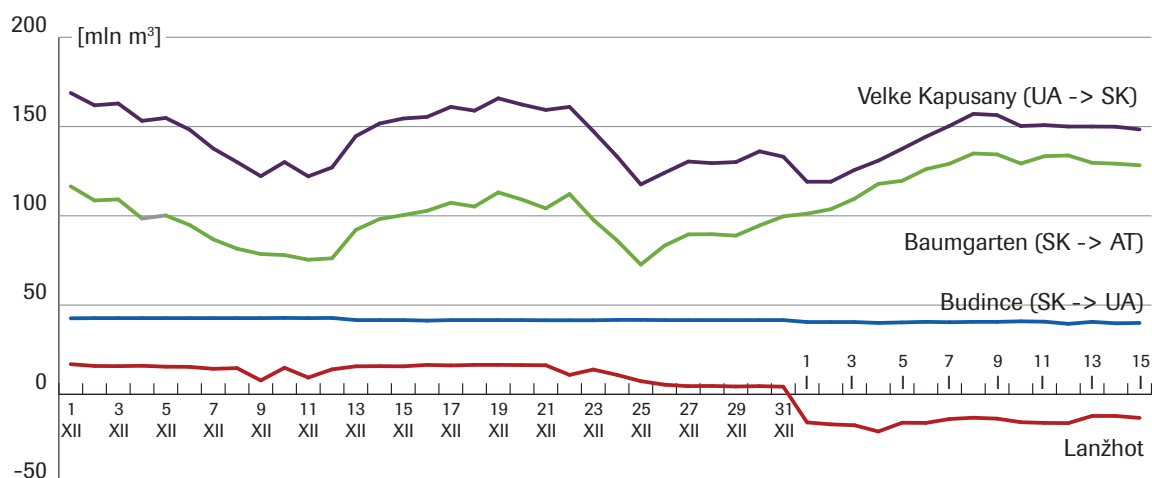
stie gazowe bywają powiązane z polityką zagraniczną lub bezpieczeństwa. Państwa UE myślące w ten sposób o bezpieczeństwie dostaw są ostrożne w kwestii normalizacji relacji gazowych z Rosją, szczególnie w kontekście trwającego konfliktu na Ukrainie, a za priorytet polityki bezpieczeństwa dostaw uznają dywersyfikację źródeł dostaw i zmniejszenie zależności od gazu rosyjskiego. Przyjęcie przez KE – w decyzji dotyczącej OPAL – odmiennej wykładni kluczowych celów polityki bezpieczeństwa dostaw gazu w regionie może w konsekwencji rodzić zarzuty o jej stronniczość, co będzie rzutować na zaufanie do instytucji unijnych.

## ANEKS

Wykres 1. Wykorzystanie gazociągu OPAL (przesył gazu w punkcie wejścia w Greifswald i wyjścia w Brandov) w grudniu 2016 i styczniu 2017 roku



**Wykres 2. Przepływy gazu przez kluczowe punkty graniczne sieci słowackiej w grudniu 2016 i styczniu 2017 roku**



**Dokumenty prawne dotyczące zasad wykorzystania przepustowości gazociągu OPAL**

Dokumenty	Terminy		Istota	Kwestie niejasne/nieznane
	Wydany	Opublikowany		
Decyzja Komisji Europejskiej dot. zasad wykorzystania przepustowości OPAL	28.10.2016	9.01.2017	<ul style="list-style-type: none"> <li>- zmienia obowiązującą dotychczas decyzję KE z lipca 2009 roku</li> <li>- ustala 50% poziom wyłączenia z zasady TPA przepustowości gazociągu OPAL</li> <li>- zwiększa możliwości dostępu Gazpromu do „tranzytowej” przepustowości gazociągu OPAL do nawet 90%</li> <li>- zobowiązuje do organizacji aukcji na przepustowości niewyłączone z zasady TPA, a strony chcące rezerwować dodatkowe przepustowości (Gazprom) do uczestnictwa w tych aukcjach</li> <li>- umożliwi dostęp minimum 10% przepustowości stronom trzecim (via Gaspool)</li> <li>- promuje większą integrację rynku czeskiego z Gaspool i rynkiem niemieckim</li> </ul>	
Zmiana czterostronnego porozumienia BNetzA, operatora OPAL, Gazpromu i Gazprom Export	28.11.2016		<ul style="list-style-type: none"> <li>- dostosowanie czterostronnego porozumienia z 11 maja 2016 do postanowień KE z 28 października</li> <li>- podstawa do zmiany warunków użytkowania gazociągu OPAL przez jego operatora i rozpoczęcia aukcji</li> </ul>	- treść czterostronnego porozumienia (pierwotna i zmieniona)
Skarga PGNiG do Trybunału Sprawiedliwości UE	4.12.2016		<ul style="list-style-type: none"> <li>- skarga dot. decyzji KE z 28 października złożona przez działającą na rynku niemieckim PGNiG Supply &amp; Trading GmbH oraz wniosek o pilne wstrzymanie jej wykonywania</li> <li>- zarzuty złamania przez KE zapisów Traktatu o UE, Traktatu o funkcjonowaniu UE oraz Dyrektywy 2009/73/WE o wspólnych zasadach wewnętrznego rynku gazu</li> <li>- decyzja KE dot. OPAL wg PGNiG stanowi wyzwanie dla konkurencyjności rynku oraz bezpieczeństwa dostaw gazu do Polski i Europy Środkowej i Wschodniej</li> </ul>	- dokładna treść skargi, w tym 14 postawionych zarzutów i dyskryminacyjnych przesłanek w podejmowaniu decyzji przez KE

Dokumenty	Terminy		Istota	Kwestie niejasne/nieznane
	Wydany	Opublikowany		
Skarga PGNiG do sądu w Düsseldorfie	15.12.2016		<ul style="list-style-type: none"> <li>- PGNiG i PGNiG Supply &amp; Trading GmbH skarżą do niemieckiego sądu w Düsseldorfie porozumienie czterostronne BNetzA, operatora OPAL, Gazpromu i Gazprom Export, dostosowane do decyzji KE z 28 października ws. zwolnienia Gazpromu z zasady dostępu stron trzecich do przepustowości OPAL</li> <li>- PGNiG wnosi skargę po odrzuceniu przez BNetzA jego 4 wniosków (o udostępnienie tekstu decyzji KE, o wszczęcie prawidłowego postępowania administracyjnego zgodnego z prawem niemieckim, o włączenie PGNiG do postępowania prowadzonego przez Bundesnetzagentur, o odstąpienie od czterostronnej umowy)</li> </ul> 26 listopada–15 grudnia 2016	- brak szczegółów skargi ze strony PGNiG
Skarga rządu RP (MSZ) do Trybunału Sprawiedliwości UE	16.12.2016		<ul style="list-style-type: none"> <li>- wniosek o wstrzymanie decyzji</li> <li>- decyzja KE zagraża dywersyfikacji źródeł i szlaków dostaw oraz bezpieczeństwu dostaw do UE, a szczególnie Europy Środkowej i Polski w związku ze zwiększaniem roli jednego źródła (Rosja) i szlaku dostaw</li> <li>- MSZ zarzuca KE także naruszenie zasad solidarności energetycznej</li> </ul>	- brak treści skargi (dostępna depeza PAP na stronie MSZ)
Postanowienie Trybunału Sprawiedliwości UE	23.12.2016		- według informacji udostępnionych przez PGNiG, Trybunał postanowił o zawieszeniu wykonywania decyzji KE z 28 października; jednocześnie zwrócił się do KE o wyjaśnienie szczegółów dotyczących aukcji przepustowości OPAL, a do PGNiG Supply & Trading o przekazanie pogłębionej analizy wpływu decyzji KE na bezpieczeństwo i konkurencyjność dostaw gazu do Polski	- Trybunał nie opublikował dotąd treści swojego postanowienia
Decyzja tymczasowa sądu w Düsseldorfie	30.12.2016		<ul style="list-style-type: none"> <li>- czasowe wstrzymanie stosowania nowych zasad wykorzystania przepustowości gazociągu OPAL (a więc organizacji kolejnych aukcji) od 30 grudnia do momentu podjęcia ostatecznej decyzji</li> <li>- najpewniej jest bezpośrednią odpowiedzią na skargę ze strony PGNiG złożoną w tym sądzie</li> </ul>	<ul style="list-style-type: none"> <li>- nieopublikowane</li> <li>- niejasne, w jaki sposób postępowanie sądu w Düsseldorfie jest powiązane z postępowaniem Trybunału Sprawiedliwości UE, a w szczególności, czy sąd w Düsseldorfie zawiesi rozpatrywanie sprawy do czasu zakończenia postępowania prowadzonego przez Trybunał</li> </ul>
Decyzja niemieckiego regulatora BNetzA	3.01.2017	10.01.2017	- w związku z decyzją sądu w Düsseldorfie z 30 grudnia wynikającą z decyzji Trybunału Sprawiedliwości UE z 23 grudnia, BNetzA od 30 grudnia zakazała tymczasowo stosowania decyzji KE z 28 października i organizacji kolejnych aukcji na przepustowości OPAL	- jakie reguły dotyczące aukcji przepustowości OPAL obowiązywały od momentu wydania decyzji przez ECJ (23 grudnia) do momentu decyzji sądu w Düsseldorfie i jej zastosowania (30 grudnia)



# MAPA

## Gazociąg OPAL



- Istniejące gazociągi
- OPAL
- ..... Planowane gazociągi
- ★ Terminale LNG

REDAKCJA MERYTORYCZNA: Mateusz Gniazdowski,  
REDAKCJA: Anna Łabuszewska, Katarzyna Kazimierska  
SKŁAD: Bohdan Wędrychowski

Ośrodek Studiów Wschodnich im. Marka Karpia  
ul. Koszykowa 6a, 00-564 Warszawa  
tel.: +48 | 22 | 525 80 00,  
fax: +48 | 22 | 525 80 40

**Opinie wyrażone przez autorów analiz nie przedstawiają  
oficjalnego stanowiska władz RP**

Zapraszamy na naszą stronę: [www.osw.waw.pl](http://www.osw.waw.pl)