



OSW | 35 LAT

CZERWONY NACJONALIZM POLITYKA ZAGRANICZNA CHINY W „NOWEJ ERZE”

Michał Bogusz

PUNKT WIDZENIA

NUMER 94
WARSZAWA
CZERWIEC 2026

CZERWONY NACJONALIZM
POLITYKA ZAGRANICZNA CHIN
W „NOWEJ ERZE”

Michał Bogusz



OSW | 35_{LAT}

© Copyright by Ośrodek Studiów Wschodnich im. Marka Karpia

REDAKCJA MERYTORYCZNA

Jakub Jakóbowski

REDAKCJA

Szymon Sztyk

WSPÓŁPRACA

Katarzyna Kazimierska, Adrianna Stawska-Ostaszewska

INFOGRAFIKA

Urszula Gumińska-Kurek

SKŁAD

Wojciech Mańkowski

ZDJĘCIE NA OKŁADCE

TonyV3112 / Shutterstock.com



OSW | 35^{LAT}

Ośrodek Studiów Wschodnich im. Marka Karpia

ul. Koszykowa 6a, 00-564 Warszawa

tel.: (+48) 22 525 80 00, info@osw.waw.pl

www.osw.waw.pl

ISBN 978-83-68327-75-5

Spis treści

WPROWADZENIE: PAŃSTWO TO PARTIA | 11

I. PARTYJNA PERCEPCJA ŚWIATA | 14

1. Chiński naród i socjalizm | **17**
2. Polityka i relacje międzynarodowe według KPCh | **28**

II. CZEGO CHCE PARTYJNA ELITA | 34

1. Cel strategiczny KPCh | **36**
2. Cele pośrednie KPCh w polityce międzynarodowej | **39**

III. PARTIA W DZIAŁANIU | 46

1. Skuteczność nade wszystko | **49**
2. Po omacku do przodu | **53**
3. Kształtowanie opinii innych | **58**
4. Gospodarka jako narzędzie polityki zagranicznej | **71**

IV. ŚWIAT IDEALNY WEDŁUG KPCH | 78

1. Instrumentarium „Nowej Ery” | **79**
2. Inicjatywa Globalnego Rozwoju | **83**
3. Inicjatywa Globalnego Bezpieczeństwa | **86**
4. Inicjatywa Globalnej Cywilizacji | **88**
5. Inicjatywa Globalnego Zarządzania | **89**

ZAKOŃCZENIE: IDENTYFIKACJA RYZYKA I PLANOWANIE DZIAŁANIA | 91

ANEKS: Struktura władzy Komunistycznej Partii Chin w relacjach międzynarodowych | 95

TEZY

- Chińska Republika Ludowa (ChRL) nie jest państwem narodowym, lecz tworem typu leninowskiego, w którym cała władza nad polityką, gospodarką i społeczeństwem spoczywa w rękach zhierarchizowanej partii komunistycznej. Twór ten został stworzony ponad 75 lat temu przez Komunistyczną Partię Chin (KPCh) w celu kontroli nad krajem i partycypacji w stosunkach międzynarodowych, zdominowanych przez państwa narodowe. W konsekwencji polityka zagraniczna ChRL jest de facto polityką zagraniczną KPCh. Rozróżnienie to nie jest kwestią tylko semantyki, ma bowiem głębokie konsekwencje praktyczne. Politykę zagraniczną i wewnętrzną współczesnych Chin determinują sposób postrzegania stosunków międzynarodowych przez KPCh, jej tożsamość i ideologia oraz interesy partyjnych elit, skoncentrowane na przetrwaniu reżimu. A ponieważ interesy państwa chińskiego lub narodu nie zawsze pokrywają się z interesami KPCh i jej przywódców, to w przypadku sprzeczności między nimi górę bierze dobro partii.
- KPCh, jak wiele innych ruchów narodowyzwoleńczych w epoce kolonialnej, nie tylko walczyła z zachodnim imperializmem, lecz także odrzuciła kapitalistyczną ścieżkę modernizacji. W efekcie dominujący w chińskim kierownictwie i aparacie partyjnym światopogląd stanowi synkretyczną mieszankę marksizmu-leninizmu, jako narzędzia poznawczego (światopoglądu) i przepisu na modernizację, z nacjonalizmem, który postrzega państwa zachodnie jako odwiecznego przeciwnika. Pamięć o „stuleciu upokorzeń” tkwi w samym centrum współczesnego chińskiego nacjonalizmu, a zakończenie tego okresu wraz ze zwycięstwem KPCh w wojnie domowej leży u podstaw legitymizacji jej rządów.
- Chociaż ChRL jest beneficjentem istniejącego liberalnego porządku międzynarodowego i globalizacji, to KPCh ze swej natury pozostaje organizacją rewizjonistyczną, podejrzliwą wobec świata

zewnętrzny i antagonizującą wobec Zachodu. Co więcej, marksizm-leninizm daje KPCh millenarystyczną pewność siebie i traktuje wzrost Chin jako efekt obiektywnego procesu historycznego. Tworzy to przekonanie, że historia i czas są po jej stronie, a jej przeznaczeniem jest pokonanie Zachodu, który jest uznawany za emanację heglowskiego ontologicznego zła. W tym wymiarze ChRL czuje się częścią i liderem Globalnego Południa, złożonego z wyzyskiwanych dotąd państw postkolonialnych lub uważających się za skrzywdzone przez Zachód. Co za tym idzie, partia jest przekonana, że okres ostatnich dekad, charakteryzujących się pokojowym współistnieniem i współpracą sektorową z Zachodem, przede wszystkim w gospodarce, to etap jedynie tymczasowy.

- Marksizm-leninizm przestał być ideologią wyznaczającą cel światowej rewolucji, ale jest wciąż światopoglądem i programem na zachowanie i rozszerzenie władzy. Najważniejsze z perspektywy chińskiej partii komunistycznej jest przetrwanie reżimu, ponieważ tylko on gwarantuje elicie partyjnej utrzymanie władzy i majątków. Kierownictwo KPCh racjonalizuje taką sytuację twierdzeniem, że partia to jedyny i niezbędny gwarant przeprowadzenia procesu modernizacji wewnętrznej i zabezpieczenia suwerenności Chin. W konsekwencji kierownictwo KPCh postrzega otoczenie międzynarodowe przede wszystkim przez pryzmat zagrożenia dla swoich rządów autorytarnych. Odpowiedzią na realne i wyimaginowane niebezpieczeństwa spoza ChRL jest zdobycie dominującej pozycji globalnej, co ma pozwolić na skuteczną neutralizację lub eliminację każdego ryzyka zewnętrznego. Zagrożenie zewnętrzne i chęć odzyskania bardzo enigmatycznie określanego „należytego Chinom miejsca” na arenie międzynarodowej są też elementami legitymizacji reżimu.
- Według marksistowsko-leninowskiej koncepcji stosunków międzynarodowych większość ludzkości jest wyzyskiwana i kontrolowana przez mniejszość, która wykorzystuje system gospodarczy do systematycznego budowania swojej przewagi. Jedynym sposobem

na wyzwolenie większości jest więc przejęcie i przekształcenie owego systemu za pomocą środków politycznych. Jeśli to konieczne – z użyciem przemocy. Kierownictwo KPCh wyciąga z tego dla siebie praktyczny wniosek, postrzegając przemoc i kontrolę nad gospodarką jako środek do zachowania i konsolidacji władzy politycznej. Dlatego, w przeciwieństwie do wielu zachodnich elit, dla partii gospodarka jest narzędziem politycznym i środkiem zwiększania potencjału militarnego, a nie celem samym w sobie. ChRL może zatem podejmować działania, które wykraczają poza *imaginarium* wielu zachodnich polityków, ponieważ są przez nich oceniane jako niekorzystne ekonomicznie lub krótkowzroczne, szkodzące handlowi międzynarodowemu czy zaufaniu biznesowemu. Partia jest jednak gotowa poświęcić cele gospodarcze dla celów politycznych i bez wahania sięga po szantaż ekonomiczny. Wiele posunięć ekonomicznych ChRL jest także podyktowanych przekonaniem o nieuchronności konfrontacji z Zachodem, a nie rachunkiem czysto ekonomicznym.

- Przez kilka dekad KPCh kierowała się strategią „ukrywania potencjału”, zainicjowaną przez Deng Xiaopinga. Podyktował ją on w czasach, kiedy po 1989 r. ChRL nie tylko zmagą się z izolacją międzynarodową, lecz także stały przed nią poważne wyzwania gospodarcze i potrzebowała pokojowej współpracy z Zachodem. Czasy te minęły i dictum Denga straciło w oczach przywódców KPCh ważność po światowym kryzysie z 2008 r., który stanowił dla nich dowód słabości i niekompetencji Zachodu. Kluczowym pojęciem pod rządami Xi Jinpinga jest „Nowa Era”, oznaczająca zasadniczą zmianę w rozwoju Chin i nowy etap w historii tego państwa, wynikające również z przeobrażającego się otoczenia międzynarodowego.
- Obecne pokolenie przywódców KPCh postrzega dengowski okres „reform i otwarcia” raczej jako rozciągnięty w czasie odpowiednik leninowskiej NEP (Nowa Polityka Ekonomiczna w ZSRR w latach 1921–1928), a nie projekt budowy systemu kapitalistycznego w ChRL. Co kluczowe, jest to etap, który już się skończył. Po nim przychodzi

okres wyrównywania różnic społeczno-ekonomicznych i powrót do budowy realnego socjalizmu, jako ostatecznego sposobu na uzyskanie trwałej legitymizacji wewnętrznej.

- Podstawowym celem wewnętrznym pozostaje umocnienie absolutnej władzy KPCh we wszystkich aspektach życia społecznego, w tym w gospodarce, wojsku i w całej populacji. Obejmuje to skupienie się na dyscyplinie ideologicznej jako formie zabezpieczenia przed ideologiczną infiltracją z zewnątrz. Przewaga Chin nad resztą świata – przynajmniej w narracji propagandowej – ma wyjść daleko poza kwestie gospodarcze czy militarne, choć te dwie dziedziny pozostają kluczowe, i objąć także postęp społeczny, kulturowy i środowiskowy. Siłą rzeczy „Nowa Era” sygnalizuje bardziej pewne siebie i asertywniejsze podejście do stosunków międzynarodowych. Celem jest przekształcenie globalnego porządku pod hasłem „wspólnoty losu całej ludzkości”, przeciwstawianej hegemonii Zachodu.
- W polityce zagranicznej, podobnie jak w wewnętrznej, partia komunistyczna wykazuje się dużymi zdolnościami adaptacji do szybko zmieniającej się sytuacji międzynarodowej. Potrafi oportunistycznie wykorzystywać nadarżające się okazje do zyskiwania przewagi. Niemniej relatywny wzrost pozycji i siły międzynarodowej, który pozwolił Pekinowi w ostatnich dwóch dekadach na coraz asertywniejszą politykę zagraniczną, jest często nieproduktywny i przynosi rezultaty przeciwne do zamierzonych. To wynik próby uzyskania przez partię komunistyczną legitymizacji wewnętrznej w obliczu osłabienia dynamiki wzrostu gospodarczego, poprzez wykorzystanie nacjonalistycznych – czy nawet ksenofobicznych – instynktów chińskiej populacji. Coraz bardziej zawęża to jednak kierownictwu partyjnemu przestrzeń do kompromisu w relacjach międzynarodowych.
- Kierownictwo KPCh zaakceptowało, że partyjna propaganda w państwach rozwiniętych nie odnosi sukcesów, w przeciwieństwie do Globalnego Południa, gdzie jest relatywnie skuteczna. Równocześnie,

czerpiąc z rosyjskich doświadczeń, zwiększono nacisk na prowadzenie dezinformacji wobec społeczeństw zachodnich. Chodzi o zaszczepienie w nich marazmu i przeświadczenia o schyłku cywilizacji zachodniej, deprecjację ustroju demokratycznego, relatywizację praw człowieka oraz wzbudzenie przekonania o daremności prób zatrzymania „zwycięskiego pochodu KPCh” i jej państwa.

- W skali globalnej partyjna dyplomacja i propaganda skupiają się na stworzeniu wrażenia istnienia chińskiej alternatywy dla aktualnego porządku światowego. Szereg inicjatyw proponowanych w kolejnych latach od 2021 r. zawiera bardzo mało konkretnych postulatów i opiera się głównie na górnolotnych i łatwych do zaakceptowania przez większość państw hasłach. Chińscy dygnitarze przy każdej okazji opowiadają o multilateralizmie, poszanowaniu przez Pekin Karty Narodów Zjednoczonych, suwerenności i niepodległości wszystkich państw. Stoi to w jawnej sprzeczności z praktyką polityki zagranicznej ChRL, zwłaszcza w najbliższym sąsiedztwie. Mimo to udało się skupić wokół Chin koalicję niezadowolonych z istniejącego porządku międzynarodowego państw średnich Globalnego Południa, nie tylko autorytarnych.
- Kluczem do skutecznego zneutralizowania adwersarza jest nie tylko zrozumienie zasad kierujących jego postępowaniem, lecz także poznanie jego motywacji oraz percepcji świata. W przypadku ChRL wymaga to zgłębienia światopoglądu partii komunistycznej i jej celów. Trudne do uniknięcia, ale niezbędne jest zaprzestanie projektowania na drugą stronę własnego sposobu myślenia i systemu wartości. Partia potrafi bowiem wykorzystywać stereotypy, jakimi operuje zachodni odbiorca w odniesieniu do Chin, by dzięki nim uzyskać korzyść. Grając zarówno na jego uprzedzeniach czy na poczuciu winy za czasy kolonialnej dominacji, jak i na fascynacji cywilizacją „orientalną”.

- Chociaż obrona status quo i istniejącego porządku międzynarodowego to instynktowny wybór elit państw demokratycznych, jest on nie do utrzymania, ponieważ nie tylko ChRL i inne państwa autorytarne aktywnie go kwestionują, lecz także nie satysfakcjonuje on państw Globalnego Południa. W tej sytuacji skuteczne przeciwdziałanie chińskim dążeniom do przebudowy porządku międzynarodowego wymaga wyjścia z własną propozycją jego transformacji, która doprowadzi do skuteczniejszego zmięczenia się z globalnymi problemami. Obecnie nie ma na to zgody większości państw rozwiniętych, co wymusza doraźne działania w ramach różnych „koalicji chętnych”.

WPROWADZENIE: PAŃSTWO TO PARTIA

Chińska Republika Ludowa nie jest państwem narodowym, lecz państwem typu leninowskiego¹, stworzonym przez Komunistyczną Partię Chin w celu kontroli nad Chinami i partycypacji w stosunkach międzynarodowych. Dlatego próby analizowania polityki zagranicznej ChRL przez pryzmat jej interesu narodowego często prowadzą do niedokładnych przewidywań – uwzględniają bowiem wyłącznie zachodnie rozumienie dobra państwa, zakładając istnienie obiektywnego interesu odebranego od korzyści KPCh. Tymczasem chińską politykę zagraniczną i wewnętrzną determinują sposób postrzegania stosunków międzynarodowych przez KPCh oraz interesy partyjnych elit, skoncentrowane na przetrwaniu reżimu, co jest jedynym sposobem utrzymania przez nie uprzywilejowanej pozycji, majątków i – prawdopodobnie – życia. Ten egzystencjalny dla nich wymiar przetrwania reżimu powoduje, że polityka zarówno wewnętrzna, jak i zagraniczna chińskich komunistów znacznie wykracza w swojej bezwzględności, brutalności i niewrażliwości na koszty ludzkie czy materialne poza granice wyobraźni wielu zachodnich partnerów.

Ponieważ politykę zagraniczną ChRL determinują interesy elity partyjnej, a interesy państwa chińskiego lub narodu nie zawsze pokrywają się z interesami KPCh i jej przywódców, to w przypadku sprzeczności między nimi górę bierze zawsze dobro partii. Kierownictwo KPCh racjonalizuje taką sytuację twierdzeniem, że partia komunistyczna jest jedynym i niezbędnym gwarantem przeprowadzenia procesu modernizacji

¹ Państwo leninowskie to forma rządów charakteryzująca się absolutną władzą polityczną przodującej (awangardowej) partii, która w teorii działa w imieniu klasy robotniczej lub – szerzej – klas upośledzonych ekonomicznie, jak chłopstwo, aby przekształcić społeczeństwo z kapitalistycznego w socjalistyczne, a ostatecznie w bezpieczne, bezklasowe, komunistyczne. Istotą państwa leninowskiego jest deklarowana „dyktatura proletariatu”, co oznacza, że wykorzystuje ono swoją władzę do tłumienia sprzeciwu wobec rządów partii awangardowej. W praktyce państwo leninowskie jest narzędziem sprawowania i utrzymania rządów absolutnych przez relatywnie małą grupę działaczy, którzy zdobyli władzę przemocą pod hasłami rewolucji społecznej.

wewnętrznej i zabezpieczenia suwerenności Chin na arenie międzynarodowej. Dlatego według oficjalnego partyjnego magazynu ideologicznego „Qiushi” („W poszukiwaniu prawdy”) chińska dyplomacja:

„pod przewodnictwem Komunistycznej Partii Chin i w ramach socjalistycznego państwa rozwijającego się musi nie tylko stworzyć bardziej sprzyjające środowisko międzynarodowe i zapewnić silniejsze wsparcie strategiczne dla kompleksowego postępu w budowaniu silnego państwa i wielkiego odrodzenia narodu chińskiego poprzez modernizację w stylu chińskim, lecz także służyć utrzymaniu przywództwa partii i umocnieniu jej pozycji rządzącej”².

Przy tym, choć KPCh wykorzystuje dziś instrumentalnie w propagandzie wewnętrznej i zewnętrznej odwołania do tradycyjnej kultury chińskiej, to w rzeczywistości tworzy jedynie sztafaż tradycji, aby uzyskać łatwiejszą akceptację autorytarnych rządów w kraju i za granicą³. Wpływa to również na zewnętrznych obserwatorów, z których wielu ma skłonność postrzegać Chinę przez pryzmat chińskiego kulturalizmu, czyli przekonania, że przynależność do Chin definiuje nie pochodzenie etniczne, lecz stopień przyjęcia chińskich wartości moralnych, tradycji i konfucjańskiego stylu życia, oraz że są one wyjątkowe i stanowią wartość samą w sobie, niezależną od uniwersalnych praw człowieka. (zob. rozdział I: *Partyjna percepcja świata*).

W konsekwencji ChRL, stworzona i rządzona przez KPCh, kieruje się w swojej polityce zagranicznej, jak i krajowej oryginalną, wewnętrznie spójną i na wskroś nowożytną logiką reżimu autorytarnego z tendencjami totalitarnymi. Logikę tę napędza ideologia KPCh, która jest typowym dla lewicowych ruchów narodowowyzwoleńczych amalgamatem antyzachodniego nacjonalizmu i koncepcji marksistowskiej modernizacji. Odrzuca przy tym model liberalnej modernizacji zakładający ewolucję

² Zob. 毫不动摇坚持外交大权在党中央, „Qiushi” 25.01.2024, qstheory.cn.

³ Zob. 中国特色大国外交的中华文化基因, „Qiushi” 28.08.2020, qstheory.cn.

systemu społeczno-politycznego w kierunku państwa demokratycznego. W konsekwencji stwierdzenie, że polityka zagraniczna ChRL jest polityką zagraniczną KPCh, nie jest kwestią tylko semantyki, lecz niesie głębokie konsekwencje praktyczne.

Dlatego aby zrozumieć istniejący porządek międzynarodowy z perspektywy ChRL, konieczne jest zrozumienie, jak partia postrzega siebie w obecnym otoczeniu międzynarodowym i jaką przewiduje w nim rolę dla stworzonego przez siebie państwa. Ten złożony temat można podzielić na cztery podstawowe zagadnienia. Pierwszym będzie analiza, *czym jest KPCh, jaka jest jej percepcja stosunków międzynarodowych i jak partia rozumie politykę, w tym politykę zagraniczną?* Drugim: *jakie cele strategiczne ma KPCh i jakie wyznacza sobie cele pośrednie?* Trzecim: *jaka jest praktyka działania KPCh w polityce międzynarodowej?* Wreszcie czwartym: *jaka jest partyjna wizja alternatywnego porządku międzynarodowego, który proponuje światu?* Te cztery pytania zadecydowały o strukturze niniejszego opracowania – podzielonego na części starające się syntetycznie na nie odpowiedzieć.

* * *

Nota o transkrypcji chińskiej

Wszystkie nazwy własne i zwroty z języka chińskiego zostały zromanizowane zgodnie z zasadami *hanyu pinyin*, standardowej transkrypcji języka mandaryńskiego, z pominięciem tonów. Wyjątek stanowią nazwy własne, które mają już w języku polskim utrwaloną tradycją pisownię, uznaną przez Radę Języka Polskiego, oraz nazwiska osób spoza ChRL, które wybrały inne formy romanizacji.

I. PARTYJNA PERCEPCJA ŚWIATA

Na zachodnią analizę współczesnych Chin, w tym ich polityki zagranicznej, od początków istnienia partii komunistycznej rzutują dwa błędy poznawcze. Pierwszym jest próba projektowania na decydentów KPCh specyficznej racjonalności politycznej wyrosłej z praktyki i teorii państw demokracji liberalnej. Drugim jest swoisty „odwrócony” orientalizm, który afirmuje kultury nieeuropejskie i prowokuje próby zrozumienia celów i działań KPCh poprzez pryzmat starożytnej myśli chińskiej, głównie – choć nie tylko – konfucjanizmu, i tradycyjnej ideologii imperialnych Chin. Pierwsze podejście zakłada, że chińska polityka kieruje się tymi samymi paradygmatami co zachodnia, więc partyjni decydenci w Pekinie będą w stanie dostrzec logikę stojącą za instytucjami międzynarodowymi, porządkiem opartym na prawie oraz wzajemnymi korzyściami ze współpracy politycznej i gospodarczej w dobrej wierze. W efekcie zobaczą, że Chiny są beneficjentem liberalnego porządku międzynarodowego, a co za tym idzie – staną się jego aktywnym akcjonariuszem. Zgodnie z drugim podejściem Chiny to cywilizacja radykalnie odmienna od zachodniej i w związku z tym należy poszukiwać sposobów akomodacji „starożytnych” Chin. Z tego podejścia wynika przede wszystkim przekonanie, że nie można do nich stosować tych samych kryteriów co do innych uczestników stosunków międzynarodowych, w tym w sferze praworządności czy praw człowieka. Partyjni decydenci są świadomi obu tych podejść i doskonale potrafią je zdyskontować przeciwko zachodnim partnerom, dążąc do zaakceptowania przez nich specjalnego statusu ChRL, który będzie zwalniał ją z szeregu zobowiązań międzynarodowych i owocował wieloma przywilejami na arenie międzynarodowej.

Tymczasem KPCh i ChRL są faktycznymi outsiderami z perspektywy istniejącego porządku międzynarodowego. ChRL to państwo leninowskie, nie narodowe. Jego celem jest zatem realizacja interesu KPCh, a nie narodu chińskiego. Oczywiście partia uważa, że jej dobro jest tożsame z dobrem Chin i postrzega się jako jedyne gwaranta ich niepodległości i potęgi. Niemniej kierownictwo KPCh doskonale zdaje sobie sprawę,

że zarówno sama partia, jak i państwo, które stworzyła, są niekompatybilne z istniejącym porządkiem międzynarodowym, gdyż działają na wzór państwa leninowskiego⁴. Nie wynika to jednak z różnic cywilizacyjnych i historycznych, ale z faktu, że w myśleniu KPCh wciąż dominiuje wizja świata charakterystyczna dla⁵ antyzachodniego i lewicowego ruchu narodowyzwoleńczego. Co więcej, jest ona zinternalizowana na szczeblach społecznym i kulturowym tak silnie, że dla ludzi aparatu partyjnego stała się na tyle oczywista i naturalna, iż przyjmują ją jako własną i przestrzegają stojących za nią reguł gry bez poczucia przymusu zewnętrznego.

Dla większości zachodnich decydentów taki stan rzeczy jest trudny do przyjęcia, ponieważ wymagałoby to od nich nie tylko wyjścia poza utarte schematy, lecz także wypracowania wieloletniej strategii przeciwdziałania, zmuszającej ich do podejmowania często niepopularnych decyzji politycznych i gospodarczych.

Konfucjańska „cepelia”

Zarówno ruchy lewicowe, w tym KPCh, jak i nacjonalistyczne, w tym Partia Narodowa (Kuomintang, KMT), wyrosły w Chinach nie tylko z fali sprzeciwu wobec interwencji mocarstw imperialistycznych, lecz także z odrzucenia tradycyjnych instytucji społecznych

⁴ Zob. M. Bogusz, J. Jakóbcowski, *Komunistyczna Partia Chin i jej państwo. Konserwatywny zwrot Xi Jinpinga*, OSW, Warszawa 2019, osw.waw.pl.

⁵ Kompleksowej rekonstrukcji światopoglądu Xi Jinpinga dokonał były premier Australii, sinolog z wykształcenia, Kevin Rudd. To chyba jedyny zachodni polityk, który nie tylko wielokrotnie spotkał się z Xi Jinpingiem, lecz także rozmawiał z nim po chińsku. Rudd w swojej pracy promuje nowy termin – „marksistowski nacjonalizm” (*Marxist Nationalism*). Wprowadzenie go wydaje się jednak zbędne, ponieważ po pierwsze światopogląd i praktyka KPCh mieszczą się w już istniejącym pojęciu lewicowego ruchu narodowyzwoleńczego, a po drugie nowy termin tworzy wrażenie wyjątkowości chińskiego doświadczenia i utrudnia porównania z innymi lewicowymi ruchami narodowyzwoleńczymi, np. w Wietnamie czy na Kubie, które – mimo widocznych różnic – ewoluują w podobny sposób jak KPCh. Zob. K. Rudd, *On Xi Jinping: How XI's Marxist Nationalism Is Shaping China and the World*, Oxford University Press 2024.

i kultury chińskiej. Ruch Nowej Kultury czy Ruch 4 Maja dążyły do wyzwolenia Chin z półkolonialnej zależności od zachodnich mocarstw, ale też do światopoglądowego wyzwolenia Chińczyków oraz rewolucji społecznej i obyczajowej. Wszystkie odłamy łączyła świadomość, że „stare trzeba zniszczyć”, czego kulminacją była rewolucja kulturalna (1966–1976).

W autorytarnej praktyce rządzenia zarówno komuniści, jak i nacjonaści musieli jednak prędzej czy później uznać siłę tradycji i przywiązania Chińczyków, a zwłaszcza chińskiej wsi, do kultury. Dlatego retorycznie jedni i drudzy często wykorzystują sztafaż klasycznej filozofii, przede wszystkim konfucjanizmu, oraz akcentują konserwatyzm obyczajowy. Sięgają przy tym w pierwszej kolejności po mechanizmy wyrosłe z chińskiego legizmu – filozofii politycznej promującej surowe prawa, scentralizowaną władzę i drakońskie kary w celu utrzymania porządku społecznego i wzmocnienia państwa.

Trzeba jednak pamiętać, że dokonują oni tego świadomie, wybiórco i tylko w tych aspektach, które są zgodne z kierunkami wyznaczonymi przez marksistowsko-leninowski i nacjonalistyczny światopogląd. Partia odwołuje się do elementów chińskiej tradycji autokratycznej nie dlatego, że są one chińskie, lecz dlatego, że są autokratyczne. Takie elementy autorytarnego warsztatu sprawowania władzy jak m.in. policentryczność, poczucie wyjątkowości kulturalnej czy etnicznej, nacisk na rzekomo naturalną hierarchię i porządek rzeczy nie są wyjątkowe dla Chin – są bowiem obecne w zasadzie w każdej doktrynie autokratycznej znanej ludzkości, od imperium Cyrusa Wielkiego po Nowe Państwo (port. *Estado Novo*) Antónia Salazara.

Języki chińskie wykorzystują wiele idiomów wywodzących się z tekstów chińskich filozofów starożytnych. Ich obecność w partyjnych przemówieniach nie oznacza jednak od razu przyjęcia danej

doktryny. Jest raczej sposobem na pokazanie erudycji – podobnie jak w świecie zachodnim użycie łacińskich maksym czy cytatów z filozofów greckich nie świadczy automatycznie o uznaniu myśli Talesa z Miletu czy Zenona z Kition.

Partia dyskontuje instrumentalnie także orientalizujące tendencje niektórych zachodnich badaczy, uwypuklając w zagranicznej propagandzie odwołania do tradycyjnej filozofii chińskiej. Nakierowuje więc, aby postrzegać jej działania przez pryzmat pokojowych, sceptycznych wobec użycia siły militarnej interpretacji konfucjanizmu. Trzeba jednak przy tym stanowczo stwierdzić, że analizowanie polityki zagranicznej i strategii KPCh z wykorzystaniem dorobku chińskich myślicieli sprzed tysiąca czy dwóch tysięcy lat ma tyle sensu, co analizowanie polityki wewnętrznej i zagranicznej RP poprzez lekturę dzieł Jakuba z Gostynina czy Jana Ostroroga.

1. Chiński naród i socjalizm

Przekonanie kierownictwa KPCh, że partia jest outsiderem w istniejącym systemie międzynarodowym, że nie jest traktowana jak równy partner, jeden ze swoich, wynika z dwóch przesłanek. Po pierwsze, ze świadomości, że cele partii (zob. rozdział II: *Czego chce partyjna elita*) są w istocie rewizjonistyczne i ich realizacja doprowadzi do radykalnej przebudowy istniejącego porządku międzynarodowego. Wyrastają one z nacjonalistycznych i marksistowskich paradygmatów, które determinują sposób postrzegania świata przez elity partyjne. Druga przesłanka to przekonanie, że KPCh – jako twór niepaństwowy, jedynie wykorzystujący ChRL do tworzenia pozorów państwa narodowego, i mimo powszechnego uznania dyplomatycznego – jest strukturalnie podmiotem nieprzystającym do pozostałych elementów systemu międzynarodowego. W efekcie z perspektywy chińskich przywódców KPCh wciąż prowadzi walkę (斗争)⁶

⁶ Zob. D. Bandurski, *A New Era of Struggle*, China Media Project, 19.09.2019, china-media-project.org.

z obozem kapitalistycznym i pozostaje narażona na nieustającą presję ideologiczną, która ma wymusić reformy wewnętrzne. Dla partii reformy proponowane i narzucane przez Zachód wiązałyby się jednak nie tylko z rezygnacją z celów rewizji porządku międzynarodowego, lecz także z dużym prawdopodobieństwem utraty władzy nad Chinami.

Fundament budowy zarówno tożsamości, jak i legitymizacji wewnętrznej KPCh stanowi ideologia, która łączy w sobie nacjonalizm i marksizm-leninizm jako narzędzia modernizacji⁷. Tworzy ona typowy dla lewicowych ruchów narodowyzwoleniczych amalgamat ideologiczny, w którym zacierają się różnice między perspektywami nacjonalistycznymi i klasowymi, gdzie lud, naród i upośledzone ekonomicznie klasy społeczne są ze sobą utożsamiane. W efekcie nie można odróżnić od siebie elementów inspirowanych nacjonalizmem od tych mających swoje źródło w marksizmie-leninizmie. Wynika to z faktu, że KPCh, jak wiele innych ruchów narodowyzwoleniczych w różnych regionach świata w epoce kolonialnej, nie tylko walczyła z zachodnim imperializmem, lecz także odrzuciła kapitalistyczną ścieżkę modernizacji, preferowaną przez rodzime elity z KMT, które w 1949 r. ostatecznie pokonała.

Powoduje to, że dzisiejszy chiński nacjonalizm promowany przez KPCh⁸ jest silnie nacechowany akcentami antykolonialnymi i antyzachodnimi, a sama ChRL uważa się za naturalnego lidera państw Globalnego Południa. W konsekwencji elity partyjne nie ufają Zachodowi i nigdy mu nie zaufają. W ich narracji historycznej wojny opiumowe z XIX wieku⁹ zlewają się w jedną całość z wojną handlową Donalda Trumpa, którą Pekin postrzega nie tylko jako atak na gospodarkę ChRL, lecz przede wszystkim jako próbę zniszczenia alternatywnego wobec kapitalistycznego modelu

⁷ Zob. *Marxism and the National Liberation Movements* [w:] R.J.C. Young, *Postcolonialism: an historical introduction*, John Wiley & Sons 2016, s. 167 i nast.

⁸ Zob. Suisheng Zhao, *A Nation-State by Construction: Dynamics of Modern Chinese Nationalism*, Stanford University Press 2004.

⁹ Zob. A. Jones, *Changing the Past to Serve the Present: History Education in Mainland China* [w:] E. Vickers (red.) *History Education and National Identity in East Asia*, Routledge 2005, s. 65-100.

rozwoju. Rodzi to przekonanie, że Zachód zawsze będzie dążył do utrzymania podrzędnej roli gospodarczej Chin w świecie i ich niższego miejsca w porządku politycznym.

„Stulecie upokorzeń”

W narracji wewnętrznej KPCh silnie eksploatuje pojęcie „stulecia upokorzeń” (百年国耻), odnoszące się do okresu w historii Chin, który rozpoczął się wraz z pierwszą wojną opiumową (1839–1842) i zakończył się w 1949 r., gdy powołano ChRL. Charakteryzował się on utratą niektórych terytoriów i suwerenności w wyniku interwencji potęg kolonialnych, które narzuciły Chinom nierównoprawne traktaty i utworzyły eksterytorialne enklawy na ich terytorium. Ustanowiły także „strefy wpływów” oraz kontrolę nad kluczowymi portami i sektorami chińskiej gospodarki.

Pamięć o „stuleciu upokorzeń” stanowi centralny element współczesnego chińskiego nacjonalizmu, a jego zakończenie wraz ze zwycięstwem KPCh w wojnie domowej z KMT stanowi podstawę legitymizacji jej rządów. Propaganda przedstawia partię komunistyczną jako jedyną siłę, która „stanęła w obronie” Chin, położyła kres zagranicznej opresji i przywróciła godność narodową, a dziś jest jedynym gwarantem zachowania suwerenności i integralności terytorialnej państwa.

Pod rządami KPCh chiński nacjonalizm radykalnie zmienił swój charakter, co wiązało się z poszukiwaniem legitymizacji wewnętrznej po protestach z 1989 r. Od tamtej pory widać przechodzenie od chińskiego kulturalizmu¹⁰ do etnonacjonalizmu¹¹. Tradycyjny chiński kulturalizm

¹⁰ Zob. F. Dervin, R. Machart (red.), *Intercultural Communication with China: Beyond (Reverse) Essentialism and Culturalism?*, Springer Singapore 2017.

¹¹ Zob. J. Townsend, *Chinese Nationalism*, „The Australian Journal of Chinese Affairs”, nr 27, styczeń 1992, s. 97–130.

wyrastał z przekonania o absolutnej dominacji tamtejszej kultury wysokiej, której przyjęcie stanowiło warunek i oznakę awansu społecznego i cywilizacyjnego. Stwarzał jednak przestrzeń do istnienia wielu odmiennych, lokalnych kultur ludowych zarówno w obrębie dominującej grupy etnicznej Han, jak i wśród niezliczonych mniejszości etnicznych, religijnych i kulturowych¹². Ponieważ nośnikiem kultury jest pismo ideograficzne, pozwalało to też na utrzymanie się wielu języków chińskich¹³.

Promowany obecnie przez KPCh etnonacjonalizm kreuje jeden ujednolicony model kultury chińskiej, który został sztucznie stworzony na podstawie wybranych elementów kultury Han. Partia dąży również do scalenia językowego Chin. Celem jest nie tylko ograniczenie użycia i ostateczne zastąpienie języków mniejszości etnicznych przez język mandaryński, lecz zarazem zepchnięcie pozostałych języków chińskich do roli dialektów, skazanych w przyszłości na wymarcie. Trzeba też zaznaczyć, że choć nie ma dokładnych badań na ten temat, to polityka przymusowej asymilacji mniejszości spotyka się od dawna z milczącą zgodą, jeśli nie aktywnym poparciem większości Chińczyków Han¹⁴, ale też unaoacza obawy przed presją kultury Zachodu w jej zglobalizowanej formie.

Chociaż nacjonalistyczny zwrot KPCh po 1989 r. utrzymywany jest w sztafażu odbudowy „odwiecznej” chińskiej tożsamości, to w rzeczywistości ma też znamiona typowej leninowskiej kampanii społecznej, której celem jest stworzenie „nowego człowieka” (新人)¹⁵. Również obecne kierownictwo KPCh nie zrezygnowało z tych aspiracji. Xi Jinping wyraził to następującymi słowami:

¹² Zob. Xiaotong Fei, *The formation and development of the Chinese nation with multi-ethnic groups*, „International Journal of Anthropology and Ethnology” 2017.

¹³ Zob. M. Künstler, *Języki chińskie*, Wydawnictwo Dialog 2000.

¹⁴ Zob. Wenfang Tang, B. Darr, *Chinese Nationalism and its Political and Social Origins* [w:] Suisheng Zhao (red.), *Construction of Chinese Nationalism in the Early 21st Century*, Routledge 2014, s. 1-16.

¹⁵ Zob. 中共中央办公厅印发《关于加强新时代马克思主义学院建设的意见》, „Dziennik Ludowy”, 21.09.2021, people.com.cn.

„(...) praca ideologiczna i propagandowa polega zasadniczo na pracy z ludźmi, a kształcenie nowego pokolenia zdolnego do podjęcia wielkiego zadania odrodzenia narodowego należy traktować jako istotny obowiązek. Najważniejszym priorytetem jest umocnienie duchowych fundamentów poprzez niezachwiane ideały i przekonania, utrzymanie niezachwianej wiary w marksizm, przekonania socjalistyczne i komunistyczne oraz zaufanie do drogi, teorii, systemu i kultury socjalizmu o chińskiej specyfice. Musimy wzmocnić edukację i doradztwo, kultywować nawyki poprzez praktykę oraz zapewnić instytucjonalne zabezpieczenia, aby zintegrować podstawowe wartości socjalistyczne ze wszystkimi aspektami rozwoju społecznego, kierując całą populację do świadomego wprowadzania ich w życie”¹⁶.

Ambicja stworzenia nowego wzorca chińskiej osobowości (czy też psyche) jest też częścią modernizacji, która chociaż odwołuje się do *imaginarium* nowoczesności z pierwszej połowy XXI wieku, to jej koncepcja czerpie z wzorów stalinowskich, z takimi elementami jak nacisk na rozwój strony podaźowej gospodarki, masową, ale kontrolowaną urbanizacją, a przede wszystkim przekonaniem, że „uwolnienie” potencjału Chin – procesu zagrożonego przez siły zewnętrzne – musi być realizowane pod kontrolą KPCh.

Dlatego choć ChRL jest państwem leninowskim, to marksizm-leninizm nie wyznacza już utopijnego celu w postaci światowej rewolucji, a co za tym idzie – w mniejszym stopniu pełni funkcję ideologii. Obok nacjonalizmu jest on jednak głównym elementem budowy światopoglądu (niem. *Weltanschauung*), czyli głęboko zinternalizowanego poglądu jednostki lub grupy na życie lub świat, opartego w tym wypadku na ideologii i filozofii marksistowskiej¹⁷. Światopogląd ten jest naturalnie przyjmowany w procesie socjalizacji nie tylko elit partyjnych, które w wielu przypadkach,

¹⁶ 习近平：举旗帜聚民心育新人兴文化展形象 更好完成新形势下宣传思想工作使命任务，Xinhua, 22.08.2018, xinhuanet.com.

¹⁷ Zob. M. Bogusz, *Sino-Russian “Weltanschauung”*, Choice, 31.07.2025, chinaobservers.eu.

jak Xi Jinping, syn wysokiego działacza partyjnego, wyniosły go z domu, lecz także szeregowych członków – przede wszystkim w wyniku wysoce zideologizowanego procesu kształcenia od najmłodszych lat i nieustającej indoktrynacji. Trzeba też pamiętać, że w ChRL marksizm-leninizm jest powszechnie badanym przedmiotem w niezliczonej liczbie powołanych do tego celu instytutów i katedr akademickich, ale też że jego elementy są zintegrowane z programami nauczania wielu przedmiotów, gdzie przedstawia się je jako niezbędny zasób wiedzy powszechnej, bez wskazywania ich marksistowsko-leninowskiego rodowodu.

Chińska ideologia komunistyczna pełni więc trzy kluczowe funkcje. Po pierwsze, zapewnia aparatowi partyjnemu ramy koncepcyjne. Nawet jeśli wielu członków partii nie wierzy w ideologię marksistowsko-leninowską, to nadal patrzą oni na świat przez pryzmat marksistowsko-leninowskiej analizy lub koncepcji społeczno-politycznych tego nurtu. Po drugie, marksizm-leninizm przynosi alternatywę dla zachodniej ścieżki modernizacji. Po trzecie, ideologia ta obejmuje narzędzia zarządzania rozległym aparatem partyjno-państwowym i mobilizowania go – indoktrynacja jest sposobem kontroli co najmniej od czasów Kampanii naprawy pracy partyjnej (延安整风运动) w latach 1942–1945, ponieważ daje pewność, że dzięki niej większość członków aparatu będzie podobnie reagować w zetknięciu z podobnymi kwestiami. Dlatego stanowi niezbędny element reżimu, determinujący też postrzeganie stosunków międzynarodowych przez kierownictwo KPCh.

Marksistowsko-leninowski światopogląd uwidacznia się zwłaszcza w obecnym pokoleniu przywódców ChRL. Pierwszym, które składa się z ludzi urodzonych i wychowanych w komunistycznych Chinach – których młodość i formatujące lata przypadły na okres rewolucji kulturalnej i których kariery kiełkowały w burzliwych latach 80. Głównym ideologiem KPCh tego pokolenia jest Wang Huning, aktualnie członek najwyższego organu KPCh, siedmioosobowego Stałego Komitetu Biura Politycznego (SKBP) KC, doradca i autor przemówień kolejnych przywódców ChRL: Jiang Zemina, Hu Jintao, a dziś – Xi Jinpinga. Jest on zarazem

redaktorem najważniejszej publikacji ideologicznej KPCh po 1989 r., zatytułowanej *Logika polityki: Zasady marksistowskiej nauki politycznej*¹⁸, gdzie we wstępie pisze:

„Uważamy, że te fundamentalne idee klasycznych pisarzy marksistowskich stanowią podstawowe ramy zasad marksistowskiej nauki o polityce – są to szersze zasady nauki o polityce. Pod każdą z tych szerszych zasad znajdują się drugorzędne sformułowania teoretyczne. Na przykład, w ramach zasady, że «polityka jest skoncentrowanym wyrazem ekonomii», możemy ją podzielić na trzy podzasady: «człowiek jest istotą społeczną», «społeczeństwo jest rozwijającym się i żywym organizmem» oraz [istnieją] «podstawa ekonomiczna i nadbudowa». W ramach zasady, że «państwo jest narzędziem dominacji klasowej», możemy dalej podzielić ją na: «społeczeństwo determinuje państwo», «państwo powstaje z niemożliwych do pogodzenia sprzeczności klasowych», «istotą państwa jest dyktatura klasowa», «państwo proletariackie jest nowym typem państwa» oraz «państwo jest skazane na zaniek» itp. Zgodnie z zasadą, że «charakter epoki determinuje ogólną strukturę polityki międzynarodowej», możemy dalej podzielić ją na: «współczesne społeczeństwo jest systemem światowym», «podziały klasowe w strukturze polityki międzynarodowej», «nierównomierny rozwój międzynarodowej ekonomii politycznej» oraz «wojna i pokój są kontynuacją polityki» (...)¹⁹».

W tym kluczowym tekście autorzy przedstawiają marksizm-leninizm jako zorganizowaną metodologię badania polityki, pokazując, że opiera się on na kilku fundamentalnych zasadach, które następnie można rozwinąć w bardziej szczegółowe twierdzenia „drugiego rzędu”. To nie jest tylko próba uporządkowania marksistowsko-leninowskiej teorii polityki w hierarchiczny i logicznie spójny sposób, lecz przede wszystkim

¹⁸ Książkę opublikowano po raz pierwszy w 1993 r., a następnie była ona kilkakrotnie poprawiana, ostatnio w 2016 r. Tu wykorzystano wydanie z 2004 r.: Wang Huning (red.), *政治的逻辑: 马克思主义政治学原理*, Wydawnictwo Ludowe w Szanghaju.

¹⁹ *Ibidem*, s. VI.

kompletna wykładnia marksistowskiej analizy państwa: od jego genezy, przez funkcję, po jego teoretyczną finalną postać – komunizm.

Sam Wang Huning wykląda w przedmowie marksistowsko-leninowskie credo KPCh: „polityka wynika bezpośrednio ze stosunków ekonomicznych i kiedy każde społeczeństwo ma własną strukturę i dynamikę, to ekonomia jest ich źródłem”. Przenosi również marksistowską logikę na płaszczyznę stosunków międzynarodowych: „państwa i relacje między nimi mają charakter klasowy i są uwarunkowane globalną strukturą gospodarczą”.

Do typowych przedstawicieli tego pokolenia należy też Xi Jinping, który już w pierwszym roku swoich rządów jasno wyłożył swój pogląd na miejsce ChRL w świecie, nieunikniony charakter rywalizacji KPCh z Zachodem oraz deterministyczne przekonanie, że partia wyjdzie z tej konfrontacji zwycięsko, choć będą to trudne i wieloletnie zmagania.

W styczniu 2013 r. na zamkniętej sesji KC wygłosił prawdopodobnie najważniejsze swoje przemówienie na temat celów polityki zagranicznej KPCh, przy czym jego transkrypcję opublikowano dopiero w 2019 r.²⁰ Było to długie wystąpienie, wzorowane na podobnych przemowach „kierunkowych” Mao Zedonga z 1956 r. i Deng Xiaopinga z 1982 r. Już w pierwszej jego części Xi Jinping postawił pytanie:

„Dlaczego Związek Radziecki się rozpadł? Dlaczego Komunistyczna Partia Związku Radzieckiego rozpadła się na kawałki? Ważnym powodem jest to, że w dziedzinie ideologii konkurencja jest ostra! Całkowite odrzucenie historycznego doświadczenia Związku Radzieckiego, odrzucenie historii KPZR, odrzucenie Lenina, odrzucenie Stalina było źródłem chaosu

²⁰ Angielskie tłumaczenie całości przemówienia zob. T. Greer, *Xi Jinping in Translation: China's Guiding Ideology*, Palladium, 31.05.2019, palladiummag.com. Chińska wersja ukazała się na łamach magazynu „Qiushi”, wydawanego wspólnie przez KC i Centralną Szkołę Partijną w Pekinie. Zob. 关于坚持和发展中国特色社会主义的几个问题, „Qiushi”, 1.04.2019, qstheory.cn.

w radzieckiej ideologii i zaangażowaniem się w historyczny nihilizm. Spowodowało to, że organizacje partyjne na wszystkich poziomach nie pełniły prawie żadnej funkcji. Pozbawiło to partię przywództwa wojskowego. W końcu KPZR – tak wielka partia, jaką była – rozpadła się jak stado przerażonych zwierząt! Związek Radziecki – tak wielkie państwo, jakim był – rozpadł się na tuzin kawałków. To lekcja z przeszłości!”

Dalej wyraża jednak przekonanie o supremacji ideologicznej KPCh, argumentując, że:

„Kapitalistyczna droga została wypróbowana i okazała się nieskuteczna. Reformizm, liberalizm, darwinizm społeczny, anarchizm, pragmatyzm, populizm, syndykalizm – wszystkie one miały swoją chwilę na scenie. Wszystkim nie udało się rozwiązać problemów związanych z przyszłym przeznaczeniem Chin. To marksizm-leninizm i myśl Mao Zedonga wyprzewodziły naród chiński z ciemności tej długiej nocy i ustanowiły Nowe Chiny; [i] to dzięki socjalizmowi z chińską charakterystyką Chin rozwinęły się tak szybko. (...) W ostatnich latach, wraz ze wzrostem wszechstronnej siły narodowej i międzynarodowego statusu Chin, odbyło się wiele międzynarodowych dyskusji i badań na temat «konsensusu pekińskiego», «modelu chińskiego» i «chińskiej drogi». Wśród tych badań nie brakuje pochwał. Niektórzy zagraniczni naukowcy uważają, że szybkie tempo rozwoju Chin podważyło zachodnie teorie. Nowa forma teorii marksistowskiej obala tradycyjne teorie Zachodu!”

Xi Jinping wierzy wprawdzie, że konflikt z Zachodem jest nieunikniony, niemniej ostrzega, że choć przeznaczeniem historycznym KPCh jest zwycięstwo, to nie należy sądzić, że przyjdzie ono łatwo:

„Ostateczny upadek kapitalizmu i ostateczne zwycięstwo socjalizmu będą wymagały długiego procesu historycznego. W międzyczasie musimy mieć głębokie uznanie dla zdolności kapitalizmu do samokorekty oraz pełną, obiektywną ocenę rzeczywistej długoterminowej przewagi, jaką rozwinięte państwa Zachodu mają w sferze gospodarczej, technologicznej

i wojskowej. Następnie musimy pilnie przygotować się na długi okres współpracy i konfliktu między tymi dwoma systemami społecznymi w każdej z tych dziedzin”.

Dokument nr 9

Fundamentalny dla zrozumienia sposobu postrzegania przez KPCh zagrożenia ze strony Zachodu jest tzw. Dokument nr 9. To wewnętrzna dyrektywa dla kadr partyjnych, w której nowe kierownictwo aktualizuje strategiczną wizję rozwoju ChRL i relacji międzynarodowych ChRL. Dokument nosi nazwę *Komunikat w sprawie obecnego stanu sfery ideologicznej*²¹ i identyfikuje siedem zagrożeń dla rządów KPCh. Co znamienne, wszystkie one wskazują Zachód jako źródło owego zagrożenia:

1. „Promowanie zachodniej demokracji konstytucyjnej” ma być otwartym dążeniem do obalenia przywództwa KPCh i systemu rządów „socjalizmu z chińską specyfiką”.
2. „Promowanie «uniwersalnych wartości» w celu osłabienia podstaw teoretycznych przywództwa partii”.
3. „Promowanie społeczeństwa obywatelskiego w celu rozbicia podstaw społecznych partii rządzącej”.
4. „Promowanie neoliberalizmu w celu zmiany podstawowego systemu gospodarczego Chin”.

²¹ Dokument wyciekł do mediów zagranicznych latem 2013 r. Zob. *Document 9: A China-File Translation. How Much Is a Hardline Party Directive Shaping China's Current Political Climate?*, ChinaFile, 8.11.2013, chinafile.com.

5. „Promowanie zachodniej koncepcji dziennikarstwa, podważanie chińskiej zasady, że media i system wydawniczy powinny podlegać dyscyplinie partyjnej”.
6. „Promowanie nihilizmu historycznego, próby podważenia historii KPCh i Nowych Chin”. Także przez „zaprzeczanie naukowej i przewodniej wartości myśli Mao Zedonga”.
7. „Kwestionowanie reform i otwarcia oraz socjalistycznego charakteru socjalizmu o chińskiej specyfice”. W tym punkcie partia obawia się, że będzie atakowana z pozycji lewicowych.

Dokument nr 9 przedstawia też strategię KPCh w walce z obcą presją ideową. Strategia ta stawia przed aparatem partyjnym cztery zadania: (1) wzmocnienia monopolu partii w sferze ideologicznej, (2) szkolenia członków partii, aby odróżniali teorie prawdziwe od fałszywych, (3) niezmiennego przestrzegania kontroli mediów przez partię, (4) udoskonalania „wszelkiego rodzaju i wszelkiego szczebla propagandy”.

Z przemówień Xi Jinpinga oraz innych dokumentów partyjnych wyłania się obraz ChRL jako podmiotu nieprzystającego do reszty uczestników stosunków międzynarodowych i systemu międzynarodowego *per se*. Wynika to zarówno z wewnętrznego charakteru autorytarnych rządów KPCh, jak i z przekonania o nieuniknioności konfliktu z Zachodem. Oznacza to, że choć ChRL jest beneficjentem istniejącego liberalnego porządku międzynarodowego i globalizacji, to KPCh ze swej natury pozostaje organizacją rewizjonistyczną, podejrzliwą wobec świata zewnętrznego i antagonistyczną wobec Zachodu. Co więcej, marksizm-leninizm daje KPCh millenarystyczną pewność siebie – przeświadczenie, że historia i czas są po jej stronie, a jej przeznaczeniem jest pokonanie Zachodu, który jest postrzegany jako emanacja heglowskiego ontologicznego zła. Co za tym idzie, partia jest przekonana, że okres ostatnich dekad,

charakteryzujących się pokojowym współistnieniem i sektorową współpracą z Zachodem, przede wszystkim w gospodarce, jest etapem jedynie tymczasowym.

2. Polityka i relacje międzynarodowe według KPCh

Podejście KPCh do polityki najprościej scharakteryzować jako holistyczne lub totalne (整体). W konsekwencji z punktu widzenia elity partyjnej nie ma przedmiotów ani aspektów życia społecznego, gospodarczego czy kulturalnego, które nie byłyby polityczne, także w sferze międzynarodowej. Krótko mówiąc, *wszystko jest polityką*. Sfera międzynarodowa nie różni się od wewnętrznej, chociaż nakłada ograniczenia, których w polityce wewnętrznej partia nie napotyka lub z którymi może sobie radzić przy użyciu przemocy. Ta różnica jest też najczęściej powodem niepowodzeń w propagandzie zagranicznej, co wynika z trudności w poruszaniu się kadr partyjnych w społeczeństwach demokratycznych²². W ostatnich latach można jednak odnotować nie tylko wzrost aktywności zewnętrznej, lecz także znaczną poprawę skuteczności takich działań KPCh (zob. rozdział III.3.1. *Propaganda i dezinformacja w „pracy zewnętrznej”*).

Partia odrzuca również popularną wśród wielu zachodnich polityków koncepcję kompartmentalizacji w stosunkach międzynarodowych²³, zgodnie z którą relacje między podmiotami międzynarodowymi można podzielić na różne sektory, takie jak handel, inwestycje, współpraca technologiczna lub naukowa, wymiana kulturalna, kwestie bezpieczeństwa, klimat itp. Dzięki temu państwa i organizacje międzynarodowe mogą prowadzić negocjacje w danym sektorze tak, jakby stanowił on osobną całość, bez uzależniania ich przebiegu od innych kwestii spornych. Jest to podejście idealistyczne, lecz w kulturze i praktyce politycznej KPCh wszystko łączy się ze wszystkim, więc nie widzi ona powodu, by nie

²² Zob. Lien Xiaotong, “内外有别”原则的传统、困境与未来, Today Media, 21.12.2016, people.com.cn.

²³ Zob. Taehwa Hong, *China Doesn't Compartmentalize*, Foreign Policy, 17.08.2023, foreignpolicy.com.

wykorzystać swojej przewagi w jednym segmencie do zrównoważenia słabości w innym. Można nawet zauważyć, że KPCh nie tylko uważa koncepcję kompartmentalizacji za słabość, którą można i należy wykorzystać, lecz wręcz jest ona dla niej dowodem zachodniej dekadencji.

Z punktu widzenia partii komunistycznej nic nie może pozostać bez nadzoru i wszystko musi być kontrolowane, co wyłożył Xi Jinping w jednym ze swoich przemówień:

„Partia sprawuje przywództwo nad wszystkimi sektorami społeczeństwa – rządowym, wojskowym, cywilnym, akademickim, na wschodzie i na zachodzie, na północy i na południu oraz w centrum. Konieczne jest wzmocnienie świadomości politycznej, świadomości szerszej perspektywy, świadomości podstawowej i świadomości dostosowania. Należy świadomie podtrzymywać autorytet Komitetu Centralnego Partii i jego scentralizowane, jednolite przywództwo oraz świadomie utrzymywać wysoki stopień zgodności z Komitetem Centralnym Partii w zakresie myśli, polityki i działań. Musimy ulepszyć mechanizmy instytucjonalne służące podtrzymywaniu przywództwa Partii, przestrzegać ogólnej zasady dążenia do postępu przy jednoczesnym zapewnieniu stabilności (...)”²⁴.

Totalna kontrola to jedyny sposób na uzyskanie przewagi politycznej i trwanie reżimu, także na arenie międzynarodowej. Zgodnie z lenińską zasadą „Kto kogo?” dla partii polityka jest grą o sumie zerowej, której przedmiotem jest władza. Przemoc pozostaje głównym źródłem i ostatecznym środkiem jej utrzymania. Dla partii polityka wewnętrzna i zagraniczna to dwa fronty tej samej wojny, ale o ile na odcinku krajowym KPCh może swobodnie i naprzemiennie używać środków przymusu bezpośredniego, zachęt ekonomicznych oraz prowadzić działalność propagandową w warunkach całkowitej kontroli nad środkami masowego przekazu i mediami społecznościowymi, o tyle w relacjach międzynarodowych musi wykazać się zdolnością do samoograniczenia.

²⁴ Zob. 党政军民学、东西南北中，党是领导一切的, „Qiushi”, 13.01.2020, qstheory.cn.

W działaniach KPCh można zidentyfikować trzy proste paradygmaty:

1. zawsze przeć do przodu i nigdy się nie wycofywać, chyba że pojawią się silny opór i wysokie koszty;
2. eliminować wszystkie potencjalne zagrożenia, gdy tylko zostaną zidentyfikowane, nawet jeśli wiąże się to z pewnymi kosztami;
3. brak ograniczeń dla rozszerzenia strefy wpływów, zarówno w kraju, jak i na arenie międzynarodowej, jako że wszelkie samoograniczenia są tymczasowe i podyktowane chwilowymi okolicznościami.

Ten sposób myślenia jest zintegrowany z *modus operandi* KPCh i obecny w jej działaniach od początków istnienia, ale przejawiał się inaczej w różnych okresach historycznych. Wynikało to na ogół z ograniczeń chwili, ale też ze świadomej strategii ukrywania celów, zwodzenia adwersarzy bądź z pozyskiwania chwilowych sojuszników.

Do czasu dojścia do władzy Xi Jinpinga na powszechną wśród zachodnich polityków percepcję polityki zagranicznej KPCh wpływał slogan „ukryj swoją siłę, nie spiesz się” (韬光养晦), który zazwyczaj tłumaczy się jako zalecenie, aby przywódcy KPCh budowali siłę w ukryciu i czekali na właściwy moment. Slogan ten pochodzi z dictum Deng Xiaopinga: 冷静观察, 稳住阵脚, 沉着应付, 韬光养晦, 善于守拙, 决不当头, 有所作为²⁵, co można oddać następująco: *spokojnie obserwuj, trzymaj się mocno, reaguj z opanowaniem, ukrywaj swoją siłę, bądź dobry w niewyróżnianiu się, nigdy nie przejmuj inicjatywy, ale dąż do czegoś*. Deng Xiaoping dyktował swoją strategię w czasach, kiedy po 1989 r. ChRL nie tylko zmagąca się z izolacją międzynarodową, lecz także stała przed nią poważne wyzwania gospodarcze i potrzebowała pokojowej współpracy z Zachodem. Te czasy minęły i dictum w oczach przywódców KPCh straciło ważność

²⁵ 要冷静冷静再冷静, 埋头实干, 做好一件事, 我们自己的事, KPCh, 19.08.2013, cpc.people.com.cn.

po światowym kryzysie z 2008 r., który stanowił dla nich dowód nie tyle słabości i niekompetencji Zachodu, ile wartości własnej. Chiny wyszły bowiem z niego z poczuciem, że to one uratowały światową gospodarkę poprzez program stymulacyjny.

Zmianę tę doskonale ilustruje rozmowa między Wang Qishanem, w 2008 r. wicepremierem ChRL z portfolio gospodarczym, a sekretarzem skarbu USA Hankiem Paulsonem, podczas której ten pierwszy miał powiedzieć: „Byłeś moim nauczycielem, ale teraz jestem w królestwie mojego nauczyciela i spójrz na swój system, Hank. Nie jesteśmy pewni, czy powinniśmy się od was dalej uczyć”²⁶.

Trwająca ponad dwie dekady polityka ukrywania potencjału przez ChRL zaczęła być z czasem postrzegana na Zachodzie jako element trwały. Stworzyło to mylne przekonanie, że dojście do władzy Xi Jinpinga oznaczało gwałtowne odejście od przywiązania ChRL do stabilności i powolnego „wrastania” w istniejący ład międzynarodowy. De facto już w czasach Hu Jintao partia odeszła od dyplomatycznej powściągliwości, kiedy zaczęto mówić: 韬光养晦, 有所作为²⁷ (*ukrywaj możliwości i nie spiesz się, nigdy nie przejmuj inicjatywy, ale dąż do czegoś*). Z perspektywy KPCh dengowska strategia była podyktowana koniecznością chwili, więc gdy ten moment dziejowy minął, wyczerpała swoją użyteczność. Również sam Xi Jinping wykorzystuje dictum Deng Xiaopinga w różnych formach jako bazę na potrzeby formułowania własnych sloganów polityki zagranicznej.

W rzeczywistości nigdy nie nastąpiła żadna gwałtowna zmiana, lecz trwała ciągła ewolucja²⁸, która przyspieszyła po dojściu do władzy Xi Jinpinga²⁹.

²⁶ H. Paulson, *Dealing with China: an insider unmasks the new economic superpower*, Grand Central Publishing 2015, s. 240.

²⁷ 《胡锦涛文选》第二卷主要篇目介绍, *Guangming Daily*, 22.09.2016, za: xinhuanet.com.

²⁸ K. Clipper, *China's Transition to Power: The Decline of Deng's Dictum and the Emergence of China's Assertive Foreign Policy*, „*St Antony's International Review*” tom 17, nr 1, grudzień 2022, s. 26–39.

²⁹ Zob. Li Meng, 专家: 习近平重塑“韬光养晦有所作为”, *Today Media*, 15.08.2015, politics.people.com.cn.

Wynikało to nie z nagłej reorientacji kursu, ale z rosnącej pozycji ChRL na arenie międzynarodowej i poszerzających się możliwości jej działania. Dlatego kiedy mówi się, że pod rządami Xi Jinpinga zaczęto otwarcie dążyć do realizacji celów pośrednich KPCh, które ze swej natury ulegają ciągłej adaptacji do zmieniającego się środowiska międzynarodowego, to trzeba zarazem pamiętać, iż główny cel strategiczny partii, jakim jest utrzymanie reżimu, pozostaje niezmienny od powołania ChRL w 1949 r., czemu dała wyraz rezolucja historyczna KC z 2021 r.:

„Założenie Chińskiej Republiki Ludowej proklamowano po 28 latach gorzkiej i odważnej walki prowadzonej przez lud pod przywództwem Partii i przy aktywnym wsparciu innych partii politycznych i demokratów bez przynależności partyjnej, realizując w ten sposób niepodległość narodu chińskiego i wyzwolenie narodu chińskiego. Położyło to kres historii Chin jako półkolonialnego, półfeudalnego społeczeństwa, rządów garstki wyzyskiwaczy nad ludem pracującym, całkowitemu brakowi jedności, który nękał stare Chiny, a także wszystkim nierównym traktatom narzuconym naszemu państwu przez obce mocarstwa i wszystkim przywilejom, jakimi imperialistyczne mocarstwa cieszyły się na naszej ziemi, oznaczając wielką transformację państwa z tysiącletniej autokracji feudalnej w demokrację ludową. Zmieniło to również światowy krajobraz polityczny i stanowiło ogromną inspirację dla uciskanych narodów i ludów walczących o wyzwolenie na całym świecie. Praktyka dowiodła, że historia i ludzie wybrali Komunistyczną Partię Chin, a bez jej przywództwa nie byłoby możliwe urzeczywistnienie niepodległości narodowej i wyzwolenia ludu. Poprzez wytrwałą walkę partia i naród pokazały światu, że Chińczycy powstałi, a czasy, w których naród chiński mógł być zastraszan i wykorzystywany, minęły i nigdy nie powrócą”³⁰.

³⁰ Zob. [Resolution of the CPC Central Committee on the Major Achievements and Historical Experience of the Party over the Past Century](#), Rada Państwowa ChRL, 11.11.2021, gov.cn.

Podobnie jak dla Stalina i WKP(b) w ZSRR, tak dla KPCh w ChRL marksizm-leninizm przestał być ideologią wyznaczającą cel światowej rewolucji, a stał się światopoglądem i recepturą na zachowanie i rozszerzenie władzy. Według Marksa większość ludzkości jest wyzyskiwana i kontrolowana przez mniejszość, która wykorzystuje system gospodarczy do systematycznego budowania swojej przewagi, a jedynym sposobem na wyzwolenie większości jest przejście i przekształcenie systemu gospodarczego za pomocą środków politycznych. Jeśli to konieczne, z użyciem przemocy. Kierownictwo KPCh wyciąga z tego dla siebie praktyczny wniosek – przemoc i kontrolę nad gospodarką należy traktować jako środek służący do zachowania i konsolidacji władzy politycznej. Dlatego w przeciwieństwie do wielu zachodnich polityków dla partii gospodarka jest narzędziem politycznym, a nie celem samym w sobie. KPCh przenosi też tę logikę na relacje międzynarodowe. Nie tylko ustawia siebie i swoje państwo w roli awangardy Globalnego Południa (globalnego proletariatu) i uzurpuje sobie prawo do odgrywania w tym gronie tej samej roli, jaką pełni w kraju wobec ludu, lecz także uznaje kontrolę nad gospodarką („bazą”) za niezbędny środek, aby zbudować siłę militarną i sięgnąć po władzę polityczną – pozycję supermocarstwa. To też odpowiada na naturalne pytanie, jakie rodzi slogan Deng Xiaopinga: partia „ukrywa siły i się nie śpieszy” oraz czeka na właściwy moment, ale właściwie moment na co?

II. CZEGO CHCE PARTYJNA ELITA

Kluczowym pojęciem determinującym cele w polityce zagranicznej KPCh jest bolszewicka zasada „Kto kogo?”, którą sformułował w 1921 r. Włodzimierz Lenin. W rzeczywistości jest to prosty slogan, wyrażający przekonanie o fundamentalnej naturze polityki jako walki o władzę – między poszczególnymi graczami, klasami społecznymi lub – w przypadku stosunków międzynarodowych – rywalizującymi mocarstwami. Koncepcja ta podkreśla zarówno niemożliwe do pogodzenia antagonizmy między nimi, jak i sprzeczności ideowe odmiennych systemów politycznych. Dlatego w myśli Xi Jinpinga „walka” (斗争) to coś więcej niż metafora. To fundament działania partii i jej państwa. To uniwersalna koncepcja determinująca sposób myślenia i partyjną narrację, ale równocześnie narzędzie legitymizacji, zmian, mobilizacji i kontroli. Przy pomocy „walki” Xi Jinping przygotowuje partię i naród na wewnętrzne i zewnętrzne perturbacje.

Zgodnie z tą logiką im bardziej ChRL rośnie w siłę, tym mniejsze jest zagrożenie dla rządów KPCh, lecz dopóki Chiny, kontrolowane przez partię, nie staną się dominującym podmiotem na arenie międzynarodowej, dopóty istnieć będzie niebezpieczeństwo interwencji zewnętrznej. Rodzi to konieczność ostatecznego wyeliminowania zagrożenia ze strony adwersarzy, zniszczenia drugiej strony, aby zagwarantować sobie istnienie. Dlatego elity partyjne postrzegają Zachód, a przede wszystkim Stany Zjednoczone, jako zagrożenie egzystencjalne, co wyklucza osiągnięcie trwałego kompromisu. Swoje cele partia realizuje pod hasłami nacjonalistycznymi, które ułatwiają mobilizowanie Chińczyków i utrzymanie władzy, wykorzystując przy tym ich chęć rewanżu za upokorzenia epoki kolonialnej i dominacji zachodnich mocarstw w Azji Wschodniej. Na arenie międzynarodowej pozwalają też sugerować, że istnieją naturalne granice chińskich ambicji i że najdalej miałyby one sięgać Tajwanu.

Deficyt legitymizacji wewnętrznej

Od czasu utworzenia ChRL KPCh stoi w obliczu konieczności ciągłego odnawiania legitymizacji wewnętrznej. Jako system de facto jednopartyjny, autorytarny ChRL nie posiada mechanizmu legitymizującego KPCh w postaci nawet fikcyjnych wyborów powszechnych lub konkurencji wielopartyjnej, musi więc sięgać po inne, które jednak nie są w stanie w pełni zniwelować deficytu legitymizacji wewnętrznej. Najpierw jej podstawami były sukces w wojnie domowej i program stalinowskiej modernizacji oraz, zgodnie z propagandą, pokonanie zachodnich imperialistów w wojnie koreańskiej. Później – kolejne kampanie polityczne, a w okresie „reform i otwarcia” – rozwój gospodarczy i poprawa jakości życia. Po 1989 r. i stłumieniu protestów legitymizację wewnętrzną KPCh oparła na trzech filarach: wynikach ekonomicznych, stabilności politycznej oraz ideologii nacjonalistycznej.

Pierwsze dwa filary wiążą się ze sobą w ramach tzw. legitymizacji przez wyniki. Utrzymanie historycznie wysokich wskaźników wzrostu staje się wszakże coraz trudniejsze, a szybki rozwój doprowadził do radykalnych nierówności, co wpływa także na stabilność polityczną. Brak ochrony pracowników, skromny system usług społecznych czy odbieranie chłopom ziemi przez lokalne władze, dla których sprzedaż gruntów stała się ważnym źródłem dochodów, każą wątpić w twierdzenie KPCh, że reprezentuje ona lud. Korupcja urzędników to stały powód niezadowolenia społecznego, uderzającego w moralny autorytet i wiarygodność KPCh. Z kolei ciągłe dążenie do wzrostu gospodarczego spowodowało poważne szkody w środowisku naturalnym, a protesty przeciwko przemysłowi i rządowi w kwestiach środowiskowych stanowią bezpośrednie zagrożenie dla stabilności i podważają zdolność KPCh do skutecznego sprawowania rządów. Stąd nieudane próby Xi Jinpinga odnowienia tzw. legitymizacji przez wyniki poprzez inicjatywy niwelowania rozwarstwienia ekonomicznego, jak kampania „wspólnego

dobrobytu”, ale też mające populistyczne rysy kampanie wymierzone w oligarchów dużych firm technologicznych. Pod hasłami podnoszenia poczucia odpowiedzialności społecznej biznesu towarzyszy temu zwiększanie roli komitetów KPCh w przedsiębiorstwach państwowych i prywatnych, ale to z kolei negatywnie rzutuje na efektywność ekonomiczną wielu z nich.

Im bardziej słabnie tzw. legitymizacja przez wyniki, tym bardziej partia próbuje wzmocnić swoją tzw. legitymizację ideologiczną poprzez nacjonalizm i selektywne wykorzystanie historii, przedstawiając się jako siła przywracającą wielkość Chin. Lecz lepiej wykształcone społeczeństwo coraz częściej tę narrację historyczną KPCh krytykuje, co powoduje konieczność wzmożenia wysiłków w zakresie kontroli informacji (cenzura i propaganda) w celu ograniczenia dyskusji na temat trudnych kwestii, związanych nie tylko z sytuacją ekonomiczną, lecz także z historią samej partii bądź sytuacją międzynarodową ChRL. Stąd też rosnąca indoktrynacja wszystkich grup i środowisk w chińskiej populacji.

1. Cel strategiczny KPCh

Ponieważ KPCh ma tylko jeden główny cel – trwanie reżimu – to cała polityka wewnętrzna i zagraniczna ChRL jest mu podporządkowana. Podczas obchodów stulecia KPCh Xi Jinping powiedział:

„Musimy utrzymać zdecydowane przywództwo Partii. Sukces Chin zależy od Partii. Ponad 180-letnia współczesna historia narodu chińskiego, 100-letnia historia Partii i ponad 70-letnia historia Chińskiej Republiki Ludowej dostarczają wystarczających dowodów na to, że bez Komunistycznej Partii Chin nie byłoby nowych Chin i narodowego renesansu. Partia została wybrana przez historię i naród. Przywództwo Partii jest cechą charakterystyczną socjalizmu z chińską specyfiką i stanowi największą siłę tego systemu. Jest fundamentem i siłą napędową partii

*i państwa, a także podstawą, od której zależą interesy i dobrobyt wszystkich Chińczyków*³¹.

Utrzymanie władzy to cel każdej organizacji politycznej, która ją zdobyła. Jednak w niektórych systemach autorytarnych, które, jak ChRL, trwają na tyle długo, że dochodzi w nich do międzypokoleniowego przekazania władzy, proces ten odbywa się w zamkniętym kręgu elit. Elit, do których przynależność jest dziedziczna, a „ludzie nowi” trafiają do nich przez kooptację – często też przez małżeństwo³². Dlatego los i sukces poszczególnych klanów partyjnych jest ściśle powiązany z losem reżimu, a przetrwanie KPCh jest utożsamiane z fizycznym przetrwaniem elity.

Z perspektywy elity partyjnej wezwania zachodnich polityków do demokratyzacji ChRL łączą się w jedną całość zarówno z presją zachodniej kultury masowej, którą postrzegają jako narzędzie w wojnie o chińską umysłowość, jak i wojną handlową, która ma osłabić fundamenty ekonomiczne reżimu. Postrzegają zatem swoje państwo jako znajdujące się pod ciągłym, wielokierunkowym ostrzałem z zewnątrz. Dlatego bez względu na to, jak często zachodni politycy mówią o „współistnieniu”, „współzależnościach”, „wspólnych interesach” lub „korzyściach płynących z międzynarodowego porządku opartego na równych zasadach dla wszystkich stron”, chińscy komuniści odczytują to jako zwykłą zasłonę dymną, ponieważ nie rozumieją ani nie podzielają takiego światopoglądu.

Obawa przed wrogami wewnętrznymi i zewnętrznymi to nieodrodny element reżimów autorytarnych i totalitarnych. Dominuje też w myśleniu elit partyjnych od czasu powstania ChRL. Jednak wraz ze zmianą pokoleniową w chińskiej elicie w latach 80. i 90., kiedy to potomkowie weteranów partyjnych (należy do nich m.in. Xi Jinping) zaczęli zajmować kluczowe stanowiska polityczne, doszło do ostatecznego utożsamienia

³¹ Full text of Xi Jinping's speech on the CCP's 100th anniversary, Asia Nikkei, 1.07.2021, asia.nikkei.com.

³² Zob. M. Bogusz, J. Jakóbcowski, *Komunistyczna Partia Chin i jej państwo...*, op. cit., s. 25-26.

interesu klasy politycznej z interesem reżimu. Utrzymanie się KPCh u władzy gwarantuje elitom partyjnym nie tylko zachowanie majątków i wpływów. Utrzymanie się u władzy tej klasy politycznej jest bowiem również gwarantem przetrwania konkretnego projektu KPCh i jej państwa. Dla każdego autorytarnego lub totalitarnego reżimu alternatywa jest zawsze zagrożeniem, ale dla autorytarnych marksistów-leninistów samo istnienie demokracji jako alternatywy systemowej stanowi śmiertelne zagrożenie. Dlatego zrobią oni wszystko, by ograniczyć zasięg jej występowania, a jeżeli będzie to możliwe, by ją zniszczyć. Xi Jinping wyraził to wprost w przemówieniu z 2021 r., wygłoszonym na stulecie partii:

„Musimy zacieśnić system organizacyjny partii, ciężko pracować nad szkoleniem urzędników dużego kalibru, którzy mają zarówno moralną uczciwość, jak i kompetencje zawodowe, pozostać zaangażowani w poprawę postępowania partii, przestrzeganie uczciwości i zwalczanie korupcji, a także wykorzenie wszelkie elementy, które mogłyby zaszkodzić zaawansowanej naturze i czystości partii, oraz wszelkie wirusy, które mogłyby nadszarpnąć jej zdrowie”³³.

Zabezpieczenie przetrwania reżimu zapewniają dwie podstawowe taktyki: eliminacji źródeł zagrożenia, a także organizowania poparcia dla KPCh, aby zlikwidować przestrzeń do wrogiej działalności jego przeciwników. Polityka KPCh, także zagraniczna, jest w praktyce próbą balansowania pomiędzy wymogami jednej i drugiej strategii. Zbyt duże represje wewnętrzne lub zbyt agresywna polityka zagraniczna będą oznaczać utratę poparcia, zarówno w kraju, jak i wśród społeczności międzynarodowej. Zarazem jednak tolerowanie wewnętrznej opozycji lub zagranicznej krytyki to w oczach elity KPCh oznaka słabości, a taką postawę uznaje się za zachętę dla adwersarzy do eskalacji.

³³ Full text of Xi Jinping’s speech..., op. cit.

2. Cele pośrednie KPCh w polityce międzynarodowej

KPCh prezentuje ChRL jako odpowiedzialnego globalnego interesariusza, aktywnie zaangażowanego w promowanie pokoju, rozwoju i globalnej współpracy przy jednoczesnym racjonalnym, ostrożnym, ale stanowczym zabezpieczeniu własnych interesów i bezpieczeństwa³⁴. Pod rządami Xi Jinpinga polityka KPCh, w tym zagraniczna, znajduje swoją eksplikację w „Myślach Xi Jinpinga o socjalizmie z chińską specyfiką w Nowej Erze”, ogłoszonych na XIX Zjeździe KPCh w 2017 r.³⁵ Kluczowym pojęciem tej doktryny jest „Nowa Era”, która oznacza daleko idącą zmianę w rozwoju Chin i nowy etap w historii tego państwa, wynikające także z przeobrażającego się otoczenia międzynarodowego. W propagandzie „Nową Erę” porównuje się często z epoką „reform i otwarcia”, która rozpoczęła się za rządów Deng Xiaopinga. Podczas gdy poprzedni okres koncentrował się na reformach gospodarczych i wzroście gospodarczym, „Nowa Era” kładzie nacisk na dalekosiężne plany KPCh.

Priorytetem pozostaje zabezpieczenie rządów partii za sprawą „wielkiego renesansu narodu chińskiego”, który ma do połowy XXI wieku przywrócić Chinom pozycję światowej potęgi. Podstawowy środek do osiągnięcia tego celu to niezmiennie umocnienie absolutnej władzy KPCh we wszystkich aspektach życia społecznego, w tym w gospodarce, wojsku i w całej populacji. Ma się do tego przyczynić skupienie się na dyscyplinie ideologicznej jako formie zabezpieczenia przed ideologiczną infiltracją z zewnątrz. Przewaga Chin nad resztą świata ma wyjść daleko poza kwestie gospodarcze czy militarne, choć te dwie dziedziny będą nadal kluczowe, i objąć także postęp społeczny, kulturowy i środowiskowy. Siłą rzeczy „Nowa Era” sygnalizuje asertywniejsze podejście do stosunków międzynarodowych. Celem jest przekształcenie porządku globalnego pod

³⁴ Wang Yi, *Implementing the Guiding Principles of the Central Conference on Work Relating to Foreign Affairs and Breaking New Ground in Major-Country Diplomacy with Chinese Characteristics*, „Qushi Journal”, 11.03.2024, en.qstheory.cn.

³⁵ Xi Jinping, *Report to the 19th National Congress of the Communist Party of China*, Xinhua, 18.10.2017, xinhuanet.com.

hasłem „wspólnoty losu całej ludzkości” (人类命运共同体)³⁶, przeciwstawianej hegemonii Zachodu. Podstawą uzasadnienia rządów KPCh pozostaje modernizacja, wyznaczająca cel budowy „wielkiego nowoczesnego państwa socjalistycznego” do 2050 r.

Zasadniczo tradycyjne „pięć zasad pokojowego współistnienia”³⁷ to deklarowana podstawa polityki zagranicznej ChRL. Lecz pod rządami Xi Jinpinga KPCh przedstawia bardziej pewną siebie, aktywniejszą i ambitniejszą wizję roli Chin na arenie międzynarodowej. Chodzi zarówno o ochronę własnych interesów, jak i o większą inicjatywę w kształtowaniu nowego porządku międzynarodowego³⁸. Na poziomie taktycznym można zidentyfikować sześć głównych celów średnioterminowych, które KPCh chce realizować na arenie międzynarodowej. Wszystkie one mają jedną wspólną cechę: podnoszą szanse reżimu na przetrwanie w wymiarze zarówno wewnętrznym, jak i zewnętrznym.

1. Stworzenie chińskiego podsystemu międzynarodowego. Pomimo całej propagandowej narracji supermocarstwowej elita partyjna zdaje sobie sprawę, że jako outsider ma umiarkowane możliwości wpływu na strukturę i kształt istniejącego porządku międzynarodowego. ChRL nie posiada również niezbędnych wiedzy, zdolności i zasobów, aby obecnie skutecznie odgrywać rolę supermocarstwa w skali globalnej. Dlatego na poziomie praktycznym KPCh dąży do stworzenia własnego, ograniczonego pod względem wielkości podsystemu międzynarodowego, składającego się z zależnych gospodarczo państw, najczęściej autorytarnych. Logika ta jest zgodna ze strategią podwójnego obiegu, przyjętą w XIV planie pięcioletnim³⁹. Zgodnie z jej założeniami ChRL zbuduje niezależne łańcuchy dostaw wewnątrz kraju, ale jednocześnie

³⁶ 构建人类命运共同体是习近平外交思想核心理念, „Qiushi”, 9.12.2024, qstheory.cn.

³⁷ Pięć zasad pokojowego współistnienia (和平共处五项原则) to deklarowane zasady stosunków zagranicznych ChRL. Po raz pierwszy odwołano się do nich w porozumieniu chińsko-indyjskim z 1954 r.

³⁸ Zob. Wang Yi, *Implementing the Guiding Principles...*, op. cit.

³⁹ 中华人民共和国国民经济和社会发展第十四个五年规划和2035年远景目标纲要, Rada Państwowa ChRL, 13.03.2021, gov.cn.

ukształtuje sieć powiązań międzynarodowych, które będą wspierać obieg wewnętrzny i pozwolą na uzależnienie gospodarcze państw Zachodu od ChRL⁴⁰.

2. Wypchnięcie USA z Azji Wschodniej. Zabezpieczenie fizycznych granic ChRL wymaga od KPCh stworzenia buforu bezpieczeństwa, składającego się z przyjaznych państw, uzależnionych od Pekinu nie tylko w sferze gospodarczej, lecz także w dziedzinie bezpieczeństwa zbiorowego. KPCh zdaje sobie sprawę, że nie będzie w stanie ustanowić takiej strefy w Azji Wschodniej⁴¹ bez wypchnięcia USA z regionu i zneutralizowania ich sojuszników, zwłaszcza Japonii. Kluczową rolę w tych planach odgrywa Tajwan – ze względu zarówno na swoje strategiczne położenie, jak i znaczenie polityczne. Szybkie przejście wyspy, któremu USA nie mogłyby zapobiec, uczyniłoby z ChRL prawdziwą potęgę w regionie Indo-Pacyfiku⁴². Upadek demokratycznego Tajwanu miałby dewastujący wpływ na prestiż USA na świecie. Lądowanie na wyspie jest jednak operacją wysokiego ryzyka. Jej niepowodzenie miałoby poważne konsekwencje wewnętrzne, więc elity partyjne nie podejmą tej decyzji łatwo⁴³. Niemniej, według doniesień wywiadów USA i Tajwanu, kierownictwo KPCh miało wyznaczyć Armii Ludowo-Wyzwoleńczej (ALW) zadanie osiągnięcia zdolności operacyjnej do wykonania takiej operacji na rok 2027⁴⁴. Oficjalne deklaracje wskazują zaś, że do 2035 r. ALW ma być gotowa do stawienia czoła każdej sile zbrojnej na świecie⁴⁵.

⁴⁰ Zob. M. Bogusz, *Chiny po XX Zjeździe KPCh: nowy etap rewolucji Xi Jinpinga*, „Komentarze OSW”, nr 475, 7.11.2022, osw.waw.pl.

⁴¹ Zob. A. Roth, *A Hierarchical Vision of Order: Understanding Chinese Foreign Policy in Asia*, Bristol University Press 2023.

⁴² Zob. R. Pszczel, *Nowy horyzont. NATO wobec Indo-Pacyfiku a bezpieczeństwo Polski*, OSW, Warszawa 2024, osw.waw.pl.

⁴³ Zob. M. Bogusz, *Krzemowa tarcza. Tajwan w rywalizacji mocarstw*, OSW, Warszawa 2023, osw.waw.pl.

⁴⁴ Zob. O. Gazis, *CIA Director William Burns: “I wouldn’t underestimate” Xi’s ambitions for Taiwan*, CBS News, 3.02.2023, cbsnews.com; *Taiwan defense drills identify 2027 for potential China invasion for first time*, The Japan Times, 19.03.2025, japantimes.co.jp.

⁴⁵ L. Chen, G. Torode, *China maintains defence spending increase at 7.2% amid roiling geopolitical tensions*, Reuters, 5.03.2025, reuters.com.

3. Niezależność technologiczna i łańcuchów dostaw. Z punktu widzenia KPCh warunkiem zabezpieczenia się przed potencjalnymi sankcjami Zachodu jest zbliżenie się przez ChRL do pełnej niezależności technologicznej i przemysłowej, jak również zapewnienie sobie samowystarczalności żywnościowej i energetycznej. Jeżeli chodzi o kwestie technologiczne, to już w latach 80. ubiegłego wieku w ramach tzw. Planu 863 dążono do zwiększenia konkurencyjności i niezależności technologicznej⁴⁶. Z czasem podjęto działania także za granicą, koncentrujące się na pozyskiwaniu danych dotyczących badań podstawowych i ich adaptacji na potrzeby przemysłu krajowego. Do ścisłego powiązania rozwoju technologicznego z bezpieczeństwem narodowym doszło jednak dopiero po dojściu do władzy Xi Jinpinga⁴⁷. Wyczerpująco wyrażono tę ideę w przygotowanym przez Biuro Komisji Bezpieczeństwa Narodowego KC i Wydział Propagandy KC opracowaniu pod tytułem *Paradygmat całkowitego bezpieczeństwa narodowego: zarys studiów*⁴⁸. Decydenci Komitetu Centralnego wykładają w nim wprost swój punkt widzenia:

„siła technologiczna decyduje o równowadze globalnych sił politycznych i gospodarczych, a także o przyszłości i przeznaczeniu narodów. Zacołanie technologiczne jest jedną z głównych przyczyn pozostawania Chin w tyle i bycia pokonanym. Obecnie nowa runda rewolucji technologicznej i transformacji przemysłowej postępuje skokowo, a zaciekle rywalizacja na szczytach nauki i technologii nie ma precedensu. Innowacje techniczno-naukowe stały się głównym polem bitwy na szachownicy globalnej strategii, a znaczenie nauki i technologii wzrosło we wszystkich dziedzinach. Ten, kto chwyci za „rumpel” innowacji technologicznych i zrobi pierwszy

⁴⁶ Qiang Zhi, M. Pearson, *China's Hybrid Adaptive Bureaucracy: The Case of the 863 Program for Science and Technology*, „Governance” tom 30, nr 3, lipiec 2017, s. 407–424.

⁴⁷ Zob. Dan Wang, *Breakneck: China's Quest to Engineer the Future*, Norton & Company 2025.

⁴⁸ 总体国家安全学习纲要, Biuro Komisji Bezpieczeństwa Narodowego KC i Wydział Propagandy KC 2022.

krok w kierunku innowacji technologicznych, będzie w stanie objąć prowadzenie i uzyskać przewagę”⁴⁹.

Równocześnie kampania niezależności technologicznej Xi Jinpinga objęła przyspieszone zastępowanie zagranicznych firm w sektorach zaawansowanych technologii i strategicznych dla gospodarki⁵⁰.

4. Ideologiczna i kulturowa jednostronna izolacja. Jedną z głównych obaw kierownictwa KPCh jest wpływ zachodnich idei i koncepcji politycznych na chińskie społeczeństwo. W rezultacie partyjne elity dążą do ideologicznej i kulturowej jednostronnej izolacji ChRL. Wysiłki te wynikają z przekonania, że zachodnie wpływy, takie jak konstytucjonalizm, wolność prasy i niezawisłość sądów, stanowią zagrożenie dla rządów de facto jednopartyjnych. Podejmowane działania są wieloaspektowe i łączą presję ideologiczną z cenzurą i kontrolą polityczną. Partia chce maksymalnie utrudnić przenikanie obcych idei do Chin, a pojawiające się propozycje zakładają m.in. zniesienie obowiązku nauki języka angielskiego w szkole⁵¹.

Głównym narzędziem wypierania czy też „blokowania” idei zachodnich ma być aktywne promowanie „Myśli Xi Jinpinga o socjalizmie z chińską specyfiką w Nowej Erze”. Odnosząc się do „marksizmu współczesnych Chin”, uwypuklają one centralną rolę partii we wszystkich aspektach życia, od gospodarki po spójność społeczną i zarządzanie. Kluczowe przesłanie mówi, że unikalna ścieżka ChRL, łącząca gospodarkę rynkową z silnym, scentralizowanym państwem partyjnym, to jedyny sposób na awans cywilizacyjny Chin. Myśl Xi Jinpinga jest trwale wprzęgnięta w proces edukacyjny i stała się częścią programu nauczania, od szkoły

⁴⁹ *Ibidem*: Sekcja III – Ochrona bezpieczeństwa technologicznego (维护科技安全), rozdział 7 – Przestrzeganie skoordynowanego rozwoju bezpieczeństwa we wszystkich dziedzinach (坚持统筹推进各领域安全).

⁵⁰ Xi Jinping, *Advancing New Quality Productive Forces Is Essential and a Key Priority for Fostering High-Quality Development*, Theory China, 2.12.2024, en.theorychina.org.cn.

⁵¹ Zob. Rui Yang, *China's Removal of English from Gaokao*, „International Higher Education” nr 75, marzec 2014, s. 2-13.

podstawowej po uniwersytet. Kontrolowane przez państwo media nieustannie ją popularyzują, a członkowie KPCh i urzędnicy partyjni, w tym nauczyciele, zobowiązani są do studiowania doktryny i przestrzegania jej w pracy. Jednostronnej izolacji ma jednak towarzyszyć „promieniowanie” na zewnątrz⁵². KPCh stawia sobie bowiem za cel promowanie chińskiej kultury i języka mandaryńskiego na świecie, ale przede wszystkim chce upowszechnić chiński punkt widzenia – w ramach kampanii „opowiadać dobrze o Chinach” (讲好中国故事)⁵³. Ma to stanowić element budowania chińskiej *soft power*.

5. Promocja autorytaryzmu. KPCh zdaje sobie sprawę, że stworzyła unikalny model rządów, którego nie da się zaadaptować w innych państwach⁵⁴. Mimo to od kilku lat podejmowane są próby lansowania „chińskiego modelu” za granicą⁵⁵ – jako inspiracji do poszukiwań alternatywnego wobec zachodniego, liberalnego modelu modernizacji⁵⁶. W rzeczywistości KPCh jest zainteresowana propagowaniem na świecie po prostu rządów autorytarnych jako takich. Im więcej będzie państw, w których utrwalą się autorytarne, „suwerennościowe” reżimy, tym mniejsza będzie presja ideologiczna i polityczna na ChRL. Pojawienie się pewnego rodzaju autorytarnej międzynarodówki ułatwi dalsze rugowanie z agendy organizacji międzynarodowych kwestii praw człowieka⁵⁷, a szerzej – ograniczenie uniwersalnej akceptacji i popularności

⁵² Zob. Su Changhe, 中国政治学自主知识体系的国际传播, Guangming Daily, 7.07.2023, za: theory.people.com.cn.

⁵³ Jian Xu, Qian Gong, *‘Telling China’s Story Well’ as propaganda campaign slogan: International, domestic and the pandemic*, „Media, Culture & Society”, nr 46(5), s. 1064-1074.

⁵⁴ Zob. 习近平: 以中国式现代化推进中华民族伟大复兴, „Qiushi”, 7.09.2022, qstheory.cn; Xi Jinping, 中国式现代化是中国共产党领导的社会主义现代化, „Qiushi”, 31.05.2023, qstheory.cn; Xi Jinping, 开创我国高质量发展新局面, Rada Państwowa ChRL, 15.06.2024, gov.cn.

⁵⁵ Zob. *Full text of Xi Jinping’s keynote address at the CPC in Dialogue with World Political Parties High-level Meeting*, Rada Państwowa ChRL, 16.03.2023, gov.cn.

⁵⁶ Zob. 中国式现代化带给世界新机遇, China Diplomacy, 23.06.2025, cn.chinadiplomacy.org.cn.

⁵⁷ Zob. L. Maizland, *Is China Undermining Human Rights at the United Nations*, Council on Foreign Relations, 9.07.2019, cfr.org; T. Piccone, *China’s long game on human rights at the United Nations*, Brookings, wrzesień 2018, brookings.edu; T. Lee-Smith, J. Cosic, *At the UN, China is deploying a growing army of puppet organizations to monitor and*

na świecie koncepcji demokracji, praw jednostki i mniejszości narodowych czy rządów prawa, które partia uważa za zagrożenie dla własnej władzy. Jednocześnie rosnąca liczba państw autorytarnych będzie przedstawiana w propagandzie jako naśladowcy ChRL. To zresztą jeden ze sposobów KPCh na uzyskanie legitymizacji wewnętrznej.

6. Eliminacja zagrożenia ideologicznego w postaci demokracji. KPCh, jak każdy reżim autorytarny, obawia się alternatywnej koncepcji rządów w postaci demokracji. Z punktu widzenia elit partyjnych samo istnienie gdzieś na świecie jakiegokolwiek innej formy rządów zawsze będzie stanowiło zagrożenie egzystencjalne dla KPCh. Dlatego partia użyje wszelkich dostępnych jej środków, aby zdyskredytować, ośmieszyć i osłabić demokrację, w tym poprzez szeroko zakrojone kampanie w mediach społecznościowych, kierowane zarówno do państw Globalnego Południa, jak i wysoko rozwiniętych. Jeżeli tylko pojawi się taka sposobność, będzie się starała doprowadzić je do stanu permanentnego kryzysu politycznego i gospodarczego. Wówczas chińska propaganda będzie mogła bowiem przedstawiać ChRL jako centrum stabilności i dobrobytu, przekonując o wyższości „socjalizmu z chińską specyfiką” – na potrzeby nie tylko legitymizacji wewnętrznej⁵⁸, lecz także zwiększania wpływów ChRL w świecie.

intimidate human rights activists, International Consortium of Investigative Journalists, 28.04.2025, [icij.org](https://www.icij.org).

⁵⁸ Zob. *What to know about whole-process people's democracy in China*, Xinhua, 6.03.2025, [gov.cn](https://www.gov.cn).

III. PARTIA W DZIAŁANIU

Polityka zagraniczna ChRL to polityka KPCh. Partia nie tylko podejmuje decyzje, lecz także gromadzi i analizuje informacje oraz odgrywa rolę „systemu nerwowego” państwa, również w wymiarze dyplomacji. Organy państwa pełnią jedynie funkcję pomocniczą i stanowią w najlepszym razie środek realizacji decyzji politycznych, otrzymywanych od odpowiadających im wydziałów lub innych ciał w KC. Struktury administracyjne są najczęściej po prostu przykrywką dla de facto zarządzających nimi komitetów partii, które pozwalają KC na bezpośrednie prowadzenie polityki. Podległość służbowa w całej administracji, w tym także w korpusie dyplomatycznym, jest wtórna wobec hierarchii partyjnej⁵⁹. W ten sposób powstały rozległy aparat partyjny oraz podległe mu agencje rządowe (zob. Aneks: *Struktura władzy Komunistycznej Partii Chin w relacjach międzynarodowych*).

Na czele tego systemu (系统) stoi Stały Komitet Biura Politycznego KC KPCh pod przywództwem sekretarza generalnego Xi Jinpinga. To w komitecie zapadają wszystkie najważniejsze decyzje strategiczne. Zaplecze intelektualne działań SKBP w zakresie polityki zagranicznej stanowi Komisja Spraw Zagranicznych KC KPCh, powszechnie nazywana Centralną Komisją Spraw Zagranicznych. Przewodniczy jej Xi Jinping, a jej bieżącymi pracami kieruje dyrektor biura Wang Yi, który powrócił również na stanowisko ministra spraw zagranicznych ChRL po usunięciu poprzednika – Qin Ganga. Trzeba pamiętać, że w hierarchii partyjnej zasiadający w Biurze Politycznym dyrektor biura Centralnej Komisji Spraw Zagranicznych stoi wyżej niż szef MSZ. Ministerstwo realizuje głównie zadania dyplomatyczne zlecone mu przez KC.

Partia prowadzi także politykę zagraniczną z pominięciem MSZ – za pośrednictwem Wydziału Międzynarodowego KC KPCh, który odpowiada

⁵⁹ Szerzej na temat relacji partia–państwo zob. M. Bogusz, J. Jakóbowski, *Komunistyczna Partia Chin i jej państwo...*, op. cit.

za relacje z innymi partiami komunistycznymi lub akceptującymi podobne „zasady” jak KPCh. Chodzi głównie o partie rządzące w różnego typu państwach autorytarnych (zob. rozdział III.3.2: „Edukacja” obcych elit). Podstawę i narzędzie całego tego systemu stanowi Wydział Prac Zjednoczonego Frontu KC KPCh, który kontroluje działalność wszystkich organizacji społecznych, religijnych i kulturowych w ChRL (zob. Aneks).

Strategia „Zjednoczonego Frontu”

„Zjednoczony Front” (ZF) nie jest organizacją, ale strategią polityczną KPCh zdobywania poparcia poprzez organizacje, które pozornie są niezależne od partii komunistycznej. ZF obejmuje sieć grup i wpływowych jednostek, na które KPCh wywiera wpływ pośredni lub bezpośredni i które wykorzystuje do realizacji swoich interesów. Historycznie był to Front Ludowy powołany na polecenie Kominternu w grudniu 1935 r. W 1945 r. przyjęto nazwę Demokratyczny Zjednoczony Front (nie mylić z Drugim Zjednoczonym Frontem KPCh i KMT w latach 1936–1947). W jego skład w 1946 r. weszło ostatecznie osiem uznanych przez KPCh partii politycznych i organizacji ludowych, które wspólnie prowadziły walkę polityczną z KMT oraz dążyły do głębokich, progresywnych reform społeczno-ekonomicznych w Chinach. Podejmowały także aktywne działania na arenie międzynarodowej mające na celu zatarcie lub bagatelizowanie marksistowsko-leninowskiego rodowodu KPCh. Od samego początku organizacjami ZF zarządza Wydział Pracy Zjednoczonego Frontu, niemniej wszyscy działacze kadrowi KPCh są zobowiązani do angażowania się w jego „pracę”. Po dojściu do władzy Xi Jinpinga ZF i jego cele wpływów rozszerzyły się pod względem wielkości i zakresu zarówno w kraju, jak i za granicą.

Poza Chinami w ramach ZF działa cała sieć organizacji „frontowych”, które zostały przejęte bądź celowo otwarte przez KPCh. Zakres ich pracy jest bardzo szeroki – od operacji wpływu i propagandowych, po zbieranie informacji i wspieranie działań stricte wywiadowczych.

SKBP otrzymuje także raporty i zleca zadania wywiadowi cywilnemu (Ministerstwo Bezpieczeństwa Państwowego, MBPa) oraz wojskowemu (Biuro Wywiadu Wydziału Połączonych Sztabów Centralnej Komisji Wojskowej). Cały cywilny aparat bezpieczeństwa, w tym MBPa, jest nadzorowany i podlega Komisji Spraw Politycznych i Prawnych KC KPCh, w której funkcję sekretarza pełni inny członek Biura Politycznego, Chen Wenqing. Wywiad wojskowy podlega Centralnej Komisji Wojskowej (CKW) KC KPCh⁶⁰, której przewodniczy Xi Jinping.

Partia dysponuje rozległym aparatem propagandowym. Propaganda zewnętrzna (外宣) jest realizowana przez dwie struktury biurokratyczne: Wydział Propagandy KC KPCh i MSZ. W zakresie propagandy zagranicznej kompetencje tych dwóch organów się zazębiają, co rodzi często różnice w przekazie. Niżej stojące w hierarchii partyjno-państwowej MSZ odczuwa presję, by kreować wizerunek ChRL jako wielkiego mocarstwa, przez co jego propaganda staje się coraz bardziej zorientowana na ideologię i nieelastyczna. Pomaga to podsycać nacjonalizm wśród Chińczyków w kraju i na całym świecie, ale utrudnia dotarcie do zagranicznych odbiorców⁶¹. Równocześnie można odnieść wrażenie, że na odcinku zagranicznym Wydział Propagandy skupia się obecnie bardziej na dezinformacji niż na propagandzie.

Cała ta złożona, wielopoziomowa i przenikająca się pod względem zarówno personalnym, jak i funkcjonalnym struktura charakteryzuje się pewną ociężałością i ideologicznym gorsetem, ale zarazem wykazuje się wytrzymałością, potencjałem powolnej ewolucji oraz zdolnością mobilizacji zasobów ChRL. Z perspektywy KPCh kwestie wewnętrzne i międzynarodowe są ze sobą ściśle powiązane, dlatego używa ona podobnych narzędzi

⁶⁰ Istnieje także państwowa Centralna Komisja Wojskowa, ale jest tożsama z CKW KC KPCh i jest instytucją fasadową, stworzoną tylko z powodów proceduralnych i propagandowych.

⁶¹ Zob. Clyde Yicheng Wang, *Changing Strategies and Mixed Agendas: Contradiction and Fragmentation within China's External Propaganda*, „Journal of Contemporary China” tom 32, nr 142, 2023, s. 586–601.

na obu frontach. Często też metody i narzędzia wykorzystywane w kraju i za granicą są ze sobą ściśle powiązane i uzupełniają się.

1. Skuteczność nade wszystko

KPCh istnieje 105 lat, a stworzone przez nią państwo 77. Tym samym trwają już dłużej niż odpowiednio partia bolszewicka (88 lat) i ZSRR (69 lat), które były dla chińskich komunistów wzorem i bez których nie przetrwałyby oni pierwszych dekad. Choć jednak sowiecka pomoc była niezbędna, to KPCh nie ostałaby się, gdyby nie wypracowała zdolności do adaptacji i improwizacji. Dlatego też elity partyjne za fundament wszelkiego działania uznają umiejętność szybkiej adaptacji, zmiany koncepcji i przewartościowania dotychczasowych założeń. Jest to esencja partyjnej praktyki i skuteczności, która pozwala w dużym stopniu przewyciężyć także „gorset” światopoglądowy.

Zdolność adaptacji nie pojawiła się jednak w KPCh wraz z dojściem do władzy – uważanego za pragmatyka – Deng Xiaopinga na przełomie lat 70. i 80. Ta sama zdolność pozwoliła bowiem Mao Zedongowi na zbliżenie z USA po 1971 r., a wcześniej na dwukrotne wejście w sojusz ze śmiertelnym wrogiem, nacjonalistyczną partią KMT, w czasie zmagania z Japonią. Dziś można wręcz powiedzieć, że aparat partyjny jest stale poddawany podwójnej presji. Z jednej strony światopogląd marksistowsko-leninowski wyznacza ideologiczne granice polityki, z drugiej zaś adaptacja jest warunkiem nie tylko skutecznego działania w tych ramach, lecz także przetrwania.

„Wierność zasadom i innowacyjność wymagają od członków Komunistycznej Partii Chin właściwego podejścia do relacji między dziedzictwem a rozwojem w teorii i praktyce. Należy zarówno kontynuować dorobek teoretyczny marksizmu dostosowanego do chińskich warunków i współczesności, historyczne doświadczenia oraz dobre tradycje partii, jak i opierać się na nowych praktykach i nieustannie rozwijać pod względem treści, formy, nośników, metod i środków. Kierowanie się nowymi praktykami,

nową teorią wymaga od członków Komunistycznej Partii Chin nieustannego doskonalenia się i przekraczania własnych granic w nowych praktykach, aby zwiększyć zdolność radzenia sobie z różnymi zagrożeniami i wyzwaniem⁶².

Takie podejście pozwala też KPCh na kreowanie polityki poprzez eksperymenty, także polityki zagranicznej.

Celem i zarazem granicą adaptacji pozostaje oczywiście przetrwanie reżimu. Widać to w partyjnej analizie i odpowiedzi na przyczyny protestów z 1989 r. Zdaniem elit partyjnych do buntu doprowadziły cztery czynniki: stagnacja gospodarcza; społeczne niezadowolenie na tle gospodarczym – brak możliwości awansu ekonomicznego; przewrót ideologiczny – utrata wiary w marksizm-leninizm wśród mas; pluralizm polityczny wewnątrz partii i próby utworzenia alternatywnych podmiotów politycznych. Na pierwsze dwa odpowiedziano, zmieniając politykę gospodarczą i stopniowo rozbudowując sieć usług społecznych w największych miastach, które były ośrodkami protestów. Za źródło czwartego uznano problem w kształceniu kadr i ogólne rozprężenie dyscypliny. W efekcie przeprowadzono czystkę wśród członków i nasilono szkolenia ideologiczne.

Przewrót ideologiczny wśród mas zidentyfikowano przy tym jako przede wszystkim skutek kampanii Zachodu, która miała podkopać fundamenty światopoglądowe ChRL propagandą demokracji, praw człowieka, rządów prawa itp. W celu „uodpornienia” populacji na wszystko, co obce i *niechińskie* z punktu widzenia KPCh, radykalnie zmieniono podstawy nauczania, zastępując wszechobecny wcześniej socjalistyczny internacjonalizm hańskim nacjonalizmem⁶³. Każda adaptacja ma jednak swoje konsekwencje i w efekcie partia stała się zakładniczką własnej

⁶² Wang Jianhua, 中国共产党自我革命的实践品格与时代特色, „Trybuna Ludu”, 1.05.2024, paper.people.com.cn.

⁶³ Zob. M. Dimitrov, *The Adaptability of the Chinese Communist Party*, Cambridge University Press 2024.

nacjonalistycznej narracji, która zmusza ją do coraz asertywniejszych działań na arenie międzynarodowej. Niemniej stałymi środkami w skutecznej adaptacji pozostają eksperyment i improwizacja.

Ponieważ partia traktuje marksizm-leninizm w sposób instrumentalny, jako przepis na zachowanie władzy, może wykorzystywać metody wypracowane przez państwo leninowskie do celów o charakterze niekomunistycznym. Dlatego nie ma sprzeczności w stosowaniu mechanizmów wolnego rynku do zwiększania wydajności przedsiębiorstw państwowych lub w używaniu przedsiębiorstw państwowych do inwestowania za granicą i zdobywania technologii lub wpływów. Z perspektywy KPCh dopuszczenie do powstania nierówności społecznych i negatywnych, jak indywidualizm, zjawisk typowych dla społeczeństw kapitalistycznych było złem koniecznym, aby wytworzyć środki produkcji, które są nie tylko kluczowe dla poprawy sytuacji socjoekonomicznej w Chinach, ale też niezbędnym elementem rywalizacji międzynarodowej. Partia nigdy jednak nie uznała tego za stan naturalny, a tym bardziej nie zaakceptowała liberalnej logiki, że powstała w ten sposób klasa średnia ma prawo do upodmiotowienia się i partycypacji politycznej. **Obecne pokolenie przywódców KPCh postrzega dengowski okres „reform i otwarcia” raczej jako rozciągnięty w czasie odpowiednik leninowskiej NEP (Nowa Polityka Ekonomiczna w ZSRR w latach 1921-1928), a nie projekt budowy systemu kapitalistycznego w ChRL. Co kluczowe, jest to etap, który już się skończył. Po nim nastąpił okres wyrównywania różnic społeczno-ekonomicznych i powrót do budowy realnego socjalizmu, jako ostatecznego sposobu na uzyskanie trwałej legitymizacji wewnętrznej.**

GONGO w służbie partii

Logika działania KPCh ma przełożenie także na działania praktyczne na arenie międzynarodowej na poziomie taktycznym. Skoro ważnym elementem relacji międzynarodowych we współczesnym świecie są kontakty międzyludzkie i sieć pozapaństwowych aktorów, to KPCh chce wykorzystać tę sferę także dla swoich celów.

W ChRL powstała cała nowa kategoria zorganizowanych przez rząd organizacji pozarządowych (Government-organised non-governmental organisations, GONGO). Chociaż GONGO nie są chińskim wynalazkiem, to w wielu państwach są powoływane, aby zabiegać o pomoc międzynarodową, zająć się palącymi kwestiami humanitarnym lub realizować konkretne projekty kulturowe czy historyczne. Chińskie GONGO są jednak kreowane i kontrolowane bezpośrednio przez struktury administracyjne bądź przez Wydział Prac Zjednoczonego Frontu⁶⁴ i większość z nich nie prowadzi żadnej innej działalności poza lobbowaniem na arenie międzynarodowej na rzecz KPCh. Konferencje międzynarodowe są pełne chińskich ekspertów z różnych efemerycznych instytutów. Z dobrym angielskim, ubrani zgodnie ze stereotypem brytyjskiego profesora, elokwentni i świetnie przygotowani, jeżeli nie merytorycznie, to retorycznie. Wielu z nich to tzw. ukryci członkowie (秘密党员) KPCh⁶⁵. Są oni też coraz aktywniejsi na platformach internetowych, jak Substack⁶⁶, preferowanych przez zachodnie elity intelektualne, gdzie przedstawiają się jako „niezależni chińscy eksperci” i w mniej lub bardziej

⁶⁴ Zob. R. Mehta, *China's Social Sector and the Emergence of GONGOs*, Organisation for Research on China and Asia, 1.11.2022, orcasia.org

⁶⁵ Obok tzw. ukrytych członków w KPCh są też tzw. specjaliści członkowie (特别党员), których tożsamość jest znana tylko niektórym wysokim rangą przywódcom KPCh i utrzymywana w tajemnicy dzięki kontaktom za pośrednictwem jednej osoby. To osoby umieszczone w kierownictwie lub we władzach wrogich organizacji lub państw, których tożsamość podlega jeszcze większej ochronie niż w przypadku tajnych członków.

⁶⁶ Zob. *Xi Jinping wants a spot in your inbox*, The Economist, 2.10.2025, economist.com.

zawołowany sposób promują agendę KPCh⁶⁷. W ostatnich latach chińskie GONGO docierają również do parlamentów wielu państw, Parlamentu Europejskiego⁶⁸ czy organizacji systemu ONZ⁶⁹ i próbują brać udział w wysłuchaniach publicznych.

Oczywiście partyjni decydenci nie zaufają nawet ściśle kontrolowanym i często ubezwłasnowolnionym oddolnym inicjatywom chińskich organizacji, ale mogą tworzyć własne. Takie działania prawdopodobnie nie uzyskiwałyby aprobaty 50 lat wcześniej.

2. Po omacku do przodu

KPCh akceptuje nieprzewidywalność rzeczywistości społeczno-politycznej, gospodarczej i międzynarodowej. Partyjne elity zachowują wprawdzie wiarę w determinizm historyczny, ale droga do spełnienia się „dziejowej konieczności” ma być nieznana. Wszystko zgodnie z powiedzeniem Deng Xiaopinga, że „rzekę przechodzi się krok po kroku, macając stopą kamienie na dnie” (摸着石头过河)⁷⁰. Dla KPCh praktyka jest najważniejsza. „Uczenie się” odbywa się poprzez „działanie”. Wyznacza się ogólny kierunek działań – cel pośredni, ale unika się zbyt szczegółowego planu. Podstawą jest improwizacja, adaptacja, a przede wszystkim skuteczność. Sama partia definiuje takie podejście w swojej nowomowie jako „praktyczną odpowiedzialność uniwersalną” i diagnozuje, że:

⁶⁷ Zob. *How Chinese state media are quietly targeting “elites” via Substack*, Substack (użytkownik Whiplin), 7.08.2025, substack.com.

⁶⁸ Zob. Q. Genaille, *How to evaluate the Chinese interference in the EU: mapping China’s influence strategy in Brussels*, „Monde chinois” nr 60 (4), 11.06.2020, s. 47–63.

⁶⁹ T. Lee-Smith, J. Cosic, *At the UN, China is deploying a growing army of puppet organizations to monitor and intimidate human rights activists*, International Consortium of Investigative Journalists 28.04.2025, icij.org.

⁷⁰ Dosłowne tłumaczenie brzmi: „czując kamienie, przechodzić rzekę”. Zob. 邓小平与“摸着石头过河”, „Dziennik Ludowy”, 9.07.2024, cpc.people.com.cn.

„większość państw rządzonych przez komunistów, takich jak dawny Związek Radziecki i niektóre państwa trzeciego świata, znalazła się po zwycięskich rewolucjach w trudnej sytuacji. Utraciwszy z oczu ideał wyzwolenia całej ludzkości, niegdyś pełni pasji przywódcy komunistyczni stopniowo stali się doktrynerami zadowolonymi z monopolizacji władzy i wykorzystującymi slogany ideologiczne do kamuflowania konfliktów społecznych. Ostatecznie doprowadziło to do upadku ruchu komunistycznego w tych państwach. To, co wyróżnia KPCh w tym względzie, to fakt, że w przeciwieństwie do niektórych buntowników, którzy dążą wyłącznie do sprawowania władzy, jest to partia pragmatyczna, mająca silne poczucie uniwersalnej odpowiedzialności (...). Różnorodność i złożoność Chin w połączeniu ze zdolnością KPCh do uczenia się gwarantują żywotność partii. W porównaniu z innymi zdegenerowanymi rządami jednopartyjnymi KPCh potrafi wyciągać wnioski z błędów i zdobywać wiedzę w złożonych nowych sytuacjach. Jest to niewątpliwie klucz do jej długotrwałego sukcesu”⁷¹.

W praktyce kierownictwo stawia podwładnym konkretne cele, ale daje bardzo ogólnikowe wskazówki, jak je osiągnąć – pozwala eksperymentować, a skuteczność jest dla niego ostatecznym kryterium oceny. W efekcie takie projekty na arenie międzynarodowej jak Forum Współpracy Chińsko-Afrykańskiej (Forum on China–Africa Cooperation, FOCAC, zob. rozdział III.4: *Gospodarka jako narzędzie polityki zagranicznej*) czy Inicjatywa Pasa i Szlaku (Belt and Road Initiative, BRI, zob. rozdział IV.2: *Inicjatywa Globalnego Rozwoju*) to eksperymenty, które zgodnie z zasadą ciągłej adaptacji nie mają jednego celu, ale są stale przekształcane pod wpływem zmieniającej się sytuacji międzynarodowej.

Ta zdolność szybkiej adaptacji i często kreatywna improwizacja wraz z nieprzejrzystym systemem politycznym, którego procesów wewnętrznych nie widać na zewnątrz, oraz szeroko propagowany determinizm historyczny tworzą fałszywe wrażenie istnienia przemyślanego planu,

⁷¹ Chu Yin, *Vigor and Vitality: The Secret of the CPC's Success*, China Today, 30.06.2016, chinatoday.com.cn.

wybiegającego na dekady do przodu i konsekwentnie realizowanego przez KPCh. Taki plan jednak nie istnieje, ale sama partia chętnie podtrzymuje jego mit, ponieważ wpisuje się on w inny mit o merytokracji reżimu – przekonania, że awans w obrębie KPCh następuje wyłącznie dzięki kompetencjom i zasługom, podczas gdy w praktyce decydują przede wszystkim lojalność wobec partii, sieci patronackie i prawomyślność ideologiczna.

KPCh rezerwuje aparatowi biurokratycznemu spore środki, co daje mu możliwość działania, kiedy tylko nadarzy się okazja. Doskonały przykład stanowi Inicjatywa Jedwabnego Szlaku Zdrowia (健康丝绸之路), jedna z sektorowych w ramach Inicjatywy Pasa i Szlaku, którą oficjalnie zapoczątkowano w 2017 r.⁷² Pierwotnie, wbrew propagandowej narracji, nie spotkała się ona ze zbyt wielkim zainteresowaniem, jednak po wybuchu pandemii COVID-19 ChRL mogła dzięki niej szybko uruchomić duże środki na walkę z rozprzestrzenianiem się koronawirusa. Równocześnie wykorzystano istniejące międzynarodowe i regionalne formaty wielostronne, a także zestaw nowych zinstytucjonalizowanych, ale martwych do tej pory „sojuszy” z podmiotami pozarządowymi, zawieranych w ramach inicjatywy.

Jednak głównym motorem postępowania KPCh nigdy nie były kwestie komercyjne, choć odgrywały one rolę w działaniach poszczególnych podmiotów z ChRL. Dla KPCh priorytetem była i jest możliwość przedstawienia Chin jako systemowej, a nawet cywilizacyjnej alternatywy dla Zachodu, który miał wejść w fazę schyłkową⁷³. Stąd też silna promocja w ramach inicjatywy tradycyjnej medycyny chińskiej⁷⁴. W tym samym czasie państwa Zachodu zmagają się z zaopatrzeniem własnych systemów zdrowotnych w niezbędne materiały i nie miały przestrzeni oraz rezerw, aby pomóc państwom Globalnego Południa. I nawet kiedy

⁷² 共筑“健康丝绸之路”成效初显, Xinhua Silk Road, 24.02.2017, imsilkroad.com.

⁷³ Zob. Zhang Jian, 西方的终结?, Ai Sixiang, 30.08.2025, oss.aisixiang.com.

⁷⁴ Zob. N. Rolland, *The Health Silk Road: A Branch of China's Belt and Road Initiative*, National Bureau of Asian Research, 4.12.2024, nbr.org.

z czasem okazało się, że chińska pomoc była wybrakowana, to nie zmieniło to faktu, że sama gotowość do pomocy pozostawiła w wielu państwach pozytywne wrażenie. Zwłaszcza że kontrastowała z niemocą bogatej Globalnej Północy.

Pekin oportunistycznie korzysta również z inicjatyw innych państw i liderów. Często wykazuje się przy tym refleksem, używając nowej dynamiki międzynarodowej, aby promować swoje cele. Wypromowanie renminbi jako globalnej waluty rozliczeniowej jest ambicją KPCh od dawna, jednak lepiej przedstawiać ją jako wyjście naprzeciw potrzebom innych. Kiedy w czasie wizyty w Chinach prezydent Brazylii Luiz Inácio Lula da Silva wezwał państwa rozwijające się do zastąpienia w handlu międzynarodowym dolara ich własnymi walutami⁷⁵, dał nowy impuls do promowania renminbi. Oczywiście ChRL wykorzysta swoją dominującą pozycję w handlu i będzie unikała rozliczeń w walutach innych państw, a narastający konflikt handlowy między USA a Brazylią⁷⁶ otworzy przed Chinami dodatkowe możliwości promowania renminbi i własnego transgranicznego systemu płatności międzybankowych (Cross-Border Interbank Payment System, CIPS).

Pekin nie tylko wykorzystuje innych do promowania własnych inicjatyw, lecz także czasami pozwala innym wykorzystać siebie, jeżeli tylko poprawi to wizerunek ChRL i pozwoli pogłębić wrażenie, że chińska dyplomacja odnosi sukcesy. W 2022 r. Muhammad ibn Salman miał zdecydować o doproszeniu Pekinu do rozmów z Teheranem o normalizacji stosunków między Arabią Saudyjską a Iranem. Trudno ocenić, na ile chińscy dyplomaci faktycznie odegrali konstruktywną rolę w tych negocjacjach⁷⁷, a na ile był to sposób saudyjskiego następcy tronu na wyrażenie

⁷⁵ J. Leahy, H. Lockett, *Brazil's Lula calls for end to dollar trade dominance*, Financial Times, 13.04.2023, ft.com.

⁷⁶ C. Osborn, *U.S.-Brazil Feud Could Speed Up De-Dollarization*, Foreign Policy, 24.07.2025, foreignpolicy.com.

⁷⁷ Z. S. Azimi, *The Story Behind China's Role in the Iran-Saudi Deal*, Stimson, 13.03.2023, stimson.org.

niezadowolenia wobec administracji Joeego Bidena⁷⁸. Niemniej po zawarciu porozumienia chińska propaganda zaczęła wykorzystywać głosy bliskowschodnich mediów⁷⁹, aby forsować tezę nie tylko o wielkim sukcesie chińskiej dyplomacji, lecz także o zastępowaniu roli USA przez ChRL na Bliskim Wschodzie⁸⁰. Późniejszy rozwój wypadków w regionie, włącznie z izraelskimi i amerykańskimi nalotami na Iran w czerwcu 2025 r., oraz wojna, która wybuchła w lutym 2026 r., brutalnie zweryfikowały twierdzenia o przechodzeniu Bliskiego Wschodu w orbitę chińskich wpływów. Trudno jednak nie odnotować, z jaką łatwością Pekinowi udało się – choć na krótki czas – zmienić percepcję globalnej opinii publicznej.

Manipulacja tłumaczeniami

Chyba najbardziej spektakularnym przykładem dyplomatycznego *modus operandi* Pekinu jest kwestia Wspólnego komunikatu Stanów Zjednoczonych Ameryki i Chińskiej Republiki Ludowej o wzajemnym uznaniu z dniem 1 stycznia 1979 r. (Joint Communiqué on the Establishment of Diplomatic Relations). W angielskiej wersji⁸¹ pada w nim stwierdzenie: „*The Government of the United States of America acknowledges the Chinese position that there is but one China and Taiwan is part of China*” („Rząd Stanów Zjednoczonych Ameryki przyjmuje do wiadomości stanowisko Chin, zgodnie z którym istnieją tylko jedno Chiny, a Tajwan jest częścią Chin”). W wersji chińskiej to samo zdanie przetłumaczono tak: 美利坚合众国政府承认中国的立场，即只有一个中国，台湾是中国的一部分 („Rząd Stanów Zjednoczonych Ameryki uznaje stanowisko Chin, że istnieją tylko jedno

⁷⁸ B. Bostock, *MBS threatened to move Saudi Arabia closer to Russia and China to punish Biden for ostracizing him, report says*, Business Insider, 20.04.2022, businessinsider.com.

⁷⁹ Zob. E. Hale, *Can China replace the US in the Middle East?*, Al Jazeera, 25.04.2023, aljazeera.com.

⁸⁰ Zob. E. Hashem, *Saudi-Iran agreement a win-win-win-win deal that breaks the Carter Doctrine*, Global Times, 12.03.2023, globaltimes.cn; *One year after Saudi-Iranian reconciliation, China's dedication to peace still resonates in Middle East*, Xinhua, 10.03.2024, english.news.cn.

⁸¹ *Joint Communiqué on the Establishment of Diplomatic Relations*, Taiwan Documents, taiwandocuments.org.

Chiny i że Tajwan jest częścią Chin”)⁸². Użycie słowa „acknowledge” zamiast „accept” lub „recognise” jest traktowane jako przykład niejednoznacznego stanowiska USA w odniesieniu do przyszłości Tajwanu. Lecz w chińskim tłumaczeniu posłużono się wyrażeniem 承认 („chengren”), co oznacza „uznanie i akceptację” i jest także stosowane w odniesieniu do suwerenności państwowej. Chińskie tłumaczenie zostało jednak uzgodnione z Amerykanami i przez nich zaakceptowane. Do tej pory istnieją kontrowersje, czy doszło do tego przez niedopatrzenie Departamentu Stanu, czy przez celowe zaniechanie⁸³ – w komunikacie z 1972 r. dyplomaci USA dopilnowali, żeby w podobnym kontekście w chińskim tłumaczeniu znalazło się wyrażenie 认识 („renshi”), oznaczające m.in. „wiedzieć”, „rozumieć” lub „znać”⁸⁴. Niemniej obydwie wersje językowe Komunikatu z 1979 r. są równoważne politycznie, Pekin zaś wykorzystuje tę chińską do propagowania tezy⁸⁵, że USA uznały zasadę jednych Chin⁸⁶.

3. Kształtowanie opinii innych

KPCh wciąż trzyma się maoistowskiej koncepcji „linii mas”. Została ona wyłożona m.in. w tzw. czerwonej książeczce⁸⁷, którą dzisiejsi liderzy ChRL, czasami dosłownie, recytowali dniem i nocą w okresie rewolucji kulturalnej. „Linia mas” jest zasadniczo teorią propagandy i opinii publicznej. Opisuje cykl, w którym partia najpierw rozpoznaje bolączki ludzi, systematyzuje je i opracowuje odpowiedź na nie bądź wymyśla

⁸² 中华人民共和国和美利坚合众国关于建立外交关系的联合公报, MSZ ChRL, mfa.gov.cn.

⁸³ Zob. Bei Hu, A. Pym, *Constructive ambiguity and risk management in bilingual foreign-affairs texts. The case of “One China”*, „Asia Pacific Translation and Intercultural Studies” tom 6, nr 1, maj 2019, s. 3–16.

⁸⁴ 中华人民共和国和美利坚合众国联合公报 (“上海公报”), Rada Państwowa ChRL, gov.cn.

⁸⁵ Zob. 台湾问题与中国的统一, MSZ ChRL, sierpień 1993, mfa.gov.cn.

⁸⁶ Na temat zasady „jednych Chin” zob. M. Bogusz, *Krzemowa tarcza. Tajwan w rywalizacji mocarstw*, OSW, Warszawa 2023, s. 15, osw.waw.pl.

⁸⁷ W rzeczywistości jej tytuł to *Cytaty z Przewodniczącego Mao Zedonga. O „linii mas”* traktuje rozdział 11. Zob. *Quotations from Mao Tse Tung*, Peking Foreign Languages Press 1966.

inny sposób, w jaki może je spożytkować dla swoich celów, a następnie wykorzystuje propagandę lub dezinformację do ich rozpowszechnienia. Proces powtarza się w następnym cyklu. Teoretycznie powstaje w ten sposób pętla sprzężenia zwrotnego, w której partia nie tylko kształtuje opinię publiczną, lecz także jest przez nią kształtowana. W praktyce to mechanizm kreowania sposobu myślenia o Chinach zarówno w samej ChRL, jak i na arenie międzynarodowej.

3.1. Propaganda i dezinformacja w „pracy zewnętrznej”

Podstawą skutecznej propagandy jest kontrola nad środkami masowej komunikacji społecznej, zarówno tradycyjnymi, jak i w internecie. O ile w samej ChRL jest to możliwe dzięki wykorzystaniu mechanizmów nadzoru nad mediami tradycyjnymi oraz rozbudowanej cenzurze w sieci, o tyle poza jej granicami KPCh nie tylko musi konkurować ze swoją narracją na otwartym „ryнку idei”, lecz także napotyka aktywny opór środowisk dziennikarskich czy społeczeństwa obywatelskiego, a coraz częściej również podmiotów politycznych. Działania te⁸⁸ nie są wymierzone wyłącznie w chińskie operacje propagandowe i dezinformacyjne, ale im bardziej KPCh jest aktywna na tym polu, tym częściej staje się ich przedmiotem.

Od dojścia Xi Jinpinga do władzy KPCh zintensyfikowała swoje zagraniczne operacje wywierania wpływu. Sekretarz generalny już w 2013 r. wezwał, aby „opowiadać dobrze o Chinach” poprzez bardziej wielowymiarową, intensywną i innowacyjną „propagandę zewnętrzną”⁸⁹. Pod rządami Xi Jinpinga wzrosły też znacząco wydatki na różnego rodzaju działania, które można określić jako „propaganda zewnętrzną” – w 2023 r. sięgnęły one 54 mld renminbi (ok. 7,9 mld dolarów), co stanowi wzrost

⁸⁸ Zob. *Tackling online disinformation*, Komisja Europejska, ec.europa.eu; *Fighting the Invisible Enemy: Countering Disinformation & Misinformation*, European Movement International, europeanmovement.eu; *Dealing with propaganda, misinformation and fake news*, Rada Europy, coe.int.

⁸⁹ Zob. *Telling China's Story Well*, China Media Project, 16.04.2021, chinamediaproject.org.

o 12,2% w porównaniu z rokiem poprzednim⁹⁰. Starania ChRL, aby zaistnieć w międzynarodowej przestrzeni informacyjnej, nie są jednak nowe i podejmowano je już w okresie maoistowskim. Choć ówczesną propagandę KPCh można w najlepszym wypadku uznać za dosyć prostą, to odnosiła ona spore sukcesy nie tylko w państwach rozwijających się, lecz także w niektórych środowiskach młodzieżowych na Zachodzie⁹¹.

Dziś KPCh ma do dyspozycji ogromny aparat „informacyjny”, który staje się też coraz bardziej profesjonalny – przynajmniej od strony technicznej i edytorskiej⁹². Państwowa Agencja Prasowa Xinhua (dosłownie: „Nowe Chiny”) to najważniejsze ramię propagandowe KPCh (zob. Aneks). Zgodnie z oficjalną stroną internetową⁹³ Xinhua ma obecnie 184 oddziały zagraniczne w 145 państwach. W publicznie dostępnych chińskojęzycznych źródłach brak danych dotyczących liczby korespondentów zagranicznych agencji. Jednak Xinhua, jako największa oficjalna chińska organizacja informacyjna, zatrudnia ponad 16 tys. osób na całym świecie, z których większość to dziennikarze. Można zgadywać, że liczba jej zagranicznych korespondentów jest znaczna i stale rośnie. Xinhua rozpowszechnia również główny periodyk anglojęzyczny KPCh – „China Daily”. Państwowa Chińska Globalna Sieć Telewizyjna (China Global Television Network, CGTN), także znajdująca się pod bezpośrednią kontrolą Wydziału Propagandy KC, oferuje, przynajmniej częściowo, swoje serwisy informacyjne w 43 obcych językach. Kanał telewizyjny CGTN dostępny jest w 160 państwach świata w językach angielskim, hiszpańskim, francuskim, arabskim i rosyjskim, a Sieć ma biura w 60 krajach⁹⁴. Od lat pojawiają się podejrzenia, że chińscy dziennikarze są wykorzystywani do zadań z zakresu białego wywiadu.

⁹⁰ Ichihara Maiko, *China's Expanding Influence Operations: Online Propagandists Play the Long Game*, Nippon, 16.02.2024, nippon.com.

⁹¹ Zob. J. Lovell, *Maoizm. Historia Globalna*, PIW 2020, s. 71 i nast.

⁹² Zob. Tsai Wen-Hsuan, *Enabling China's Voice to Be Heard by the World: Ideas and Operations of the Chinese Communist Party's External Propaganda System Series*, „Problems of Post-Communism”, październik 2016, tom 64, nr 3-4, s. 203-213.

⁹³ *Xinhua*, xinhuanet.com.

⁹⁴ *About Us*, CGTN, cgtv.com.

Formalne media służą do uzupełniania innych operacji informacyjnych. KPCh stara się wpływać na narracje w mediach zagranicznych poprzez kampanie reklamowe chińskich firm, zaś powiązani z partią miejscowi biznesmeni uzyskać kontrolę nad mediami skierowanymi do chińskiej diaspory. Istnieją też próby przejęcia globalnych wydawców lub firm reklamowych przez chińskie firmy, co pozwoliłoby na wpływanie także na media zagraniczne. Największy nacisk kładzie się na oddziaływanie na społeczeństwa na Globalnym Południu, niemniej coraz więcej wysiłków podejmuje się w celu wpłynięcia na dyskurs publiczny w państwach zachodnich⁹⁵.

W ostatnich latach partia – ucząc się na doświadczeniach rosyjskich – coraz śmielej stosuje środki dezinformacyjne skierowane do społeczeństw państw zachodnich⁹⁶, czego najlepiej udokumentowany przykład stanowi Kanada⁹⁷, ale stałym przedmiotem analogicznych działań jest Tajwan. Prowincjonalni urzędnicy do spraw propagandy zaczęli tworzyć lokalne portale internetowe jako nowe formy „propagandy zewnętrznej opartej na obywatelach” (人人外宣), a państwowe media ogłosiły sukces innowacyjnego podejścia do komunikacji globalnej. Prekursorem tego typu działań jest prowincja Guangdong⁹⁸. KPCh wykorzystuje internetowe osobowości do promowania pozytywnego wizerunku ChRL i ma do dyspozycji jedno z najpopularniejszych w skali globalnej mediów społecznościowych – TikTok – którego nie waha się używać⁹⁹.

⁹⁵ Zob. *Beijing's Global Media Influence 2022*, Freedom House 2022, freedomhouse.org.

⁹⁶ Mindy Su, Angel Yen, *China's Digital Propaganda Machinery: How Beijing is Reshaping the Global Discourse in the 2020s*, Katagalan Media, 31.03.2025, ketagalanmedia.com.

⁹⁷ Zob. *Foreign Interference Threats to Canada's Democratic Process*, Rząd Kanady, lipiec 2021, canada.ca; S. Cooper, *Canadian intelligence warned PM Trudeau that China covertly funded 2019 election candidates*, Global News, 7.11.2022, globalnews.ca; N. Jarvis, *China-linked foreign interference campaign targeted Chrystia Freeland*, True North, 11.02.2025, tnc.news; *CSIS documents reveal Chinese strategy to influence 2021 election*, The Globe and Mail, 12.02.2023, theglobeandmail.com.

⁹⁸ Zob. D. Bandurski, *Backyard Furnaces of Propaganda*, China Media Project, 15.07.2025, chinamediaproject.org.

⁹⁹ Zob. *The CCP's Digital Charm Offensive: How TikTok's Search Algorithm and Pro-China Influence Networks Indoctrinate GenZ Users in the United States*, Network Contagion Research Institute, 6.08.2024, networkcontagion.us; D. Leonhardt, *TikTok's*

„Wilcza” dyplomacja

Podobnie jak większość systemów autorytarnych ChRL cierpi na chroniczny brak oddolnych inicjatyw w systemie biurokratycznym. Działacze kadrowi potrafią być kreatywni, ale potrzebują impulsu w postaci kampanii politycznej, którą inicjuje kierownictwo. Czasami jednak działają wiedzeni ambicją i chęcią awansu, antycypując oczekiwania przywódców. Nie inaczej jest w pracy dyplomatycznej. Konieczność wyróżnienia się w połączeniu z nacjonalistyczną edukacją ostatnich dekad zaowocowała szeregiem agresywnych działań dyplomatów ChRL, które media ochrzciły mianem „wilczej dyplomacji”¹⁰⁰. W 2018 r. w trakcie Forum Wysp Pacyfiku (Pacific Islands Forum) podczas zamkniętego dla dziennikarzy panelu poświęconego zmianom klimatu doszło do spięcia z chińskimi dyplomatami. Ambasador ChRL na Fidżi chciał przemawiać przed obecnymi głowami państw i szefami rządów wbrew zasadom proveniencji dyplomatycznej. Wyproszony opuścił ostentacyjnie spotkanie przedwcześnie¹⁰¹. W 2019 r. Gui Congyou, ambasador Chin w Szwecji, w odpowiedzi na szwedzką krytykę dotyczącą nieprzestrzegania praw człowieka w ChRL wygłosił oświadczenie, w którym stwierdził: „naszym przyjaciółom serwujemy dobre wino, ale dla naszych wrogów mamy strzelby”¹⁰². W październiku 2020 r. w czasie przyjęcia z okazji święta narodowego Tajwanu, zorganizowanego w przedstawicielstwie handlowym Tajwanu, odgrywającym rolę nieformalnej ambasady na Fidżi, chińscy dyplomaci filmowali gości, a kiedy

Pro-China Tilt, The New York Times, 24.04.2024, nytimes.com; Yenting Lin, *Digital Propaganda: How China Uses Short-Form Videos to Target Taiwan's Youth*, Small Wars Journal, 6.07.2025, smallwarsjournal.com.

¹⁰⁰ Zob. P. Martin, *China's Civilian Army: The Making of Wolf Warrior Diplomacy*, Oxford University Press 2021; Yaoyao Dai, Luwei Rose Luqiu, *Wolf Warriors and Diplomacy in the New Era*, „The China Review” tom 22, nr 2, s. 253-283.

¹⁰¹ B. Doherty, H. Davidson, *Chinese envoy walks out of meeting after row with Nauru president amid 'bullying' claims*, The Guardian, 5.09.2018, theguardian.com.

¹⁰² *How Sweden copes with Chinese bullying*, The Economist, 20.02.2020, economist.com.

pracownicy tajwańskiej placówki zażądali, aby opuścili teren, zostali przez Chińczyków pobici¹⁰³. Również w październiku 2020 r. rzecznik chińskiego MSZ opublikował na Twitterze cyfrowo zmodyfikowane zdjęcie australijskiego żołnierza trzymającego nóż przy gardle afgańskiego dziecka¹⁰⁴. W 2021 r. ambasada ChRL w Paryżu opublikowała serię postów krytykujących francuskich prawodawców i naukowca, nazywając ich „drobnymi bandytami” i „szalonymi hienami”¹⁰⁵. Z kolei chiński ambasador we Francji Lu Shaye wygłosił w 2023 r. komentarz, w którym podważał suwerenność państw powstałych po rozpadzie ZSRR¹⁰⁶.

Choć działania te okazały się bezproduktywne i tylko pogorszyły relacje ChRL z partnerami oraz uczyniły pracę chińskich dyplomatów w państwach przyjmujących trudniejszą, to odpowiadały na oczekiwania krajowej opinii publicznej. Brak konsekwencji, a nawet dalsze awanse wskazują, że znalazły też aprobatę kierownictwa. Można odnieść wrażenie, że wynikało to nie tylko z entuzjastycznych reakcji mieszkańców ChRL, lecz także z percepcji własnej kierownictwa KPCh, jak powinno się zachowywać supermocarstwo. Wydaje się, że przywódcy KPCh stali się ofiarą własnej propagandy. Skoro prezentuje ona USA jako „tyrana” i skoro ChRL ma być supermocarstwem, to musi zachowywać się odpowiednio. Dlatego wbrew pozorom „wilcza dyplomacja” nie jest kierowana wyłącznie do odbiorców w Chinach, ale ma stanowić demonstrację również wobec międzynarodowej opinii publicznej. W konsekwencji należy zakładać, że nawet jeżeli w ostatnim okresie Pekin sygnalizuje chęć ograniczenia

¹⁰³ B. Doherty, S. Chanel, H. Davidson, L. Kuo, *Taiwan official in hospital after alleged 'violent attack' by Chinese diplomats in Fiji*, The Guardian, 19.10.2020, theguardian.com.

¹⁰⁴ *Australia demands China apologise for posting 'repugnant' fake image*, BBC, 30.11.2020, bbc.com.

¹⁰⁵ *France to summon Chinese envoy over threats, insults*, Reuters, 22.03.2021, reuters.com.

¹⁰⁶ S. McCarthy, *Chinese ambassador sparks European outrage over suggestion former Soviet states don't exist*, CNN, 25.04.2023, cnn.com.

swoich najgorszych ekscesów, to chiński „wilczy dyplomata” stał się już trwałym elementem polityki zagranicznej KPCh¹⁰⁷.

Mimo ogromnych nakładów oraz rozbudowanego, zróżnicowanego i pod wieloma względami nowatorskiego instrumentarium wyniki propagandy KPCh są niewspółmiernie niskie względem zaangażowanego kapitału ludzkiego i ponoszonych kosztów materialnych¹⁰⁸. Partia nie może uciec od faktu, że wizerunek ChRL na świecie determinują jej realia polityczne i społeczne. Niezależnie od cenzury i drakońskich kar władze nie są w stanie ukrywać informacji o powszechnej korupcji, nierównościach społeczno-ekonomicznych, katastrofach ekologicznych czy brutalnym tłumieniu wszelkiego sprzeciwu¹⁰⁹. Również determinacja systemu, żeby prezentować tylko pozytywny obraz ChRL, powoduje, że wydaje się on sztuczny i budzi sceptycyzm wielu odbiorców, bez względu na ich pochodzenie socjokulturowe.

¹⁰⁷ Zob. Duan Xiaolin, Liu Yitong, *The Rise and Fall of China's Wolf Warrior Diplomacy*, The Diplomat, 22.09.2023, thediplomat.com.

¹⁰⁸ Miara „sukcesu” bądź „porażki” państwa w zakresie wpływów zagranicznych lub komunikacji strategicznej jest trudna do określenia. Można je jednak oszacować, oceniając „sukces” w odniesieniu do celu, grupy docelowej, horyzontu czasowego i scenariusza alternatywnego („co by się stało, gdyby nie podjęto tych działań?”). Ponieważ wydatki KPCh na komunikację strategiczną są również znacznie mniej przejrzyste niż w USA lub państwach UE, dysponujemy tylko szacunkami, a nie konkretnymi danymi z budżetu państwowego. Niemniej od dojścia do władzy Xi Jinpinga wydatki na propagandę zagraniczną kształtują się na poziomie nie mniejszym niż ok. 10 mld dolarów rocznie (zob. S. Cook, *Special Report 2020. Beijing's Global Megaphone*, Freedom House, freedomhouse.org). To praktycznie 10 razy więcej niż nakłady USA – budżet U.S. Agency for Global Media wyniósł w 2024 r. niespełna 867 mln dolarów (zob. *FY 2024 Agency Financial Report*, USAGM 20, 15.11.2024, usagm.gov). Z kolei ostatnie badanie instytutu Pew Research Center pokazuje jedynie niewielki wzrost pozytywnych ocen Chin w skali globalnej (zob. L. Silver et al., *International Views of China Turn Slightly More Positive*, Pew Research Center, 15.07.2025, pewresearch.org). Co więcej, można przypuszczać, że jest to przynajmniej częściowo efekt pogorszenia się wizerunku USA pod rządami Donalda Trumpa, a niekoniecznie skutek chińskich działań.

¹⁰⁹ He Qinglian, *紅色滲透：中國媒體全球擴張的真相*, Gusa Publishing 2019, s. 57 i nast.

Coroczne sondaże globalnej opinii publicznej prezentują niejednoznaczny obraz. Co prawda badanie Pew Research Center dowodzi, że mieszkańcy państw o średnich i niższych dochodach, szczególnie w Afryce i Ameryce Łacińskiej, częściej mają pozytywne poglądy na temat ChRL i jej wkładu w stabilność niż mieszkańcy państw o wyższych dochodach w Azji i Europie. Niemniej antykolonialna i antyzachodnia propaganda KPCh siłą rzeczy lepiej rezonuje na Globalnym Południu. Jednak nawet w tych regionach powszechne opinie na temat KPCh i jej państwa są dalekie od jednoznacznie pozytywnych¹¹⁰. Wydaje się to powodem, dla którego w ostatnich latach, zwłaszcza po rozpoczęciu przez Rosję pełnoskalowej inwazji na Ukrainę oraz zintensyfikowaniu współpracy i koordynacji z Moskwą na froncie informacyjnym, można obserwować, że KPCh zaczyna coraz bardziej angażować się w dezinformację, która staje się z jej perspektywy równie ważna jak propaganda.

Pomimo dążenia do aktywnego wpływania na chińską opinię publiczną KPCh zdaje sobie sprawę, że jej siła manipulacji ma ograniczenia. Dlatego też uznaje istnienie pewnej autonomii chińskiej opinii publicznej, z którą należy się liczyć. Wynika to z faktu, że nawet przy zastosowaniu całego rozbudowanego aparatu kontroli opinii publicznej raz wprowadzona narracja zaczyna w naturalny sposób ewoluować poza wszelkim wpływem władz. Tak jest w przypadku postawienia na etnonacjonalizm po 1989 r. KPCh wykorzystała go z sukcesem do uzyskania legitymizacji wewnętrznej, ale wpływa on zarazem na oczekiwania Chińczyków wobec polityki zagranicznej ChRL. Partia stała się zakładniczką demona nacjonalizmu, którego uwolniła. Co więcej, nowe pokolenia, wykształcone już po 1989 r., przyjmują postawy nacjonalistyczne w sposób naturalny – dotyczy to także członków aparatu, w tym korpusu dyplomatycznego. Roczniki te zaczynają dziś docierać do średniego szczebla systemu biurokratycznego i przynoszą ze sobą ukształtowane przez nacjonalistyczny zwrot KPCh oczekiwania dotyczące zdecydowanych działań ChRL na arenie

¹¹⁰ *International Views of China Turn Slightly More Positive*, op. cit.

międzynarodowej. Przez całe życie słyszą, że Chiny są supermocarstwem równym USA, więc chcą, aby postępowały zgodnie z tym statusem.

Strukturalnie na odcinku zagranicznym KPCh wyróżnia dwie sfery propagandowe: „pracę zagraniczną” (海外工作) jako taką (poświęcono jej pozostałe rozdziały tej części opracowania) oraz „pracę wśród diaspory” (侨务工作). Ta ostatnia polega na wspieraniu i utrzymywaniu kontaktów z diasporą chińską za granicą oraz ich rodzinami i repatriantami w ChRL. Partia ma tutaj kilka celów, które w skrócie można określić następująco: powstrzymać rozwój antyreżimowej opozycji wśród diaspory i wykorzystywać ją do wpływania na politykę państw przyjmujących, zwłaszcza wobec ChRL czy Tajwanu¹¹¹. Trzeba pamiętać, że obawy związane z zagraniczną propagandą są między Zachodem a ChRL niezwykle asymetryczne. Dla KPCh penetracja chińskiego społeczeństwa przez idee zachodnie stanowi poważne zagrożenie dla bezpieczeństwa reżimu. Dlatego też uważa dezinformację za doskonałe narzędzie, aby zaszkodzić adwersarzowi.

3.2. „Edukacja” obcych elit

Ważnym, ale często niedocenianym mechanizmem polityki zagranicznej KPCh są relacje międzypartyjne, utrzymywane przez powstały w 1951 r. Wydział Międzynarodowy KC. Do końca lat 80. XX wieku zajmował się on stosunkami z „bratnimi” partiami komunistycznymi i lewicowymi ruchami narodowyzwoleńczymi „Trzeciego Świata”. Był to też równoległy kanał komunikacji z rządzącymi w państwach obozu socjalistycznego partiami komunistycznymi. Po upadku ZSRR i rozwiązaniu wielu z nich mechanizm ten zachował swoje równoległe zastosowanie w relacjach z tymi państwami, gdzie przetrwały systemy typu leninowskiego, tj. z Socjalistyczną Republiką Wietnamu (SRW), Republiką Kuby, Koreańską Republiką Ludową i Laotańską Republiką Ludowo-Demokratyczną.

¹¹¹ Zob. 新形势下海外侨务工作形势分析与展望, „Dziennik Ludowy”, 1.02.2021, people.com.cn.

Relacje „partia do partii” pozwalają nawet dziś na prowadzenie dyplomacji i unikanie napięć. Kiedy w 2024 r. Tô Lâm został nowym sekretarzem generalnym Wietnamskiej Partii Komunistycznej, ale wciąż pełnił funkcję przewodniczącego SRW, to najpierw zorganizowano jego spotkanie z Xi Jinpingiem w Kantonie – na szczęblu przywódców partyjnych, a dopiero później udał się do Pekinu z oficjalną wizytą jako głowa państwa. W ten sposób uniknięto nieakceptowalnych dla wielu Wietnamczyków skojarzeń z podróżą lenną do tronu cesarskiego.

KPCh wciąż utrzymuje też poprzez Wydział Międzynarodowy bezpośrednie relacje z partiami odwołującymi się do maoizmu. W tym gronie są m.in. zarówno nielegalna i walcząca z rządem w Nowym Delhi Komunistyczna Partia Indii, jak i trzy maoistyczne organizacje w Nepalu – włącznie z Komunistyczną Partią Nepalu (Maoistyczne Centrum), która rządzi w ramach systemu demokracji parlamentarnej. Utrzymywanie tych relacji na płaszczyźnie partyjnej pozwala Pekinowi odrzucać zarzut o ingerowanie w sprawy wewnętrzne innych państw. Formalnie misją i celem Wydziału Międzynarodowego jest wypełnianie roli uzupełniającej wobec MSZ i pogłębianie relacji międzyludzkich w obrębie partii politycznych. W praktyce jego podstawowe zadanie to ułatwianie KPCh dostępu do elit politycznych i zapewnianie większych możliwości wywierania na nie wpływu, a ostatecznie – doprowadzenie do „przejęcia” ich¹¹². Kontakty te służą również promowaniu interesów ChRL w zakresie bezpieczeństwa czy zdobycia poparcia dla zasady „jednych Chin”. Dzięki współpracy z szerokim gronem partii i podmiotów politycznych KPCh uzyskuje wgląd w procesy decyzyjne w innych państwach. W tym aspekcie głównym kierunkiem pozostaje Afryka¹¹³, ale nie bez znaczenia są też niektóre państwa Azji, jak Kambodża czy Indonezja.

¹¹² Zob. J.-P. Cabestan, *Party-to-Party Relations and Political Training* [w:] N. Rolland (red.), *Political Frontlines. China's Pursuit of Influence in Africa*, National Bureau of Asian Research 2020.

¹¹³ P. Nantulya, *Grand Strategy and China's Soft Power Push in Africa*, Africa Center for Strategic Studies, 30.08.2018, africancenter.org.

W latach 90. KPCh zaczęła także wykorzystywać relacje międzypartyjne do rozbudowania sieci wpływów w innych państwach bez względu na ich system polityczny bądź orientację ideową danej organizacji. Obecnie ma to dotyczyć ok. 400 ugrupowań w ok. 160 państwach¹¹⁴. Po dojściu do władzy Xi Jinping nadał tym kontaktom nowy wymiar, mówiąc o konieczności wypracowania nowych modeli relacji z innymi partiami politycznymi na świecie¹¹⁵. Można wyróżnić trzy takie modele. Pierwszy to wielostronne wymiany organizowane przez KPCh, w których uczestniczą przedstawiciele partii z całego świata. Drugi obejmuje regionalne dialogi partyjne, które są zazwyczaj zwoływane przy okazji szczytów ChRL, z organizacjami regionalnymi, jak FOCAC. W trzecim, najważniejszym dla KPCh, kierownictwo zaprasza drugą partię do wymiany bezpośredniej. Takie spotkania są zazwyczaj bardzo ukierunkowane na konsultacje i szkolenia¹¹⁶. KPCh oferuje również podróże studyjne po ChRL oraz szkolenia w Centralnej Szkole Partyjnej poświęcone korzyściom, jakie niosą rządy jednopartyjne, oraz chińskiemu modelowi modernizacji – są one przeznaczone dla niższych szczebli działaczy zaprzyjaźnionych organizacji. Inne partie nie przejmą wprawdzie chińskiego modelu rządzenia w całości, ale są gotowe zapożyczyć niektóre jego elementy. Dotyczy to przede wszystkim organizacji aparatu partyjnego, ale też relacji między państwem a biznesem, zarządzania przedsiębiorstwami publicznymi czy kontroli mediów lub cenzury Internetu¹¹⁷. W ten sposób KPCh buduje na świecie alternatywny wobec zachodniego system wartości, standardów i praktyk.

¹¹⁴ *Parties and Organizations the CPC Has Relations With*, Wydział Międzynarodowy KC KPCh, 2.11.2014, idcpc.org.cn.

¹¹⁵ *China Exports One-Party Model Via Schools*, Africa Defense Forum, 1.10.2024, adf-magazine.com.

¹¹⁶ Zob. L. Benabdallah, *Ties that Bind. China's Party-to-Party Diplomacy in Africa*, Konrad Adenauer Stiftung, październik 2021, s. 3–4, kas.de; Yang Zeyi, *Massive Leak Shows How a Chinese Company Is Exporting the Great Firewall to the World*, Wired, 8.09.2025, wired.com.

¹¹⁷ Zob. C. Hackenesch, J. Bader, *Pragmatic, Strategic and Wide-Reaching: The CCP's Party Diplomacy in Africa*, Megatrends Afrika, Policy Brief 29, październik 2024, megatrends-afrika.de.

3.3. *Soft power* i hegemonia kulturowa

Mao Zedong był zarazem zafascynowany i zaniepokojony sztuką i literaturą oraz zagrożeniami, jakie stanowią one dla rządów KPCh. W 1962 r. ostrzegął towarzyszy:

„Wykorzystanie powieści do działalności antypartyjnej to świetny wynalazek. Każdy, kto chce obalić reżim polityczny, musi ukształtować opinię publiczną i wykonać pewną przygotowawczą pracę ideologiczną. Dotyczy to zarówno klas kontrrewolucyjnych, jak i rewolucyjnych”¹¹⁸.

W efekcie KPCh do tej pory uważa sztukę – zwłaszcza kulturę masową – za istotny element wpływu na opinię publiczną w kraju i za granicą. Stąd też obsesja kierownictwa KPCh, aby kontrolować nie tylko rodzimą produkcję kinematograficzną i telewizyjną, lecz także filmy i programy importowane (każdy film musi uzyskać zgodę na dystrybucję w ChRL, przy czym liczbę zagranicznych produkcji dopuszczanych do wyświetlania ustalono na 34 rocznie, z czego – zgodnie z porozumieniem z USA – na duże produkcje hollywoodzkie rezerwuje się 14 pozycji). Prawdziwą *idée fixe* reżimu jest wyprodukowanie światowego przeboju kinowego w stylu hollywoodzkim, który przedstawiałby ChRL w dobrym świetle i jako wzór, kreując chińską *soft power*¹¹⁹. Brak takich sukcesów stanowi też źródło oskarżeń pod adresem Zachodu, zwłaszcza USA, o „hegemonię kulturową”¹²⁰.

¹¹⁸ Mao Zedong, *Speech At The Tenth Plenum Of The Eighth Central Committee*, Marxist Internet Archive, marxist.org.

¹¹⁹ Zob. H. Harvey, *China's Quest for Blockbuster Soft Power*, Oxford Political Review, 24.11.2023, oxfordpoliticalreview.com.

¹²⁰ Zob. *US Hegemony and Its Perils*, MSZ ChRL, 20.02.2023, mfa.gov.cn; *Think tank report exposes U.S. mind colonization*, Xinhua, 7.09.2025, english.news.cn.

Piękne Chiny z Hollywood

Po 1989 r. chińska kinematografia kilkakrotnie podjęła nieskuteczne próby realizacji przeboju kinowego, który mógłby wpłynąć na percepcję ChRL przez światowego odbiorcę. Równolegle KPCh, wykorzystując kontrolę dostępu do dochodowego chińskiego rynku kinowego, jak i inwestycje powiązane z władzami biznesu w produkcję filmową w Hollywood, zaczęła zmuszać zagranicznych producentów, przede wszystkim z USA, do przedstawiania realiów ChRL w określony sposób. Oczekiwania Wydziału Propagandy KC wobec sposobu pokazywania Chin na srebrnym ekranie można sprowadzić do dwóch aspektów: **aktywnej promocji pozytywnego, silnego wizerunku Chin oraz eliminacji wszelkich treści uznanych za negatywne lub politycznie drażliwe**. Licząc na dochody z ogromnego chińskiego rynku, największe studia filmowe w USA coraz częściej poddają się tym oczekiwaniom.

Idealny obraz współczesnej ChRL przedstawia chińskie władze i instytucje jako wysoce kompetentne, wydajne i zaawansowane technologicznie. W filmach katastroficznych chiński rząd ratuje świat. Chińskie infrastruktura i technologia są futurystyczne i powinny być prezentowane jako kluczowe dla rozwiązania problemów globalnych. ChRL powinna być pokazywana jako odpowiedzialna, stabilizująca siła, zdolna do współpracy, a nawet przewodzenia działaniom międzynarodowym. Chińskie postacie fabularne powinny być bohaterami, ekspertami lub kompetentnymi partnerami, którzy w znacznym stopniu przyczyniają się do szczęśliwego rozwiązania. Powinny też być pozytywne, pełne szacunku, wyrafinowane i nowoczesne, nieoperujące przestarzałymi stereotypami i niepodporządkowujące się postaciom zachodnim. Najlepiej, aby mówiły po mandaryńsku i były przedstawiane jako równe bohaterom zagranicznym. Produkty, marki i sceneria fabuły rozgrywanej w Chinach powinny być ukazywane w sposób dokładny i w korzystnym świetle. Wszelkie mapy lub dialogi muszą odzwierciedlać oficjalną narrację, a użyte

w nich pojęcia być zgodne z zatwierdzoną terminologią i granicami Chińskiej Republiki Ludowej, w sposób jaki prezentuje je Pekin¹²¹.

Zabronione treści obejmują wszelką krytykę KPCh i jej państwa. Do wrażliwych tematów politycznych należą: niezależny status Tajwanu, Dalajlama lub niepodległość Tybetu, protesty i represje na Placu Tiananmen, kwestie praw człowieka, zwłaszcza w Sinciang, oraz historyczne lub współczesne prześladowania jakichkolwiek grup religijnych, etnicznych lub politycznych w Chinach. Nie wolno przedstawiać chińskiego społeczeństwa jako zacofanego, zubożonego bądź chaotycznego, a także przestępczości, zażywania narkotyków lub korupcji w sposób sugerujący, że są one powszechne lub mają charakter systemowy. Kontrowersyjne tematy obejmują też przesady i kultury¹²². Co do zasady partyjna cenzura negatywnie podchodzi do fabuł, w których następują podróże w czasie – prawdopodobnie dlatego, że wiąże się to z możliwością pokazania alternatywnej historii, a marksizm-leninizm wyznacza przecież jedyny możliwy rozwój historyczny.

4. Gospodarka jako narzędzie polityki zagranicznej

Partia postrzega dominację ekonomiczną jako fundament skutecznej polityki zagranicznej. Skoro zgodnie z marksistowsko-leninowskim światopoglądem potrzeba zewnętrznej ekspansji miała być kiedyś ekonomiczną siłą napędową kolonializmu, a dzisiaj wszelkich form neokolonializmu, to nie powinno dziwić, że KPCh – przyjmując tę logikę – postrzega

¹²¹ Zob. *How China Is Taking Control of Hollywood*, The Heritage Foundation, heritage.org; R. Carle, *How China Is Taking Over Hollywood*, Public Discourse, 3.04.2022, thepublicdiscourse.com; *China's Starring Role in Hollywood*, Council on Foreign Relations, 6.01.2021, cfr.org; A. Werth, *Are Filmmakers Finally Standing Up to Chinese Censorship?*, The Objective Standard, 12.12.2022, theobjectivestandard.com; B. Gertz, *Hollywood spreading China propaganda: Report*, The Washington Times, 1.03.2023, washingtontimes.com.

¹²² *Ibidem*.

siebie jako potencjalną ofiarę ekspansji gospodarczej Zachodu. Równocześnie może jednak uznać, że dokonując własnej międzynarodowej ekspansji gospodarczej, sama odbierze Zachodowi przestrzeń do wzrostu i go osłabi. W konsekwencji, z konieczności dziejowej, stanie się ekspansywną potęgą, ale – działającą dla dobra wspólnego ludzkości. Li Xing z Międzynarodowego Instytutu Studiów Strategicznych przy Kantońskim Uniwersytecie Studiów Międzynarodowych wyjaśnia rodzącą się tutaj sprzeczność w typowy dla KPCh sposób:

„Neokolonializm oznacza, że chociaż te państwa [byłe kolonie] uzyskały niepodległość, to nadal pozostają zależne od swoich dawnych kolonizatorów pod względem gospodarczym, finansowym i w innych aspektach. Istnieje zjawisko neokolonializmu, które nazywamy „nierównorzędną wymianą handlową”, co oznacza, że państwa będące kiedyś koloniami eksportują produkty gotowe o wysokiej wartości dodanej, a importują surowce z Afryki i Ameryki Łacińskiej. W ten sposób wartość dodana pozostaje w rękach państw zachodnich. Teraz to pojęcie jest odnoszone do Chin. W handlu między Chinami a Afryką oraz Chinami a Ameryką Łacińską rzeczywiście Chiny eksportują produkty o wysokiej wartości dodanej, a importują surowce, ale nie jest to proces kolonialny, lecz naturalny efekt globalizacji podziału pracy”¹²³.

Z tej perspektywy okres „reform i otwarcia” ery Deng Xiaopinga był etapem aktywności ekonomicznej, która umożliwiała KPCh uczynienie z ChRL bazy przemysłowej gospodarki globalnej. Rezultatami były fenomenalny rozwój gospodarczy i poprawa, choć nierównomierna, bytu materialnego znacznej części populacji Chin. Wpłynęło to na stabilizację państwa i przetrwanie przez reżim „trzeciej fali demokracji” pod koniec XX wieku. Pandemia COVID-19 pokazała jednak – niespodziewanie dla państw rozwiniętych, ale też w dużym stopniu dla samej KPCh – że ChRL stała się równocześnie przemysłową „bazą” świata. Dało to Xi Jinpingowi

¹²³ 大变局 | 为中国正言: 为何中国与“新殖民主义”无关?, China Diplomacy, 28.12.2023, cn.chinadiplomacy.org.cn.

możliwość przekucia potencjału gospodarczego w narzędzia wpływu politycznego, których KPCh wcześniej w tej skali nie posiadała. Stąd też dążenie do utrzymania, a nawet dalszego rozwoju bazy przemysłowej ChRL¹²⁴, i to mimo objawów przerostu mocy produkcyjnych. Partia nie chce bowiem oddać raz zdobytej przewagi, a równocześnie dąży do pogłębienia zależności innych państw od ChRL, przy zmniejszaniu własnych zależności technologicznych i ekonomicznych.

Od teorii do praktyki nekolonialnej

Na postrzeganie przez KPCh roli gospodarki w relacjach międzynarodowych wciąż rzutuje w dużym stopniu marksizm, w tym prace Róży Luksemburg, zwłaszcza jej teoria kolonializmu i imperializmu. Wydaje się naturalne, że ze względu na półkolonialną przeszłość Chin tezy Luksemburg, iż kapitalizm niszczy przedkapitalistyczne formy gospodarki, takie jak rolnictwo chłopskie i tradycyjne rzemiosło, oraz narzuca gospodarkę towarowo-pieniężną, tłumaczy na poziomie makroekonomicznym upadek Chin w XIX wieku¹²⁵. Dziś partia wciąż uznaje jednak za aktualny główny argument Luksemburg, że akumulacja kapitalistyczna nie może zachodzić w „zamkniętym systemie” składającym się wyłącznie z kapitalistów i robotników, więc wymaga ciągłego dostępu do „niekapitalistycznych” rynków i społeczeństw, aby sprzedawać swoje nadwyżki produktów i pozyskiwać tanią siłę roboczą czy surowce. Oczywiście dochodzi tutaj do uwspółcześnienia teorii Luksemburg, w ramach którego „niekapitalistyczne rynki i społeczeństwa” zastąpiono przez Globalne Południe¹²⁶. W ten sposób chińska ekspansja gospodarcza zostaje usprawiedliwiona jako konieczność dziejowa.

¹²⁴ Zob. Xi Jinping, 纵深推进全国统一大市场建设, „Qiushi”, 15.09.2025, qstheory.cn.

¹²⁵ Zob. Wang Junyan, *Rosa Luxemburg's Chinese Career*, Rosa Luxemburg Stiftung, 13.01.2013, rosalex.de.

¹²⁶ Zob. Zhang Wu, 罗莎·卢森堡范式:从帝国主义到全球化, „Journal of Peking University” (Philosophy and Social Sciences), tom 57, nr 2, marzec 2020, journal.pku.edu.cn.

KPCh już wcześniej wykorzystywała relacje gospodarcze w polityce zagranicznej, sięgając często po szantaż ekonomiczny w celu wymuszenia ustępstw politycznych. Od lat 80. partia postrzega inwestycje zagraniczne, dostęp do chińskiego rynku i kontrolę eksportu produktów strategicznych jako potencjalną broń w rywalizacji międzynarodowej. Jest to typowa strategia „kija i marchewki”, ale wcześniej stosowana z umiarem i celowana raczej w konkretne przedsiębiorstwa czy sektory niż rządy i państwa. Obecnie partia wierzy, że tak jak kontroluje dostęp Chińczyków do korzyści płynących ze wzrostu gospodarczego, tak może również związać z ChRL partnerów gospodarczych. Chiny mają zmniejszać swoją zależność od innych i zwiększać zależność świata od siebie. Ten plan dobrze przedstawił sam Xi Jinping w 2020 r. w przemówieniu „Kilka istotnych kwestii dotyczących krajowej średnio- i długoterminowej strategii rozwoju gospodarczego i społecznego”:

„(...) musimy rozszerzyć nasze mocne strony, skonsolidować i wzmocnić wiodącą międzynarodową pozycję naszych konkurencyjnych gałęzi przemysłu, rozwijać najnowocześniejsze technologie oraz stale wzmocniać nasze pełne przewagi łańcucha przemysłowego w zakresie kolei dużych prędkości, urządzeń energetycznych, nowych źródeł energii i sprzętu komunikacyjnego. Podniesie to jakość przemysłu, wzmocni zależność międzynarodowego łańcucha przemysłowego od Chin oraz pozwoli ustanowić solidne środki zaradcze i odstraszające wobec celowych zakłóceń dostaw z zewnątrz. (...) musimy zająć się słabościami poprzez ustanowienie autonomicznych, kontrolowanych, bezpiecznych i niezawodnych krajowych systemów produkcji i dostaw w sektorach i węzłach krytycznych dla bezpieczeństwa narodowego. Umożliwi to samowystarczalność w kluczowych momentach, zapewniając normalne funkcjonowanie gospodarki nawet w okolicznościach ekstremalnych”¹²⁷.

Strategia ta odnosi się zarówno do wysoko rozwiniętych państw Zachodu, jak i Globalnego Południa. Przykładem z pierwszego obszaru może być

¹²⁷ Xi Jinping, 国家中长期经济社会发展战略若干重大问题, Xinhua, 31.10.2020, xinhuanet.com.

uzależnienie niemieckiego przemysłu motoryzacyjnego od ChRL, a z drugiego – Forum Współpracy Chińsko-Afrykańskiej (FOCAC).

Niemiecki przemysł motoryzacyjny jest głęboko i na wielu poziomach uzależniony od ChRL, która pozostaje jego najważniejszym rynkiem, przy czym w ostatnich latach chińskie firmy samochodowe stały się głównym konkurentem, a zarazem dostawcą niemieckich partnerów. ChRL to wciąż najważniejszy rynek dla niemieckich producentów aut, a firmy z RFN ulokowały tutaj liczne fabryki i spółki joint venture, które wytwarzają samochody specjalnie na rynek chiński. Udział niemieckich producentów aut w chińskim rynku gwałtownie jednak spadł w latach 2020–2024 – z 24% do 15%¹²⁸. Tradycyjna ich dominacja została zniwelowana przez szybki rozwój marek krajowych, szczególnie pojazdów elektrycznych. W efekcie niemieccy producenci są przez chińskich konsumentów postrzegani jako pozostający w tyle w zakresie kluczowych technologii i oprogramowania dla pojazdów elektrycznych w porównaniu z chińskimi konkurentami. Doprowadziło to obecnie do sytuacji, w której konkurują oni z przystępniejszymi cenowo, zaawansowanymi technologicznie chińskimi modelami nawet w segmencie premium¹²⁹. Niemieckie firmy skupiły się w nieproporcjonalny sposób na ChRL, zaniehbując inne rynki, co było wynikiem zachęt finansowych ze strony władz ChRL, ale też tamtejszych regulacji, które wymagały inwestowania w lokalną produkcję, badania i rozwój oraz partnerstwa z chińskimi firmami technologicznymi¹³⁰, co czyni je coraz bardziej zależnymi od nich także w kwestiach technologii motoryzacyjnych. Równolegle Pekin kontroluje dostęp niemieckich firm do kluczowych komponentów i surowców, jak magnesy.

¹²⁸ A. Brown, A. Mischer, *German carmakers are placing a risky bet on China*, MERICS, 10.12.2024, merics.org.

¹²⁹ B. Wehrmann, *German car industry suppliers see “uncatchable lead” by Chinese competitors on key EV technologies*, Clear Energy Wire, 10.06.2025, clearenergywire.org.

¹³⁰ *German carmakers pivot to China amid tariff impact*, „China Daily”, 12.08.2025, chinadaily.com.cn.

W ten sposób poprzez niemieckie korporacje – nie tylko producentów samochodów – zdobył on ważny instrument nacisku na rząd w Berlinie¹³¹.

Powstałe w 2000 r. FOCAC jest głównym oficjalnym forum i wielostronnym mechanizmem koordynacji między KPCh a rządami państw afrykańskich, które utrzymują stosunki dyplomatyczne z Chinami – na kontynencie afrykańskim tylko Królestwo Eswatini wciąż uznaje Republikę Chińską (Tajwan). Formalnie głównym celem FOCAC jest pełnienie funkcji platformy zbiorowych konsultacji, dialogu i praktycznej współpracy między Chinami a państwami afrykańskimi. Gromadząc wszystkich liderów bloku afrykańskiego w jednym miejscu, Pekin zmusza ich do rywalizowania o uwagę gospodarzy oraz o zabieganie o spotkania z przywódcami ChRL. Najbardziej wyróżnieni będą mogli porozmawiać z sekretarzem generalnym, inni będą musieli się zadowolić premierem lub kolejną osobą w hierarchii partyjno-państwowej. Lecz tylko spotkanie z przewodniczącym ChRL gwarantuje, że uzyskane obietnice pomocy gospodarczej mają szansę być w choć części dotrzymane.

Inna cechą charakterystyczną funkcjonowania tego forum jest to, że ChRL dużo deklaruje, podpisuje dziesiątki umów, ale niewiele z nich realizuje. Jednak dla wielu afrykańskich przywódców podróż do Pekinu to szansa, aby zaistnieć w dużym gremium międzynarodowym. Można mieć też uzasadnione podejrzenia, że jest to okazja do korumpowania afrykańskich elit¹³². W zamian KPCh zyskuje poparcie bloku afrykańskiego na forum międzynarodowym, które pozwoliło jej w ubiegłych dekadach na „marsz” przez instytucje międzynarodowe, w których ChRL uzyskała niewspółmiernie duże wpływy¹³³ i pogłębiała izolację międzynarodową Tajwanu. W ostatnich latach państwa afrykańskie zaczęły też częściej

¹³¹ Zob. A. Fulda, *Germany and China: How Entanglement Undermines Freedom, Prosperity and Security*, Bloomsbury 2024.

¹³² Zob. Sujin Cha, *Chinese aid and corruption in African local governments*, „Journal of International Development”, tom 36, nr 1, 5.09.2023, s. 587–605.

¹³³ Zob. K. Ashta, A. Sawhney, D. Ahlawat, P. Malhotra, *China's Expanding Influence in the UN System*, Gateway House, 27.05.2021, gatewayhouse.in.

przeprowadzać wspólne ćwiczenia wojskowe z ALW. Przyjęto także chińskie inicjatywy rozwojowe i bezpieczeństwa (zob. rozdział IV: *Świat idealny według KPCh*) na równi z „Agendą 2063” Unii Afrykańskiej¹³⁴.

Pekin wykorzystuje również siłę firm państwowych i sektora prywatnego w celu promowania chińskiego modelu rządów. Przykładowo tamtejsze firmy technologiczne nie tylko budują infrastrukturę telekomunikacyjną w różnych państwach Globalnego Południa, lecz także oferują im chińskie rozwiązania kontroli społecznej, w tym cenzury Internetu i mediów tradycyjnych. Nawet w państwach, gdzie przestrzega się standardów demokratycznych, tworzy się zarazem podglebie do ewentualnego zaprowadzenia rządów autorytarnych w przyszłości. Można odnieść wrażenie, że KPCh wychodzi z założenia, że jeżeli podsunie lokalnym elitom możliwość wprowadzenia autorytaryzmu, to te prędzej czy później ulegną tej pokusie, zwłaszcza że wiele z nich już wydaje się na to gotowych¹³⁵.

KPCh odniosła sukces i Chiny stały się istotnym ogniwem światowego systemu gospodarczego. Dostęp do chińskiego kapitału, rynku czy technologii przyczynia się do uzależniania rozwojowego wielu państw Globalnego Południa. Jednocześnie udostępnianie mocy produkcyjnych, komponentów czy surowców strategicznych uzależnia przemysłowo państwa wysoko rozwinięte. Przy równoczesnym redukowaniu zależności od partnerów zagranicznych przez samą ChRL daje to partii narzędzia wpływu o skali, której nigdy nie osiągnął ZSRR, a obecne kierownictwo partii jest gotowe je wykorzystać.

¹³⁴ *Agenda 2063: The Africa We Want*, Unia Afrykańska, au.int.

¹³⁵ Zob. B. Jili, *Africa's Demand for and Adoption of Chinese Surveillance Technology*, Atlantic Council, 15.05.2023, atlanticcouncil.org.

IV. ŚWIAT IDEALNY WEDŁUG KPCH

Wizja porządku międzynarodowego według KPCh pod rządami Xi Jinpinga przyjęła formę czterech inicjatyw globalnych, które mają stanowić podstawę relacji między państwami w „Nowej Erze”. To powrót do maoistowskiej polityki tworzenia nie tylko alternatywy dla istniejącego porządku międzynarodowego, lecz także nowych fundamentów ideologicznych. W nowym, wielobiegunowym świecie chińskie koncepcje rozwoju gospodarczego i wspólnego, niepodzielnego bezpieczeństwa mają być filarem normatywnym i instytucjonalnym. ChRL w naturalny sposób ma się stać przywódcą i najwyższym autorytetem, ale nie hegemonem globalnym.

Mimo że propozycje KPCh dla świata zawierają bardzo ogólnikowe sformułowania i nie są zbyt bogate w konkretne rozwiązania, to przywódcy ChRL wierzą, że samo powstanie alternatywy dla istniejącego porządku międzynarodowego, stworzonego przez USA po zakończeniu zimnej wojny, doprowadzi do transformacji w myśleniu elit innych państw¹³⁶. Obecnie alternatywa ta jest jednak tylko iluzoryczna. Szereg chińskich inicjatyw nie ma praktycznego wymiaru, a ich charakter jest jedynie ramowy, tak aby zaspokoić wzajemnie sprzeczne oczekiwania licznych chińskich partnerów. Pekin nie będzie też ryzykował realnego zaangażowania w próby rozwiązywania konfliktów w różnych regionach świata. Wystarczy mu pozostawanie w roli krytycznego recenzenta działań USA i ich sojuszników

Chińska wizja ma być atrakcyjna dla każdego. Chociaż jest kierowana w pierwszej kolejności do pozostawionych na marginesie państw Globalnego Południa, ale też w zamyśle do kierownictwa KPCh, może być interesująca dla niektórych większych państw Zachodu. Nie tylko tych, którym ciąży amerykańska dominacja, lecz także tych, które skonfrontowane

¹³⁶ Zob. *Position Paper of the People's Republic of China for The Summit of the Future and the 79th Session of The United Nations General Assembly*, MSZ ChRL, 19.09.2024, fmprc.gov.cn.

z rozpadem dotychczasowego porządku uznają, że chińskie przywództwo jest lepsze niż chaos. Zwłaszcza że Pekin byłby gotowy pozostawić im do odegrania ważne role regionalne. Te mniejsze, jak państwa Europy Centralnej i Wschodniej, musiałyby się jednak pogodzić z faktem, że wejdą w orbitę wpływów ważnych partnerów Pekinu, nowych „biegunów”, jak Moskwa, choć i na tym polu ChRL sugeruje, że będzie łągodzić najdalej idące zapędy lokalnych partnerów.

Niemniej to Rosja i inne państwa autorytarne stałyby się prawdziwymi beneficjentami chińskiego ładu. Ich model polityczny zostałby usankcjonowany i zabezpieczony przed „ingerencją zewnętrzną”, a one uzyskałyby wpływy w państwach bezpośredniej zagranicy. Wszystkim KPCh proponuje nowy porządek, w którym będzie można w końcu kompleksowo rozwiązać najważniejsze bolączki współczesnego świata. Dla jednych będą to zmiany klimatyczne, dla innych nierówności rozwojowe czy eksploatacja ekonomiczna itd. Chińskie propozycje przedstawiane są przy tym w formie dobrze brzmiących inicjatyw, zamkniętych w ogólnikowych, ale atrakcyjnych, powtarzających się sloganach, a także uporządkowanych w punktach i mających tworzyć wrażenie konkretnych pomysłów.

1. Instrumentarium „Nowej Ery”

Na poziomie deklaracyjnym chińskie inicjatywy globalne mają być zakorzenione w Karcie Narodów Zjednoczonych i konsensusie międzynarodowym. Zarazem odchodzą jednak od uniwersalizmu, wprowadzając pojęcie „okoliczności” historycznych, gospodarczych czy kulturowych poszczególnych państw, co pozwala uzasadnić każde odstępstwo od jakiegokolwiek konwencji i prawa ONZ przyjętych i ratyfikowanych przez ChRL. Wraz z zasadami absolutnej suwerenności państw i niepodzielnego bezpieczeństwa tworzy to zasadniczo odmienną wizję porządku międzynarodowego od tej wyłaniającej się z systemu ONZ.

Mimo to KPCh angażuje dużo czasu i energii w przedkładanie swoich propozycji na forum ONZ. Przyjmuje przy tym wielowymiarową strategię.

Dążą do uzgadniania wspólnych deklaracji bilateralnych czy multilateralnych¹³⁷, które nie mają żadnego znaczenia, ale pozwalają wprowadzić do dyskursu międzynarodowego pojęcia zaczerpnięte z ideologii partyjnej. Co więcej, od ogłoszenia takich deklaracji uzależnia często konkretne umowy handlowe lub inwestycyjne. Takie dokumenty stanowią później podstawę do składania propozycji umieszczenia odpowiednich zapisów w regulacjach instytucji globalnego zarządzania. Partnerom, którzy wcześniej podpisali nic nieznaczące, jak im się wydawało, deklaracje, trudno wtedy głosować przeciwko nim.

ChRL inwestuje duże środki również w obecność dyplomatyczną w świecie, podczas gdy wiele państw zachodnich w ostatnich dekadach ją ograniczyło. Ma więcej ambasad i placówek dyplomatycznych niż jakiegokolwiek inne państwo¹³⁸. Chińscy dyplomaci regularnie biorą udział w dyskursie publicznym w państwach pobytu – przemawiają na konferencjach i publikują artykuły w prasie lokalnej, gdzie zarówno przedstawiają chiński punkt widzenia, jak i promują globalne inicjatywy. I choć ich widoczność nie w każdym państwie jest taka sama, to wszędzie wyróżniają się na tle innych agresywnym zachowaniem w sferze komunikacji publicznej. Działania te są równocześnie wspierane przez rozległe chińskie sieci medialne, lobbystów i propagandę w danym państwie.

Ważną rolę w dyplomacji chińskiej odgrywają organizacje regionalne, takie jak Szanghajska Organizacja Współpracy (SzOW) czy BRICS. Oprócz wypełniania konkretnych funkcji w relacjach bilateralnych, w przypadku BRICS i przedstawicielstw regionalnych przy SzOW stanowią one przede wszystkim platformę służącą do promowania chińskich koncepcji praw człowieka, definiowanych przez państwo. Pekin zdaje sobie sprawę, że wiele państw wstępujących do BRICS lub zgłaszających akces stowarzyszeniowy wykorzystuje ten format do uzyskiwania koncesji od

¹³⁷ 以习近平外交思想为指引深入推进中国特色多边主义, „Qiushi”, 25.10.2019, qstheory.cn.

¹³⁸ ChRL ma na świecie w sumie 274 placówki dyplomatyczne. Na drugim i trzecim miejscu pod tym względem plasują się odpowiednio USA (271) i Turcja (252). Zob. *Global Diplomacy Index*, Lowy Institute, globaldiplomacyindex.lowyinstitute.org.

zachodnich partnerów. Równocześnie mogą one jednak traktować swoją obecność w BRICS jako zabezpieczenie na wypadek, gdyby to KPCh odniosła zwycięstwo w nasilającej się rywalizacji z USA. Dla przywódców ChRL nie ma to wszakże znaczenia, ponieważ w ich optyce liczy się przede wszystkim możliwość stworzenia wrażenia, że chińskie inicjatywy działają i mogą znaleźć zastosowanie praktyczne.

Podobne znaczenie ma przyjęcie z inicjatywy ChRL w maju 2025 r. w Hongkongu konwencji o Międzynarodowej Organizacji na rzecz Mediacji (International Organization for Mediation, IOMed)¹³⁹. Konwencję przyjęły 33 państw – oprócz ChRL to m.in. Pakistan, Białoruś, Serbia, Wenezuela, Kambodża, Sudan, Indonezja, Laos, Dżibuti, Algieria, Nigeria czy Zimbabwe. Jednak tylko ChRL konwencję ratyfikowała (stan na sierpień 2025 r.). IOMed ma być pierwszą na świecie międzyrządową organizacją prawną specjalizującą się w zażegnaniu sporów międzynarodowych na drodze mediacji. W zamyśle Pekinu ma stworzyć nowy mechanizm pokojowego ich rozwiązywania, alternatywny wobec ścieżki sądowej lub arbitrażu. Jurysdykcja organizacji obejmuje trzy główne rodzaje sporów: między państwami, między zagranicznym inwestorem a państwem przyjmującym oraz między państwem a obywatelem innego państwa. Jej jurysdykcja ma też obejmować spory handlowe pomiędzy podmiotami prywatnymi.

KPCh przywiązuje wyjątkową wagę do kwestii wyścigu technologicznego (zob. rozdział II.2: *Cele pośrednie KPCh w polityce międzynarodowej*). Ze względu na historyczne zapóźnienia ChRL miała w przeszłości znikomy wpływ na kwestie normalizacyjne nowych technologii, jak Internet. Inaczej jest ze sztuczną inteligencją (*artificial intelligence, AI*), w przypadku której nie tylko może wpłynąć na kwestie regulacji i standardów, lecz także należy do państw przodujących w jej rozwoju. W miarę

¹³⁹ Zob. *The Signing Ceremony of the Convention on the Establishment of the International Organization for Mediation Successfully Held in Hong Kong*, MSZ ChRL, 30.05.2025, fmprc.gov.cn.

udoskonalania tej technologii i ujawniania się jej kolejnych zastosowań konieczne będzie ustalenie nowych norm międzynarodowych i – potencjalnie – powołanie nowych instytucji. KPCh chce móc wpływać na ten proces z dwóch powodów. Po pierwsze, chce doprowadzić do przyjęcia regulacji ułatwiających globalną ekspansję chińskich firm sektora AI, po drugie zaś – dąży do stworzenia precedensu, w którym to chińska inicjatywa będzie stanowiła podstawę ustanowienia nowej, uniwersalnej normy. Dlatego też działania KPCh w tym obszarze są odmienne niż w przypadku pozostałych inicjatyw globalnych.

Tak wyznaczonym celom ma służyć „Plan działania dotyczący globalnego zarządzania sztuczną inteligencją (AI)” (人工智能全球治理行动计划)¹⁴⁰, ogłoszony w lipcu 2025 r. Odchodzi on od bardzo ogólnikowej „Globalnej inicjatywy na rzecz zarządzania sztuczną inteligencją” z 2023 r. i zawiera szczegółowy, 13-punktowy plan działania. ChRL kładzie duży akcent na szanse i możliwości rozwoju Globalnego Południa, jakie przynosi AI, minimalizując zarazem niebezpieczeństwa, co można odczytywać jako chęć przedstawienia się jako siła modernizacyjna w opozycji do Zachodu, który ma działać jako hamulcowy postępu lub próbować zachować korzyści płynące z nowej technologii dla siebie. Stąd też nacisk na zasadę sprawiedliwości i inkluzywności. Za tym idzie wsparcie dla rozwiązań otwarto-źródłowych (*open-source*)¹⁴¹. Plan przedstawia projekt złożonego i wielowymiarowego systemu, obejmującego dziedzinę AI całościowo – od pobudzania innowacji po współpracę międzynarodową¹⁴². Wyraźnie wzywa również do stworzenia wielostronnego modelu zarządzania opartego na systemie ONZ, mającego na celu stworzenie alternatywy dla zdominowanych przez Zachód międzynarodowych organów i standardów, jak to ma miejsce w przypadku Internetu. Można zatem

¹⁴⁰ *Global AI Governance Action Plan*, MSZ ChRL, 26.07.2025, fmprc.gov.cn.

¹⁴¹ Zob. M. Bogusz, *Otwarty kod, zamknięty system. Rola open-source w chińskiej rywalizacji technologicznej z USA*, „Komentarze OSW”, nr 674, 24.06.2025, osw.waw.pl.

¹⁴² Opublikowanie chińskiego planu nastąpiło kilka dni po ogłoszeniu przez USA własnego planu działania na polu AI, co wskazuje, że plan ten jest przede wszystkim elementem rywalizacji technologicznej.

uznać, że plan stanowi próbę zebrania wokół ChRL tych państw, które uważają się za marginalizowane przez obecny międzynarodowy porządek technologiczny.

2. Inicjatywa Globalnego Rozwoju

Zaproponowana w 2021 r. na forum ONZ Inicjatywa Globalnego Rozwoju (全球发展倡议, Global Development Initiative, GDI)¹⁴³ ma swoje źródła w Inicjatywie Pasa i Szlaku (BRI)¹⁴⁴ z 2013 r. Pierwotnie BRI była prostym pomysłem na wyeksportowanie nadwyżek rozbudowanego w ramach gigantycznego programu stymulacyjnego po kryzysie 2008 r. chińskiego sektora budowlanego i związanego z nim zadłużenia pod pretekstem zaspokojenia potrzeb państw rozwijających się w zakresie twardej infrastruktury. W skrócie: państwa przyjmujące dają gwarancje rządowe spłaty zobowiązań na duże projekty budowlane, realizowane przez chińskie firmy dzięki pożyczkom z chińskich banków.

Mechanizm ten nie był jednak w narracji politycznej specjalnie eksponowany, za to Pekin mówił dużo o „inwestycjach”, „pobudzaniu handlu” czy „otwieraniu rynków”, przemilczając, że chodziło de facto o finansowanie przez państwa przyjmujące długu chińskiego sektora budowlanego, otwieranie rynków państw przyjmujących na chiński eksport, ale niekoniecznie chińskiego na handel w drugą stronę. Decydenci wielu państw wciąż borykających się z konsekwencjami kryzysu nie dostrzegali takich szczegółów. Entuzjastyczny odzew zaskoczył Pekin. Państwa Globalnego Południa, pozostawione po zimnej wojnie przez Zachód same sobie, ale też wiele państw rozwiniętych, na czele z Włochami, borykającymi się z brakiem kapitału na inwestycje infrastrukturalne, zgłosiło akces do BRI. W ten sposób inicjatywa ta stała się wehikułem promocji chińskiego

¹⁴³ Full text of Xi's statement at the General Debate of the 76th Session of the United Nations General Assembly, Rada Państwowa ChRL, 22.09.2021, gov.cn.

¹⁴⁴ Formalna nazwa inicjatywy to „Pas Gospodarczy Jedwabnego Szlaku i Strategia Rozwoju Morskiego Jedwabnego Szlaku w XXI wieku” (丝绸之路经济带和21世纪海上丝绸之路发展战略).

modelu rozwoju i ekspansji gospodarczej. W międzyczasie BRI stała się polityczną nadbudową nad wieloma projektami, wykraczającymi daleko poza sektor twardej infrastruktury i wchodzącymi w takie dziedziny jak telekomunikacja czy bezpieczeństwo publiczne i służba zdrowia.

Kłopoty niektórych państw ze spłatą zadłużenia, szybko rosnące koszty jeszcze niezakończonych projektów, negatywne relacje prasowe w zachodnich mediach o „pułapce zadłużenia” zaczęły z czasem ciążyć nad marką BRI. KPCh potrzebowała też bardziej uniwersalnego i mniej precyzyjnego projektu, aby pokazać się jako lider Globalnego Południa¹⁴⁵. Chociaż BRI nie została zamknięta, bo jako pierwszy projekt globalny Xi Jinpinga musi trwać, i ma się koncentrować na dużych projektach twardej infrastruktury, przynajmniej w wymiarze propagandowym, to powołanie GDI pozwoliło wpisać chińskie ambicje w ramy Agendy ONZ na rzecz zrównoważonego rozwoju 2030¹⁴⁶.

GDI jest przedstawiana jako „dobro publiczne” ChRL dla świata i ma się radykalnie różnić od zachodniego modelu pomocy rozwojowej, który jest w mniej lub bardziej zawołowany sposób prezentowany (trzeba też przyznać, że często zasadnie) jako neokolonialny, przynoszący więcej zysków darczyńcom niż państwom przyjmującym. GDI ma się opierać na „sześciu zobowiązaniach” (六个坚持)¹⁴⁷, którymi ChRL ma się kierować w pomocy rozwojowej:

1. traktować rozwój jako priorytet – ma to być „klucz” do rozwiązania globalnych wyzwań;
2. skupiać się na ludziach – rozwój powinien przynosić korzyści wszystkim ludziom i poprawiać ich dobrobyt;

¹⁴⁵ Zob. Wang Manqian, 全球发展倡议为全球可持续发展注入新动力, „Qiushi”, 14.10.2024, qstheory.cn.

¹⁴⁶ Zob. Rezolucja Zgromadzenia Ogólnego A/RES/70/1: Agenda na rzecz zrównoważonego rozwoju 2030, ONZ, 21.10.2015, un.org.pl.

¹⁴⁷ Xue Er Shi Xi, 六个坚持, 总书记提出全球发展倡议, „Qiushi”, 23.09.2021, qstheory.cn.

3. nieść korzyści wszystkim – żadne państwo ani żadna osoba nie zostaną pominięte, a celem jest rozwój sprzyjający włączeniu społecznemu i niwelowaniu różnic między Globalną Północą a Globalnym Południem;
4. promować rozwój oparty na innowacjach – nowe chińskie technologie, szczególnie w gospodarce cyfrowej i „zielonym” rozwoju, mają wspierać zrównoważony i dynamiczny wzrost gospodarczy;
5. utrzymać harmonię między człowiekiem a naturą – celem jest zachowanie równowagi między rozwojem gospodarczym a ochroną środowiska oraz przeciwdziałanie zmianom klimatycznym;
6. działać w sposób zorientowany na wynik – ChRL ma się koncentrować na konkretnych, „małych, ale pomocnych” projektach przynoszących wymierne rezultaty.

W ramach GDI ChRL uruchomiła szereg przedsięwzięć, zapewniła pomoc rozwojową licznym państwom i utworzyła różne platformy współpracy. Zmodernizowała również Globalny Fundusz Rozwoju i Współpracy Południe-Południe¹⁴⁸, zwiększając jego kapitał do 4 mld dolarów w celu wsparcia projektów GDI. Ta niewielka suma pozwala na realizowanie inicjatyw bardzo widocznych w terenie i łatwych do wykorzystania propagandowo¹⁴⁹ – od budowy infrastruktury (szkoły, szpitale) po wysyłanie zespołów medycznych i dostarczanie pomocy humanitarnej. Nie są to wprawdzie duże środki w porównaniu z BRI, ale za to gwarantują realne, bezzwrotne przepływy z ChRL do państw odbierających, które nie są pożyczkami. Warunki i cele polityczne KPCh się przy tym nie zmieniły.

¹⁴⁸ *UN Fund for South-South Cooperation and Global South-South Development Centre Design Next Project Phase*, UNOSSC, 29.02.2024, unsouthsouth.org.

¹⁴⁹ Zob. *China launches on-site first aid training initiative in Sierra Leone*, Xinhua, 11.09.2025, english.news.cn.

3. Inicjatywa Globalnego Bezpieczeństwa

Globalna Inicjatywa Bezpieczeństwa (全球安全倡议, Global Security Initiative, GSI) to szeroko zakrojona koncepcja bezpieczeństwa zbiorowego zaproponowana przez Xi Jinpinga w 2022 r.¹⁵⁰ GSI dąży do zbudowania koalicji państw podzielających chińską wizję nowego porządku bezpieczeństwa, niezależnego od USA i systemu ich sojuszy. Na poziomie deklaracyjnym GSI głosi plan budowy nowej, zrównoważonej, skutecznej i trwałej architektury bezpieczeństwa, której istotą jest niwelowanie różnic zdań i interesów między państwami na drodze dialogu i konsultacji. Ma do tego prowadzić odrzucenie „zimnowojennej mentalności”, unilateralizmu i tworzenia bloków militarnych¹⁵¹.

Podobnie jak w przypadku inicjatywy GDI celom tym ma służyć „sześć zobowiązań”¹⁵²:

1. wspólne, kompleksowe, oparte na współpracy i zrównoważone bezpieczeństwo – chodzi o podejście integracyjne, uwzględniające szeroki zakres zagrożeń – od tradycyjnych konfliktów zbrojnych po nietradycyjne kwestie, takie jak terroryzm, zmiany klimatyczne i cyberbezpieczeństwo;
2. poszanowanie suwerenności i integralności terytorialnej;
3. przestrzeganie Karty Narodów Zjednoczonych – problemy systemu bezpieczeństwa mają wynikać z braku skutecznego wdrażania zawartych w niej regulacji;

¹⁵⁰ Zob. *China's Proposal for Solving Security Challenges*, China Diplomacy, 21.04.2022, en.chinadiplomacy.org.cn.

¹⁵¹ Zob. *Implementing the Global Security Initiative to Build a World of Lasting Peace and Universal Security*, MSZ ChRL, 28.03.2024, mfa.gov.cn.

¹⁵² 全球安全倡议概念文件 (全文), Rada Państwowa ChRL, 21.02.2023, gov.cn.

4. poważne traktowanie uzasadnionych obaw wszystkich państw w kwestiach bezpieczeństwa – de facto to koncepcja „niepodzielnego bezpieczeństwa”;
5. pokojowe rozwiązywanie sporów;
6. utrzymanie bezpieczeństwa w dziedzinach zarówno tradycyjnych, jak i nietradycyjnych – poszerzenie zakresu pojęcia na obszary poza wojskowe, takie jak bezpieczeństwo gospodarcze, bezpieczeństwo żywnościowe i bezpieczeństwo danych, w których ChRL ma dążyć do odgrywania przewodniej roli w ustalaniu nowych globalnych norm i standardów.

W rzeczywistości GSI oznacza absolutną suwerenność państw i wyklucza jakąkolwiek ingerencję w sprawy wewnętrzne, co jest najważniejszym celem KPCh. Pod hasłem odrzucenia logiki „gry o sumie zerowej”, w której bezpieczeństwo jednego państwa odbywa się kosztem innego, KPCh promuje koncepcję „niepodzielnego bezpieczeństwa”, zakładającą, że żadne państwo nie może wzmacniać swojego bezpieczeństwa kosztem innych. Prowadzi to do wniosku, że jedno państwo mają prawo weta wobec wyborów sojuszy przez inne. W praktyce oznacza to na przykład, iż Rosja ma prawo blokować akcesje swoich sąsiadów do NATO, a ChRL sojusze swoich sąsiadów z USA. Silne promowanie koncepcji „niepodzielnego bezpieczeństwa” w ramach GSI, zainicjowanej w drugim roku pełnoskalowej inwazji Rosji na Ukrainę, trudno uznać za przypadek. Z jednej strony jest to bowiem forma politycznego wsparcia dla Moskwy i wyraz zrozumienia dla jej narracji o zagrożeniach wynikających z natowskich aspiracji Kijowa, z drugiej zaś element chińskiej kampanii przeciwko odbudowie systemu amerykańskich sojuszy w regionie Indo-Pacyfiku.

Na GSI trzeba też spojrzeć jak na międzynarodową kampanię propagandową, której celem jest promowanie ChRL jako podmiotu odpowiedzialnego za bezpieczeństwo globalne, a chińskich inicjatyw jako realnej alternatywy dla istniejącego porządku międzynarodowego.

4. Inicjatywa Globalnej Cywilizacji

Trzeci filar chińskich „Trzech globalnych inicjatyw” to Globalna Inicjatywa Cywilizacyjna (全球文明倡议, Global Civilization Initiative, GCI), zaproponowana przez Xi Jinpinga w marcu 2023 r.¹⁵³ GCI promuje ideę, że państwa o różnych profilach cywilizacyjnych i poziomach rozwoju funkcjonują w oparciu o różne modele polityczne i gospodarcze, ale też, że nie istnieje jedna ścieżka modernizacji – w domyśle ta, którą przyjęły państwa Zachodu. Co za tym idzie, to rządy określają prawa i obowiązki obywateli i państwa. Żaden czynnik zewnętrzny nie ma prawa do kontrolowania dyskursu na temat praw człowieka w danym państwie. Różne państwa, ze swoimi odmiennymi tradycjami filozoficznymi i kulturowymi oraz poziomem rozwoju, mogą mieć inną koncepcję praw człowieka i inną praktykę w tym zakresie. Wszystkie są jednak równe.

Wydaje się, że pod pretekstem promowania zróżnicowanego świata, w którym różne kultury i systemy polityczne współistnieją i uczą się od siebie nawzajem, głównym celem GCI staje się podważenie idei uniwersalistycznej opartej na wywodzących się z Zachodu ideach oświeceniowych, że istnieją niezbywalne prawa, które przynależą każdemu, wszędzie i zawsze. Podstawowym motywem jest tutaj stępienie krytyki łamania praw człowieka przez samą ChRL poprzez zdobycie pod hasłem walki z kolonializmem kulturowym Zachodu poparcia państw Globalnego Południa. Widoczna jest przy tym hipokryzja KPCh, która promuje różnorodność kulturową na arenie międzynarodowej, podczas gdy w ChRL dąży do zniszczenia tożsamości mniejszości etnicznych Mongołów, Ujgurów czy Tybetańczyków.

Ze wszystkich inicjatyw globalnych KPCh GCI jest najbardziej ogólnikowa, nieprecyzyjna i oparta na szafowaniu sloganami o pokoju, rozwoju czy utworzeniu globalnej sieci dialogu i współpracy kulturalnej, z którymi

¹⁵³ *Xi attends CPC-world political parties dialogue, proposes Global Civilization Initiative*, People's Daily Online, 16.03.2023, en.people.cn.

większość ludzi, bez względu na krąg kulturowy, z którego pochodzą, mogłaby się zgodzić¹⁵⁴. Wydaje się to działaniem celowym, aby ChRL mogła się przedstawiać jako orędownik zróżnicowanego świata i przeciwnik „zachodniej hegemonii”¹⁵⁵. GCI ma zatem przede wszystkim stworzyć filozoficzne podstawy nowego porządku międzynarodowego, jako że KPCh zdaje sobie sprawę, że jej własna ideologia wywodząca się z leninizmu-stalinizmu nie będzie powszechnie akceptowana. Inicjatywa ta stanowi również element legitymizacji wewnętrznej chińskiego modelu modernizacji – im większą aprobatą będzie się on cieszył za granicą, tym silniejszy mandat będzie miał w samych Chinach.

5. Inicjatywa Globalnego Zarządzania

Inicjatywa Globalnego Zarządzania (全球治理倡议, Global Governance Initiative, GGI)¹⁵⁶, ogłoszona na szczycie SzOW w Tianjinie w 2025 r., ma łączyć trzy wcześniejsze inicjatywy w jedną całość, aby zrealizować partyjną „wizję pokoju i bezpieczeństwa”¹⁵⁷. Jej celem jest promowanie budowy sprawiedliwszego i równiejszego systemu globalnego zarządzania dla dobra wspólnej przyszłości ludzkości, jak również ulepszenie istniejącego systemu międzynarodowego skupionego wokół ONZ w taki sposób, aby był on skuteczniejszy w reagowaniu na wyzwania globalne oraz lepiej służył interesom i aspiracjom wszystkich państw, zwłaszcza Globalnego Południa.

Podobnie jak w przypadku pozostałych inicjatyw GGI opiera się na pięciu kluczowych, proponowanych przez Chiny zasadach:

¹⁵⁴ Zob. [Full text of Xi Jinping's keynote address at the CPC in Dialogue with World Political Parties High-level Meeting](#), „China Daily”, 15.03.2023, chinadaily.com.cn; Liang Zhonghe, [以古典学践行全球文明倡议](#), „Qiushi”, 20.11.2024, qstheory.cn.

¹⁵⁵ Zob. [US seeks to extend hegemony to outer space by hyping unfounded 'China threat' claim](#), Global Times, 8.09.2025, globaltimes.cn.

¹⁵⁶ Zob. [Concept Paper on the Global Governance Initiative](#), MSZ ChRL, 1.09.2025, fmprc.gov.cn.

¹⁵⁷ Xi Jinping, [推动落实全球发展倡议、全球安全倡议、全球文明倡议、全球治理倡议](#), „Qiushi”, 15.10.2025, qstheory.cn.

1. przestrzeganie suwerennej równości – to najważniejszy warunek globalnego zarządzania, podkreślający, że wszystkie państwa, niezależnie od wielkości i zamożności, mają prawo do poszanowania własnej suwerenności i godności oraz równe prawo do udziału w sprawach globalnych i czerpania z nich korzyści;
2. przestrzeganie międzynarodowego porządku prawnego – to podstawowa gwarancja globalnego zarządzania, podkreślająca, że cele i zasady Karty Narodów Zjednoczonych muszą być realizowane i przestrzegane, a prawo i regulacje międzynarodowe powinny być stosowane w sposób równy i jednolity, bez podwójnych standardów;
3. praktykowanie multilateralizmu – to podstawowa ścieżka globalnego zarządzania, zgodnie z którą sprawy globalne mają być rozstrzygane, zarządzane i podzielane przez wszystkich, należy odrzucić unilateralizm i wzmocnić centralną rolę ONZ;
4. opowiadanie się za podejściem skoncentrowanym na ludziach – to podstawowa wartość globalnego zarządzania, skupiająca się na dobrobycie i pomyślności wszystkich narodów jako ostatecznym celu;
5. koncentracja na podejmowaniu rzeczywistych działań – to zasada, która za priorytet uznaje sprawczość i osiągnięcie konkretnych wyników w rozwiązywaniu problemów globalnych.

Podobnie jak w przypadku wcześniejszych trzech „filarów” chińskiej alternatywy dla istniejącego porządku międzynarodowego brak tutaj propozycji praktycznych mechanizmów implementacji czy egzekwowania proponowanych zasad. To jednak świadomy zabieg, ponieważ konkretne rozwiązania mogłyby być dyskutowane i kwestionowane. Kiedy ich nie ma, pozostają same idealistyczne hasła, które trudno jest krytykować i pod którymi większość państw może się podpisać bez żadnych zobowiązań. Pekinowi pozwala to promować narrację, że jego propozycje spotykają się z powszechnym zainteresowaniem, jeżeli nie z aprobatą.

ZAKOŃCZENIE: IDENTYFIKACJA RYZYKA I PLANOWANIE DZIAŁANIA

W działaniach na arenie międzynarodowej KPCh używa zestawu prostych narzędzi i zasad, ale dają jej one dużą elastyczność i zdolność adaptacji. Stosując je, partia wykazuje się niezłomną konsekwencją, cierpliwością, sprytem, kreatywnością i bezwzględnością. Jednocześnie KPCh ma do dyspozycji znaczne zasoby ludzkie i materialne. Jeśli dodać do tego głębokie przekonanie o darwinowskiej naturze stosunków międzynarodowych, deterministyczne przeświadczenie o nieuchronnym zwycięstwie „socjalizmu z chińską charakterystyką” oraz rewizjonistyczne podejście do istniejącego porządku międzynarodowego, okaże się, że obcujemy z niebezpiecznym adwersarzem.

W takich okolicznościach pierwszym krokiem do wypracowania skutecznej kontrstrategii jest zrozumienie, z kim ma się do czynienia, i zaniechanie projektowania własnego systemu wartości, sposobu myślenia i oczekiwań na drugą stronę. Należy też odrzucić błędne założenia, że KPCh można przekonać do zmiany podejścia, że może ona się zreformować i dostosować do zachodniego poglądu na stosunki międzynarodowe, że konkurencja międzynarodowa może być sformalizowana oraz że istnieją sektory, które stanowią dobra wspólne. Założenia te wynikają bowiem z niezrozumienia natury reżimu KPCh, który jest samolubnym, hobbesowskim tworem, zainteresowanym jedynie przetrwaniem, a nie realizacją abstrakcyjnych zachodnich koncepcji filozofii politycznej.

Pod koniec 2010 r. ChRL zablokowała eksport metali ziem rzadkich do Japonii w następstwie drobnego incydentu z udziałem chińskiego trawlera na spornym akwenu. Nieoficjalne embargo trwało około dwóch miesięcy i powinno być posłużyc jako sygnał ostrzegawczy dla wielu wysoko rozwiniętych państw, że są uzależnione od autorytarnego reżimu, który nie raz udowodnił, że potrafi działać asertywnie. Powinny one zawczasu podjąć działania na rzecz dywersyfikacji łańcuchów dostaw krytycznych minerałów i innych produktów. Przez 15 lat nic takiego się

nie wydarzyło¹⁵⁸, jedynie Japonia zdołała relatywnie zmniejszyć udział Chin w imporcie pierwiastków ziem rzadkich. W międzyczasie zaś ChRL praktycznie zmonopolizowała rafinację minerałów krytycznych dla działania światowej gospodarki.

W 2025 r. w ramach nieformalnych retorsji za podwyższenie ceł na chińskie produkty przez USA i próby prowadzenia przez UE asertywniejszej polityki gospodarczej względem ChRL Pekin wprowadził licencje eksportowe, znacznie ograniczając dostępność strategicznych minerałów na rynku. Regulacje wprowadzone w pierwszej połowie roku uderzyły w cały przemysł, a eksport dla przemysłu obronnego zablokowały. Dla wielu na Zachodzie był to szok, chociaż KPCh otwarcie przygotowywała się w ostatnich latach do wykorzystania kontroli łańcuchów dostaw minerałów krytycznych jako broni politycznej i handlowej. Zmieniano istniejące przepisy i wprowadzano nowe, tworząc mechanizm dający Pekinowi ścisłą kontrolę, co, komu i w jakich ilościach może być sprzedane. Wydaje się, że zdziwienie na Zachodzie wynikało z połączenia projektowania na KPCh własnych wyobrażeń, myślenia życzeniowego i odkładania niezbędnych do podjęcia działań.

Kwestia metali ziem rzadkich to tylko jeden z przykładów wskazujących na porażkę polityki zaangażowania i przekonania, że ChRL można zmieścić poprzez handel i integrację w strukturach wielostronnych. Zamiast niej konieczna byłaby strategia generowania prawdziwych kosztów politycznych i gospodarczych dla ChRL za naruszanie zobowiązań międzynarodowych. To wymaga jednak gotowości do poniesienia kosztów takiej nowej polityki, ponieważ KPCh nie pozostaje też bierna. Stosując mieszankę zachęt ekonomicznych i kar wobec niektórych zachodnich partnerów, sabotuje wysiłki w budowaniu wspólnej zachodniej strategii wobec ChRL. Dlatego taka strategia powinna być częścią wizji politycznej

¹⁵⁸ Takie inicjatywy jak europejski Akt w sprawie surowców krytycznych (Critical Raw Materials Act) z marca 2023 r. mają zbyt mały zakres, niewystarczające wsparcie polityczne i kapitałowe, a przede wszystkim pojawiły się za późno. Zob. [Critical Raw Materials Act](#), Komisja Europejska, ec.europa.eu.

i ekonomicznej nie tylko nowego porządku międzynarodowego, lecz także wewnętrznego, do której trzeba by było przekonać również wyborców.

Degradacja obecnego systemu międzynarodowego wydaje się niemożliwa do powstrzymania. Nie tylko nie spełnia on oczekiwań Globalnego Południa, lecz także przestaje działać w odniesieniu do Globalnej Północy. Najważniejsze jego instytucje nie wypełniają swoich funkcji, ale trwają siłą inercji, tak jak do 1945 r. trwała Liga Narodów. System ONZ jest sparaliżowany i niewydolny. Konieczne reformy rozbijają się o prawo weta stałych członków Rady Bezpieczeństwa. Nie ma też zgody co do kierunku zmian. Światowa Organizacja Handlu jest de facto martwa. Państwa autorytarne, z chińsko-rosyjskim tandemem na czele, już otwarcie dążą do przekształcenia porządku międzynarodowego, aby wzmocnić tendencje antydemokratyczne w świecie.

Jak dotąd w KPCh nie zakiełkowała refleksja, że zniszczenie liberalnego systemu międzynarodowego doprowadzi do dostosowania się przez inne państwa do brutalnych zasad, które Pekin i Moskwa – każde na swój sposób – promują. W ostatecznym rozrachunku nie będzie to korzystne także dla ChRL, gdy inni również przestaną „grać uczciwie”, czego przedsmak przynosi druga kadencja prezydencka Donalda Trumpa. Do tej pory odpowiedzią większości państw demokratycznych jest jedynie desperacka, pasywna i skazana na porażkę próba obrony status quo. Prowadzi to do oddawania kolejnych sfer funkcjonowania społeczności międzynarodowej w ręce Pekinu.

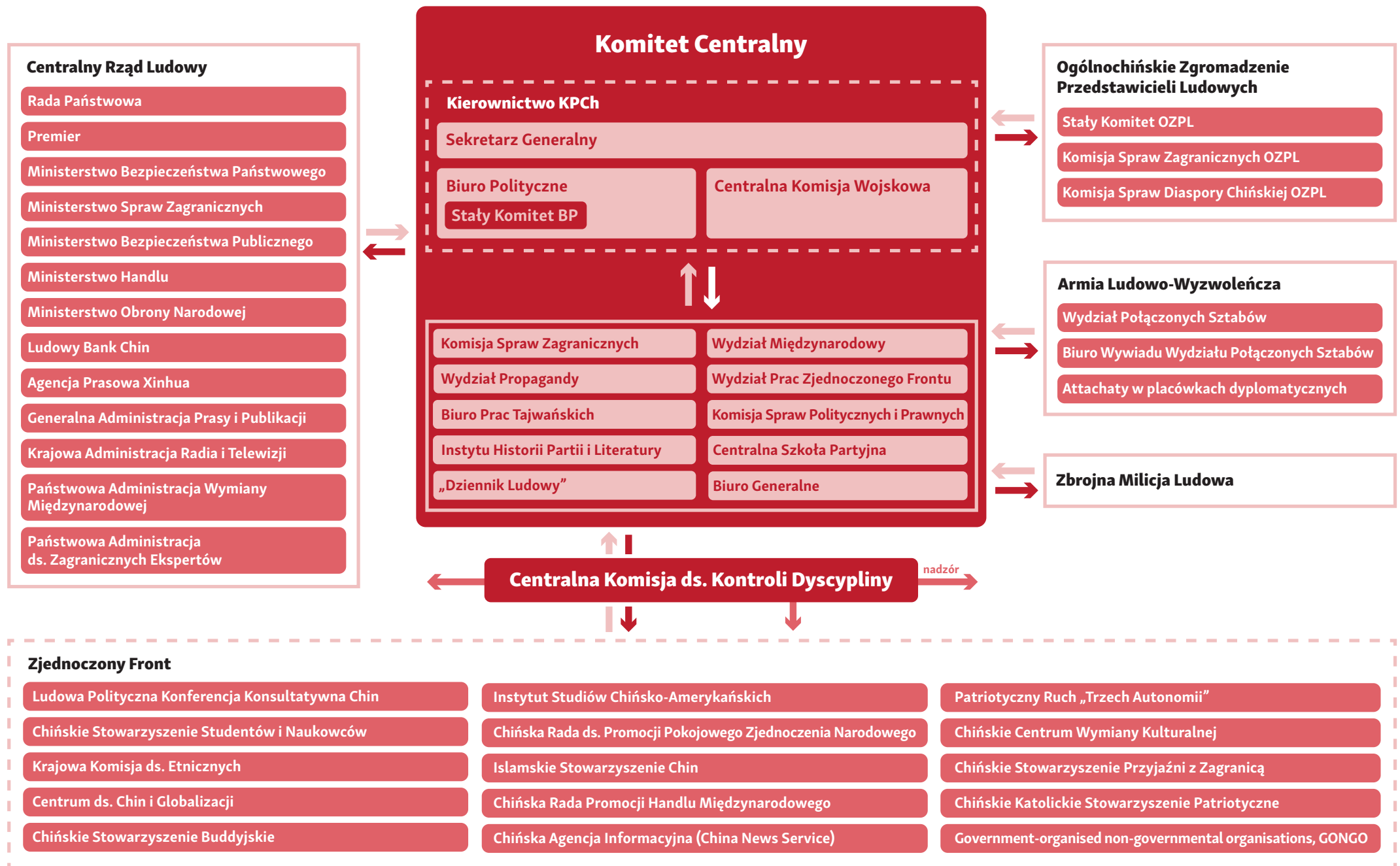
Zamiast tego państwa demokratyczne powinny zaproponować własną wizję ewolucji porządku międzynarodowego, która sprostą zarówno uzasadnionym żądaniom Globalnego Południa, jak i funkcjonalnym niewydolnościom uderzającym w Globalną Północ. W przeciwnym razie oddają pole KPCh, która przedstawia się jako jedyna siła zdolna zaferować nowy porządek. Bagatelizowanie Globalnego Południa w rywalizacji z KPCh stanowi poważny błąd. Waga znacznie mniej rozwiniętych państw nie wynika z ich siły i możliwości, lecz z faktu, że współpraca z nimi daje Pekinowi głębię i przestrzeń działania.

Stworzenie wiarygodnej alternatywy dla pomysłów KPCh wymagałoby poważnego przewartościowania intelektualnego i taktycznego. W sytuacji gdy część państw zachodnich wciąż tkwi w paradygmacie polityki zaangażowania oraz gdy narastają niepewności gospodarcze związane z gwałtownymi zwrotami w wojnie handlowej oraz strukturalnymi napięciami we współpracy transatlantyckiej, wywołanymi odmienną percepcją zagrożenia powstałego po rosyjskiej agresji na Ukrainę, perspektywy na wypracowanie wspólnego i spójnego programu przekształceń porządku międzynarodowego maleją.

Dopóki sytuacja ta nie ulegnie zmianie, dopóty państwom narodowym pozostaje wypracowanie własnych indywidualnych strategii oraz ewentualne szukanie koalicji chętnych w szerszym gronie, aby stawić czoła problemom, jakie generuje Komunistyczna Partia Chin na arenie międzynarodowej. Wciąż wymaga to jednak realnego spojrzenia na KPCh i jej państwo, zrozumienia czym jest i jakie ma cele. Niewykluczone będą kompromisy z ChRL, ale trzeba je zawierać ze świadomością ryzyka i kosztów, mając zawczasu przygotowaną strategię wyjścia. Nade wszystko zaś należy nie mieć złudzeń co do braku dobrej woli drugiej strony oraz pamiętać, że wszelkie porozumienia będą warte mniej niż papier, na którym je spisano, a każda nasza słabość będzie bezwzględnie wykorzystana przeciwko nam.

Struktura władzy Komunistycznej Partii Chin w relacjach międzynarodowych

informacja
 ↓
 decyzja



Struktura władzy Komunistycznej Partii Chin w relacjach międzynarodowych

Komitet Centralny KPCh jest faktycznym animatorem polityki zagranicznej ChRL. W praktyce najważniejsze decyzje i wypracowanie strategii pozostają w rękach kierownictwa KPCh, tj. członków **Biura Politycznego (BP)** oraz **Centralnej Komisji Wojskowej (CKW)**. BP to 24-osobowe ciało, które uczestniczy w comiesięcznych spotkaniach, podczas których dyskutuje się o najważniejszych kwestiach oraz podejmuje się kluczowe decyzje w KPCh. Relatywnie mniej istotne decyzje zapadają w siedmioosobowym gronie **Stałego Komitetu BP (SKBP)**, na którego czele stoi **Sekretarz Generalny (SG) KPCh**. Co do zasady zdanie SKBP, a zwłaszcza SG, jest nadrzędne. Od 1989 r. Sekretarz Generalny jest też wybierany przez OZPL na Przewodniczącego ChRL, ale ta państwowa funkcja nie wiąże się z realną władzą, lecz nadaje najważniejszej w partii status dyplomatyczny głowy państwa. Członkowie BP zajmują równocześnie najważniejsze stanowiska w strukturach KC, administracji państwowej i władzach prowincjonalnych, dzięki czemu mogą bezpośrednio kontrolować zarówno ich prace, jak i implementację decyzji kierownictwa. **Centralna Komisja Wojskowa** kontroluje z ramienia partii Armię Ludowo-Wyzwoleńczą, która funkcjonalnie jest milicją partyjną, a nie armią narodową. Kierownictwo KPCh korzysta w codziennej pracy – także w kwestiach relacji międzynarodowych – z szeregu organów KC i podległych im struktur administracji państwowej. Dostarczają one kierownictwu informacji, a w strukturach KC są one interpretowane i analizowane. **Komisja Spraw Zagranicznych** odpowiada za kształtowanie polityki zagranicznej ChRL oraz nadzór nad jej implementacją. W bezpośrednią „pracę” zagraniczną są jednak zaangażowane również inne organy KC. Do zadań **Wydziału Międzynarodowego** należy utrzymywanie kontaktów z innymi partiami politycznymi w świecie, nie tylko komunistycznymi. **Wydział Propagandy** jest odpowiedzialny za szerzenie ideologii, regulację mediów, tworzenie i rozpowszechnianie propagandy. Jest też głównym podmiotem egzekwującym cenzurę i kontrolę mediów. **Wydział Prac Zjednoczonego Frontu** nadzoruje i kieruje pracami organizacji i jednostek funkcjonujących pod parasolem Zjednoczonego Frontu. To jeden z najważniejszych wydziałów KC, zaangażowany w „pracę” zagraniczną. **Biuro Prac Tajwańskich** opracowuje politykę wobec Tajwanu i zajmuje się jej implementacją, a pod nazwą Biuro Spraw Tajwańskich*, które jest formalnie organizacją pozarządową, utrzymuje bezpośrednie kontakty z siłami prochińskimi na wyspie. **Komisja Spraw Politycznych i Prawnych** nadzoruje cywilne służby wywiadowcze, organy ścigania, wymiar sprawiedliwości oraz – w mniejszym stopniu – pracę OZPL. Sprawując kontrolę nad organami ścigania i systemem sądownictwa, w dużym stopniu może wpływać na interesy zagranicznych podmiotów w ChRL. **Instytut Historii Partii i Literatury** kreuje politykę historyczną KPCh. Tworzy obowiązującą w danym momencie interpretację jej dziejów oraz relacji Chin ze światem zewnętrznym w czasach nowożytnych. Dba też o promocję bliskich partii wartości w literaturze. **Centralna Szkoła Partyjna**, obok prowadzenia programów edukacyjnych dla politycznych elit z państw Globalnego Południa, odpowiada za kontakty z zagranicznymi ośrodkami analitycznymi. **„Dziennik Ludowy”** to organ prasowy KC, którego publikacje przedstawiają bieżącą „linię” partii. Teksty podpisane pseudonimem Zhong Sheng (钟声) wyrażają stanowisko kierownictwa KPCh w kwestiach międzynarodowych. **Biuro Generalne** to główne narzędzie Sekretarza Generalnego do sterowania pracami KC. Biuro organizuje i koordynuje aktywność organów KC. Może też do pewnego stopnia nadawać priorytet ich działaniom lub je hamować.

Centralna Komisja ds. Kontroli Dyscypliny, podobnie jak KC KPCh, jest organem wybieranym bezpośrednio przez Zjazd KPCh. Ścisłe współpracuje z zagranicznymi organami ścigania w celu repatriacji uciekinierów, w tym działaczy

opozycyjnych, często pod pretekstem przestępczości pospolitej. Przede wszystkim jednak dyscyplinuje pozostałe organizacje, aby realizowały decyzje kierownictwa, w tym w zakresie „pracy” zagranicznej.

Armia Ludowo-Wyzwoleńcza (ALW) podlega bezpośrednio kierownictwu KPCh poprzez CKW. **Wydział Połączonych Sztabów CKW** jest odpowiednikiem sztabu generalnego, a jego **Biuro Wywiadu Wydziału Połączonych Sztabów** zajmuje się wywiadem wojskowym. **Attachaty** organizowane w koordynacji z **Ministerstwem Obrony** i **MSZ** odpowiadają za dyplomację wojskową. **Zbrojna Milicja Ludowa** to wojska wewnętrzne KPCh, podlegające bezpośrednio CKW, ale nie stanowią formalnie części ALW. Milicja pełni zarazem funkcję straży granicznej i straży wybrzeża w ChRL. W tej roli bierze udział w kształtowaniu polityki w kwestiach małego ruchu granicznego. W relacjach między państwowych odpowiada za współpracę w ochronie granic i zwalczanie przestępczości transgranicznej. Jednostki milicji stanowią garnizon chińskiej bazy na granicy Tadżykistanu i Afganistanu w Pamirze oraz realizują większość operacji w „szarej strefie” na akwenach spornych z innymi państwami.

Centralny Rząd Ludowy (CRL) to całość centralnej administracji państwowej ChRL, której poszczególne działy pracują pod nadzorem organów KC, do których są przypisane. Najważniejszym ciałem jest **Rada Państwowa**, odpowiednik rady ministrów, której Stały Komitet wraz z **Premierem** odpowiadają za organizowanie prac CRL i kierowanie nimi. Premier lub desygnowana przez niego osoba (zazwyczaj wicepremier) prowadzi również negocjacje w najważniejszych relacjach międzynarodowych. **Ministerstwo Bezpieczeństwa Państwowego** to główny organ cywilnego wywiadu wojskowego. **Ministerstwo Spraw Zagranicznych** zajmuje się bieżącą działalnością dyplomatyczną i realizuje politykę zagraniczną zgodnie z wytycznymi kierownictwa KPCh. Minister utrzymuje mniej istotne dla KPCh relacje międzynarodowe lub przygotowuje od strony technicznej te ważniejsze. **Ministerstwo Bezpieczeństwa Publicznego** jest odpowiedzialne za bezpieczeństwo wewnętrzne, w tym za kontrwywiad. Śledzi też działalność zagranicznych dyplomatów i NGO w ChRL. **Ministerstwo Handlu** sprawuje pieczę nad międzynarodowymi relacjami gospodarczymi oraz dostępem zagranicznych podmiotów do chińskiego rynku. **Ministerstwo Obrony Narodowej** nie kontroluje ALW, a jego podstawowe zadanie to funkcja łącznika reprezentującego CKW i ALW w kontaktach z zagranicznymi siłami zbrojnymi. **Ludowy Bank Chin**, który jest de facto ministerstwem, a nie niezależnym bankiem centralnym, w relacjach z zagranicą odpowiada za kontakty z innymi bankami centralnymi i udział w organizacjach międzynarodowych, takich jak Międzynarodowy Fundusz Walutowy czy Bank Światowy. **Agencja Informacyjna Xinhua**, która stanowi część administracji centralnej, prowadzi bezpośrednią działalność propagandową pod kierunkiem **Wydziału Propagandy KC**, podczas gdy **Generalna Administracja Prasy i Publikacji** oraz **Krajowa Administracja Radia i Telewizji** pilnują, aby wszystkie podmioty na chińskim rynku medialnym przestrzegały zaleceń cenzury (w ChRL nie ma formalnie cenzury prewencyjnej) i realizowały cele propagandowe w odniesieniu zarówno do kraju, jak i zagranicy. **Państwowa Administracja Wymiany Międzynarodowej** oraz **Państwowa Administracja ds. Zagranicznych Ekspertów** odpowiadają za sprawy techniczne w kwestiach wymiany międzynarodowej, w tym za pozyskiwanie obcych ekspertów, a przy tym wykonują zadania celowe wywiadu.

Zjednoczony Front (ZF) nie jest organizacją, lecz strategią KPCh zdobywania poparcia i kontrolowania innych organizacji w kraju i za granicą. ZF to

w rzeczywistości złożona, wielopoziomowa sieć organizacji i wpływowych jednostek, których związki z KPCh są zazwyczaj ukryte. Można jednak zidentyfikować niektóre z tych osób, które są odpowiedzialne m.in. za „pracę” zagraniczną. Pełnią one funkcję pasa transmisyjnego propagandy zagranicznej. Zbierają informacje i identyfikują potencjalnych agentów lub ludzi przyjaznych KPCh. Są pośrednikiem w kontrolowaniu kolejnych organizacji, tworząc dodatkowo „bufor bezpieczeństwa”, pozwalający innym organizacjom na dystansowanie się od KPCh. **Ludowa Polityczna Konferencja Konsultatywna Chin** to główny organ doradczy ChRL, mający pozorować działanie mechanizmu konsultacji społecznych. Zasiadają w tym gronie m.in. luminarze kultury czy sportu, z których wielu formalnie nie jest związanych z KPCh. Ich udział w Konferencji ma stwarzać wrażenie, że wpływają oni na proces decyzyjny, a także podnosić autorytet organu w kontaktach z zagranicą. **Chińska Agencja Informacyjna (CNS)** pierwotnie skupiała się na diasporze chińskiej, ale obecnie wykonuje szeroką pracę propagandową na arenie międzynarodowej. **Centrum ds. Chin i Globalizacji** to oficjalnie zarejestrowany w Pekinie think tank, którego dyrekcja twierdzi, że jest niezależny i niezwiązany z ZF, a jego publikacje nie są cenzurowane. Ogólny wydźwięk jego publikacji jest jednak zgodny z linią propagandową KPCh. **Chińskie Stowarzyszenie Przyjaźni z Zagranicą** nadzoruje pracę wszystkich stowarzyszeń przyjaźni z innymi państwami, podczas gdy **Chińskie Stowarzyszenie Studentów i Naukowców** – działalność organizacji chińskich studentów i naukowców za granicą. Organizacje religijne w ChRL – **Chińskie Stowarzyszenie Buddyjskie, Islamskie Stowarzyszenie Chin, Patriotyczny Ruch „Trzech Autonomii”** (Kościoły protestanckie) oraz **Chińskie Katolickie Stowarzyszenie Patriotyczne** – odpowiadają częściowo za relacje ze swoimi odpowiednikami z zagranicy, ale przede wszystkim mają dawać świadectwo, że w ChRL istnieje wolność wyznania. Podobną rolę odgrywa **Krajowa Komisja ds. Spraw Etnicznych**, która nie tylko kontroluje organizacje mniejszości narodowych, lecz także nadzoruje kontakty z ich pobratymcami w państwach ościennych. **Instytut Studiów Chińsko-Amerykańskich** to chiński think tank w Waszyngtonie, finansowany przez władze ChRL. Do jego zadań należą bezpośredni udział w amerykańskiej debacie publicznej na temat Chin oraz działania lobbujące. **Chińska Rada Promocji Handlu Międzynarodowego** skupia organizacje branżowe i handlowe oraz izby gospodarcze w kraju i za granicą, które utrzymują relacje z chińskimi podmiotami. **Chińskie Centrum Wymiany Kulturalnej** kontroluje działalność organizacji odpowiadających za wymianę kulturalną lub edukacyjną z zagranicą. W ramach ZF działa również niezliczona liczba powołanych przez władze – zarówno centralne, jak i lokalne – organizacje pozarządowych (**GONGO**). Podmioty te, ale też państwowe przedsiębiorstwa i uniwersytety spełniają szereg funkcji – od propagandy i lobbingu po pozyskiwanie informacji i działalność czysto wywiadowczą.

Ogólnochińskie Zgromadzenie Przedstawicieli Ludowych (OZPL) to podstawowy parlament, który spotyka się raz w roku i nie odgrywa praktycznej roli w polityce międzynarodowej. **Stały Komitet OZPL (SKOZPL)** pełni funkcję parlamentu poza sesjami, czyli przez większość roku kalendarzowego. W tym czasie przyjmuje ustawy, ratyfikuje umowy międzynarodowe oraz – wraz z Najwyższym Sądem Ludowym – może je interpretować. Przewodniczący SKOZPL reprezentuje OZPL w relacjach międzynarodowych. **Komisja Spraw Zagranicznych OZPL** i **Komisja Spraw Diaspory Chińskiej** służą głównie jako punkty kontaktowe w swoich dziedzinach, ale ich sprawczość ogranicza się do roli pośrednika.

* Obydwie instytucje są tożsame w ramach biurokratycznego rozwiązania „jedna instytucja – dwie tabliczki” (一个机构两块牌子).